



25
LAT W POLSCE

WWF Polska
ul. Usypiskowa 11
02-386 Warszawa

Tel: +48 22 660 44 33
kontakt@wwf.pl
www.wwf.pl

Opis przedmiotu zamówienia

I. Określenie przedmiotu zamówienia

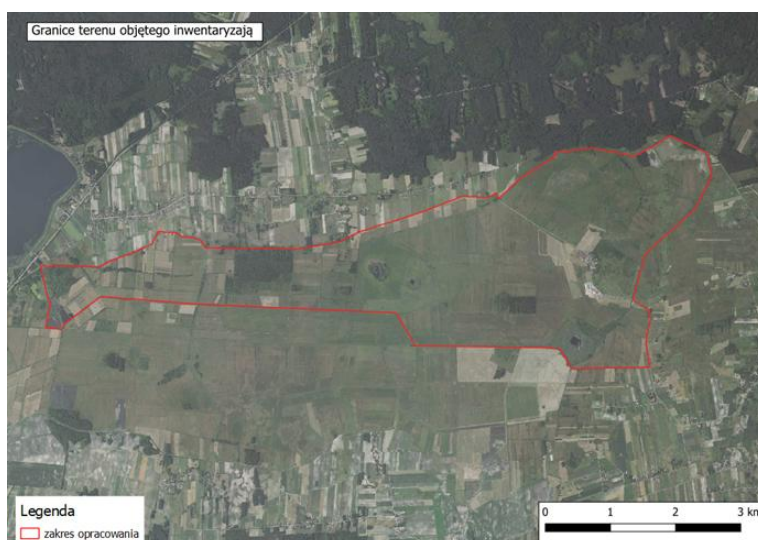
Zebranie danych przyrodniczych uwzględniających występowanie motyli i ważek oraz awifauny na obszarze północnej części Krowiego Bagna (województwo lubelskie, powiat włodawski).

Opis terenu badań

Teren objęty monitoringiem stanowi północną część torfowiska Krowie Bagno. Administracyjnie jest on położony na terenie gmin Urszulin, Hańsk i Stary Brus (powiat włodawski). Wyznaczają go następujące granice:

- od południa – tzw. Więzienny Rów, tj. największy rów melioracyjny Krowiego Bagna przecinający torfowisko w orientacji wschód- zachód,
- od północy – krawędź niecki Krowiego Bagna w miejscu styku z wyniesionymi terenami upraw polowych miejscowości Wytyczno, Dominiczyn i Lubowierz,
- od wschodu – droga asfaltowa prowadząca od miejscowości Hańsk do miejscowości Stary Brus (na północnym wschodzie) oraz droga prowadząca z Hańska do PGR Krychów (na południowym wschodzie),
- od zachodu – kompleks torfianek i zadrzewień w miejscowości Wytyczno.

Badany obszar stanowi płaską równinę, na której wykształcił się jeden z największych na Lubelszczyźnie kompleks łąk i torfowisk. Zajęty jest on w zdecydowanej większości przez użytkowane z różną intensywnością łąki. Urozmaiceniem terenu, znacznie wzbogacającym jego różnorodność biologiczną są cztery jeziora, tj. Lubowierz, Lubowierzek, Hańskie i Łaskie, przy czym jezioro Łaskie w wyniku naturalnej sukcesji praktycznie zanikło. Cechą charakterystyczną jest bardzo gęsta sieć rowów melioracyjnych odprowadzających wodę do wspomnianego wcześniej rowu więziennego. Powierzchnia terenu objętego inwentaryzacją wynosi ok 16 km².



Rysunek 1. Granice terenu objętego pracami na podkładzie ortofotomapy



Naszą misją jest powstrzymanie degradacji środowiska naturalnego i budowanie przyszłości, w której ludzie będą żyć w harmonii z naturą.

razem możemy więcej

wwf.pl

Fundacja WWF Polska ul. Usypiskowa 11, 02-386 Warszawa, wwf.pl
WWF® and World Wide Fund for Nature® trademarks and ©1986 Panda Symbol are owned by WWF-World Wide Fund For Nature (formerly World Wildlife Fund). All rights reserved.



25
LAT W POLSCE

WWF Polska
ul. Usypiskowa 11
02-386 Warszawa

Tel: +48 22 660 44 33
kontakt@wwf.pl
www.wwf.pl

II. Zakres i realizacja zamówienia:

1. Awifauna:

Kompleksową inwentaryzacją powinny zostać objęte wszystkie gatunki wymienione w załączniku I Dyrektywy Ptasiej, gatunki rzadkie w skali regionu, oraz gatunki, dla których teren Krowiego Bagna stanowi szczególnie istotną ostoję. Szczegółowa metodyka inwentaryzacji poszczególnych gatunków powinna się opierać o podręcznik „Monitoring ptaków lęgowych, poradnik metodyczny.” Wydanie drugie uzupełnione | (Chylarecki i in. 2015). Ocena liczebności pospolitych ptaków lęgowych powinna zostać wykonana w oparciu o metodykę stosowaną w programie Monitoringu Pospolitych Ptaków Lęgowych.

Metodyka monitoringu wybranych gatunków

Podgorzałka *Aythya nyroca*

Zakres: Kontrole obecnych w obszarze jezior: Lubowierz, Lubowierzek, Krychowskie, Łaskie oraz kompleksów torfianek w pobliżu Wytyczna.

Liczba i terminy kontroli: Dwukrotna kontrola zbiorników wodnych (1-15 maja i 25 maja-10 czerwca).

Wodnik *Rallus aquaticus*

Zakres: Kontrole obecnych w obszarze jezior Lubowierz, Lubowierzek, Krychowskie, Łaskie oraz kompleksów torfianek w pobliżu Wytyczna.

Liczba i terminy kontroli: Trzykrotna kontrola zbiorników wodnych (kontrola 1: 20-30 kwietnia, kontrola 2: 1-10 maja, kontrola 3: 20-31 maja).

Derkacz *Crex crex*

Zakres: Kontrole całego obszaru (16 km²) prowadzone w trakcie 2 szczytów aktywności głosowej gatunku. Maksymalna powierzchnia możliwa do skontrolowania w ciągu 1 nocy to ok 4 km².

Liczba i terminy kontroli: kontrola 1: 20 maja – 5 czerwca, kontrola 2: 20 -30 czerwca.

Kropiatka *Porzana porzana*

Zakres: Potencjalne siedliska kropiatki znajdują się w obrębie jeziora Łaskie, Lubowierz i Lubowierzek. W przypadku stwierdzenia występowania potencjalnych siedlisk gatunku na pozostałym obszarze zakres kontroli i poszukiwań należy rozszerzyć tak aby objąć kontrolą wszystkie dogodne siedliska.

Liczba i terminy kontroli: dwie kontrole prowadzone w terminach 20 kwietnia- -5 maja oraz 6 maja-20 maja.

Zielonka *Zaporina parva*

Zakres: Kontrole obecnych w obszarze jezior Lubowierz, Lubowierzek, Krychowskie, Łaskie oraz kompleksów torfianek w pobliżu Wytyczna.

Liczba i terminy kontroli: Trzykrotna kontrola zbiorników wodnych (kontrola 1: 1-15 maja, kontrola.2: 16-31 maja, kontrola 3: 1-15 czerwca)



Naszą misją jest powstrzymanie degradacji środowiska naturalnego i budowanie przyszłości, w której ludzie będą żyć w harmonii z naturą.

razem możemy więcej

wwf.pl

Fundacja WWF Polska ul. Usypiskowa 11, 02-386 Warszawa, wwf.pl
WWF® and World Wide Fund for Nature® trademarks and ©1986 Panda Symbol are owned by WWF-World Wide Fund For Nature (formerly World Wildlife Fund). All rights reserved.



25
LAT W POLSCE

WWF Polska
ul. Usypiskowa 11
02-386 Warszawa

Tel: +48 22 660 44 33
kontakt@wwf.pl
www.wwf.pl

Żuraw *Grus grus*

Zakres: Dwukrotna kontrola całego obszaru nastawiona na poszukiwanie odzywających się par ptaków.

Liczba i terminy kontroli: Dwie kontrole prowadzone w okresie pomiędzy 10 marca a 10 kwietnia.

Dubelt *Gallinago media*

Zakres: Kontrole całego obszaru (16 km²) prowadzone w trakcie 2 szczytów aktywności głosowej gatunku.

Liczba i terminy kontroli: kontrola 1: 5-15 maja, kontrola 2: 10-25 maja.

Kszyk *Gallinago gallinago*, Czajka *Vanellus vanellus*,

Zakres: Dwukrotna kontrola całego obszaru prowadzona w okresie największej aktywności i najlepszej wykrywalności tokujących i przystępujących do lęgu ptaków.

Liczba i terminy kontroli: kontrola 1: 1-20 kwietnia, kontrola 2: 1-20 maja.

Rycyk *Limosa limosa*, Kulik wielki *Numenius arquata*

Zakres: Dwukrotna kontrola całego obszaru prowadzona w okresie największej aktywności i najlepszej wykrywalności tokujących i przystępujących do lęgu ptaków.

Liczba i terminy kontroli: kontrola 1 : 1-20 maja (tożsama z drugą kontrolą czajki i kszyka) kontrola 2: 25 maja-15 czerwca.

Rybitwa czarna *Chlidonias niger*

Zakres: Kontrole obecnych w obszarze jezior Lubowierz, Lubowierzek, Krychowskie oraz kompleksów torfianek w pobliżu Wytyczna.

Liczba i terminy kontroli: Trzykrotna kontrola zbiorników wodnych (kontrola 1: 1-10 czerwca, kontrola 2: 10-20 czerwca, kontrola 3: 20-30 czerwca).

Bąk *Botaurus stellaris*

Zakres: Kontrole obecnych w obszarze jezior Lubowierz i Lubowierzek i Krychowskie.

Liczba i terminy kontroli: Dwukrotna kontrola zbiorników wodnych (kontrola 1: 20-30 maja kontrola 2: 1-10 czerwca).

Bączek *Ixobrychus minutus*

Zakres: Kontrole obecnych w obszarze jezior Lubowierz, Lubowierzek i Krychowskie.

Liczba i terminy kontroli: Dwukrotna kontrola zbiorników wodnych (kontrola 1: 15-25 maja kontrola 2: 25 maja - 5 czerwca). W przypadku potwierdzenia obecności terytorialnych samców dodatkowa kontrola t terminie 30 czerwca 31 lipca nastawiona na obserwacje ptaków pokarmem.

Błotniak stawowy *Circus aeruginosus*, Błotniak łąkowy *Circus pygargus*



Naszą misją jest powstrzymanie degradacji środowiska naturalnego i budowanie przyszłości, w której ludzie będą żyć w harmonii z naturą.

razem możemy więcej

wwf.pl

Fundacja WWF Polska ul. Usypiskowa 11, 02-386 Warszawa, wwf.pl
WWF® and World Wide Fund for Nature® trademarks and ©1986 Panda Symbol are owned by WWF-World Wide Fund For Nature (formerly World Wildlife Fund). All rights reserved.



25
LAT W POLSCE

WWF Polska
ul. Usypiskowa 11
02-386 Warszawa

Tel: +48 22 660 44 33
kontakt@wwf.pl
www.wwf.pl

Zakres: Kontrola całego obszaru w poszukiwaniu miejsc gniazdowania

Liczba i terminy kontroli: Dwukrotna kontrola całego obszaru (kontrola 1: przełom kwietnia i maja – poszukiwanie tokujących par, kontrola 2: lipiec – obserwacje ptaków karmiących młode).

Puchacz *Bubo bubo*, pójdzka *Athene noctua*

Zakres: kontrola potencjalnych siedlisk lęgowych gatunku.

Liczba i terminy kontroli: dwie kontrole wieczorne prowadzone w pierwszej i trzeciej dekadzie marca.

Gąsiorek *Lanius collurio*

Zakres: Kontrola stanowisk gatunku na 4 wyznaczonych transektach o długości od 1300 do 2500 m. Rozmieszczenie transektów przedstawia rycina nr 2.

Liczba i terminy kontroli: dwie kontrole każdego transektu (kontrola 1: 16 - 31 maja, kontrola 2: 1 - 15 czerwca).

Wodniczka *Acrocephalus paludicola*

Zakres: Jedynym, efemerycznym stanowiskiem wodniczki w obszarze jest teren zarośniętego jeziora Łaskiego. Jednakże poszukiwania gatunku należy prowadzić na całym obszarze.

Liczba i terminy kontroli: dwie kontrole prowadzone w terminach, tj. 20maja -10 czerwca i 20 czerwca – 10 lipca.

Podróżniczek *Luscinia svecica*

Zakres: Kontrole obecnych w obszarze jezior Lubowierz, Lubowierzek, Krychowskie, Łaskie oraz kompleksów torfianek w pobliżu Wytyczna.

Liczba i terminy kontroli: Trzykrotna kontrola zbiorników wodnych (kontrola 1: 20-30 kwietnia, kontrola 2: 1-10 maja, kontrola 3: 20-31 maja).

Poza cenzusem ww. gatunków na badanym obszarze należy wykonać liczenia gatunków pospolitych zgodnie z metodyką programu MPPL w oparciu o 4 kwadraty, których rozmieszczenie przedstawia ryc. 2. Dodatkowo należy zinwentaryzować stanowiska takich gatunków jak: dudek (*Upupa epops*), lelek (*Caprimulgus europaeus*), usztaka (*Asio otus*), słowik szary (*Luscinia luscinia*).

Ponadto, w ramach monitoringu stanowisk ww. gatunków należy dokonać znaczenia Krowiego Bagna jako żerowiska dla Bociana białego (*Ciconia ciconia*), Gadożera (*Circaetus gallicus*) i Orlika krzykliwego (*Clanga pomarina*).



Naszą misją jest powstrzymanie degradacji środowiska naturalnego i budowanie przyszłości, w której ludzie będą żyć w harmonii z naturą.

razem możemy więcej

wwf.pl

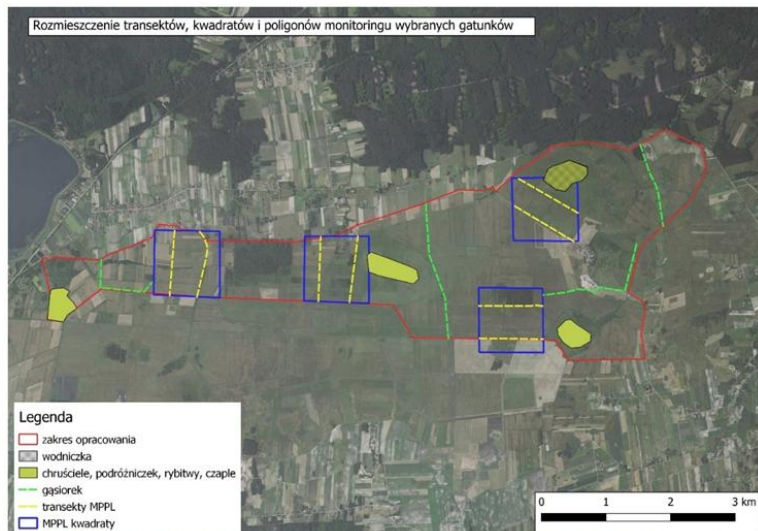
Fundacja WWF Polska ul. Usypiskowa 11, 02-386 Warszawa, wwf.pl
WWF® and World Wide Fund for Nature® trademarks and ©1986 Panda Symbol are owned by WWF-World Wide Fund For Nature (formerly World Wildlife Fund). All rights reserved.



25
LAT W POLSCE

WWF Polska
ul. Usypiskowa 11
02-386 Warszawa

Tel: +48 22 660 44 33
kontakt@wwf.pl
www.wwf.pl



2. Motyle i ważki

Podczas inwentaryzacji należy notować wszystkie zaobserwowane osobniki motyli i ważek objętych zakresem inwentaryzacji. W czasie badań terenowych szczególną uwagę należy zwrócić na gatunki siedlisk torfowiskowych, łąkowych, pastwiskowych i suchych muraw z załącznika II dyrektywy siedliskowej (Dyrektywa Rady 92/43/EWG) lub objętych ochroną gatunkową (Rozporządzenie Ministra Środowiska z dnia 16 grudnia 2016 r. w sprawie ochrony gatunkowej zwierząt - Dz.U. 2016 poz. 2183), zgodnie z niżej zamieszczonym wykazem. Obserwacje prowadzone powinny być w dni ciepłe, słoneczne i bezwietrzne od rana do późnego popołudnia. Podczas kontroli terenowych oznaczanie gatunków odbywa się w terenie na podstawie cech morfologicznych bez konieczności ich chwytania. Zalecana jest dokumentacja fotograficzna. Dodatkowo przy stwierdzeniu imagines należy zanotować występowanie warunków siedliskowych odpowiednich dla rozrodu (występowanie roślin pokarmowych gąsienic motyli a przypadku ważek występowanie odpowiedniego siedliska), stwierdzenie występowania rozrodu lub osobników w innych stadiach rozwoju niż imago (dla motyli jaja, gąsienice lub oprzędę a w przypadku ważek zachowania rozrodcze – tandemy, kopulację, składanie jaj lub obecność wylinek). Inwentaryzację należy prowadzić w odpowiednich terminach i zgodnie ze szczegółowymi zaleceniami umieszczonymi przy poszczególnych gatunkach.

Za pomocą odbiornika GPS należy zarejestrować współrzędne geograficzne w układzie PL-1984 z lokalizacją obserwowanych motyli i ważek, z dokładnością do działki ewidencyjnej. Dane GIS należy opracować zgodnie z wytycznymi zawartymi w *Standardzie wektorowych danych przestrzennych Generalnej Dyrekcji Ochrony Środowiska na potrzeby gromadzenia informacji o rozmieszczeniu chronionych gatunków, ich siedlisk oraz siedlisk przyrodniczych* (<https://www.gov.pl/attachment/d757c921-8635-49df-b7ad-93919a9eb7ef>). Informacje przestrzenne mają posiadać tzw. metadane zgodne z dyrektywą INSPIRE. Format pliku, w którym wykonawca prześle zleceniodawcy dane, to obligatoryjnie ESRI shapefile (*.shp), układ współrzędnych "PUWG 1992" (EPSG: 2180).

Gatunki motyli podlegające inwentaryzacji i terminy:



Naszą misją jest powstrzymanie degradacji środowiska naturalnego i budowanie przyszłości, w której ludzie będą żyć w harmonii z naturą.

razem możemy więcej

wwf.pl

Fundacja WWF Polska ul. Usypiskowa 11, 02-386 Warszawa, wwf.pl
WWF® and World Wide Fund for Nature® trademarks and ©1986 Panda Symbol are owned by WWF-World Wide Fund For Nature (formerly World Wildlife Fund). All rights reserved.



25
LAT W POLSCE

WWF Polska
ul. Usypiskowa 11
02-386 Warszawa

Tel: +48 22 660 44 33
kontakt@wwf.pl
www.wwf.pl

- Niepylak mnemosyna *Parnassius mnemosyne* – wyszukiwanie imagines w okresie poł. V-poł. VII
- Szlaczkoń szafraniec *Colias myrmidone* – wyszukiwanie imagines w okresie poł. V-VI i poł.VI-VIII (zalecane wyszukiwanie gąsienic II pokolenia VI-VII)
- Szlaczkoń torfowiec *Colias palaeno* – wyszukiwanie imagines w okresie VI-VIII
- Czerwończyk fioletek *Lycaena helle* – wyszukiwanie imagines w okresie V-poł.VI i VII-poł. VIII
- Czerwończyk nieparek *Lycaena dispar* – V-VIII (zalecane wyszukiwanie jaj w VIII w okresie dobrej widoczności kwiatostanów roślin pokarmowych)
- Modraszek alkon *Phengaris alcon* – wyszukiwanie imagines w okresie VI-poł.VII (zalecane wyszukiwanie jaja w okresie VI-k.IX)
- Modraszek arion *Phengaris arion* – wyszukiwanie imagines w okresie VI-VII
- Modraszek telejus *Phengaris teleius* – wyszukiwanie imagines w okresie k.VI-VIII
- Modraszek nausitous *Phengaris nausithous* – wyszukiwanie imagines w okresie VII-VIII
- Modraszek eroides *Polyommatus eroides* – wyszukiwanie imagines w okresie poł.VI-k.VII
- Przeplatka maturna *Euphydryas maturna* – wyszukiwanie imagines w okresie k.V-VI (zalecane wyszukiwanie oprzędów - VII-poł.VIII)
- Przeplatka aurinia *Euphydryas aurinia* – wyszukiwanie imagines w okresie k.V-VI (zalecane wyszukiwanie oprzędów - poł. VII-k.VII)
- Dostojka eunomia *Boloria eunomia* – wyszukiwanie imagines w okresie poł.V-VIII
- Dostojka akwilonaris *Boloria aquilonaris* – wyszukiwanie imagines w okresie VI-VII
- Strzępotek soplaczek *Coenonympha tullia* – wyszukiwanie imagines w okresie V-IX
- Strzępotek edypus *Coenonympha oedippus* – wyszukiwanie imagines w okresie poł. VI-poł. VII
- Strzępotek hero *Coenonympha hero* – wyszukiwanie imagines w okresie k.V-poł.VII
- Krasopani hera *Euplagia quadripunctaria* – wyszukiwanie imagines w okresie poł. VII-VIII
- Postojak wiesiołkowiec *Proserpinus proserpina* – wyszukiwanie imagines w okresie poł. V-VI (zalecane wyszukiwanie gąsienic VII-VIII)

Gatunki ważek podlegające inwentaryzacji i terminy:

- Łątka ozdobna *Coenagrion ornatum* – wyszukiwanie imagines w okresie VI-poł. VII
- Łątka zielona *Coenagrion armatum* – wyszukiwanie imagines w okresie k.IV-poł.VI
- Zalotka większa *Leucorhinia pectoralis* – wyszukiwanie imagines w okresie poł. V-poł.VI
- Zalotka białoczarna *Leucorhinia albifrons* – wyszukiwanie imagines w okresie V-poł. VIII
- Zalotka spłaszczona *Leucorhinia caudalis* – wyszukiwanie imagines w okresie V-VII
- Żagnica zielona *Aeshna viridis* – wyszukiwanie imagines w okresie poł. VI-IX
- Żagnica torfowcowa *Aeshna subarctica* – wyszukiwanie imagines w okresie VII-IX
- Miedziopierś północna *Somatochlora arctica* – wyszukiwanie imagines w okresie poł. V-poł. VIII
- Straszka północna *Sympetma paedisca* – wyszukiwanie imagines w okresie III-V i VII-X
- Iglica mała *Nehalennia speciosa* – wyszukiwanie imagines w okresie poł. V- poł. VIII



Naszą misją jest powstrzymanie degradacji środowiska naturalnego i budowanie przyszłości, w której ludzie będą żyć w harmonii z naturą.

razem możemy więcej

wwf.pl

Fundacja WWF Polska ul. Usypiskowa 11, 02-386 Warszawa, wwf.pl
WWF® and World Wide Fund for Nature® trademarks and ©1986 Panda Symbol are owned by WWF-World Wide Fund For Nature (formerly World Wildlife Fund). All rights reserved.



25
LAT W POLSCE

WWF Polska
ul. Usypiskowa 11
02-386 Warszawa

Tel: +48 22 660 44 33
kontakt@wwf.pl
www.wwf.pl

3. Posumowanie prac: Raport końcowy, zbiorczy z wnioskami z monitoringu, z mapami i tabelarycznie przedstawionymi danymi o stwierdzonych stanowiskach inwentaryzowanych gatunków przygotowany na zakończenie umowy oraz raport cząstkowy z działań zrealizowanych do dnia 15 czerwca 2025r.;
4. Dokumentacja: fotograficzna potwierdzająca stwierdzone gatunki, filmy, pliki gpx stanowisk stwierdzonych gatunków, ślady z gps potwierdzające wykonanie kontroli;
5. Umożliwienie udziału Zamawiającego w przeprowadzanych inwentaryzacjach.

III. **Termin realizacji zamówienia:** od dnia zawarcia umowy do dnia 30 października 2025 r.

IV. **Warunki udziału w zapytaniu o cenę, które musi spełnić Wykonawca**

O udzielenie zamówienia mogą ubiegać się Wykonawcy, którzy na dowód posiadanej wiedzy i doświadczenia niezbędnych do realizacji Zamówienia wykażą iż dysponują co najmniej 1 ekspertem (ornitologiem) i 1 ekspertem (entomologiem) spełniającym poniższe warunki: Doświadczenie, wykazane na przykładach, na obszarze Krowiego Bagna za ostatnie trzy lata (2022-2024), w prowadzeniu lub koordynacji inwentaryzacji odpowiednio: awifauny oraz entomofauny.

Warunki wykonania zamówienia:

Prosimy o przedstawienie oferty cenowej - cenę należy obliczyć w taki sposób, aby obejmowała ona wszelkie koszty, jakie poniesie Zamawiający w celu należytego wykonania przedmiotu zamówienia. **Cenę należy podać w kwocie brutto w polskich złotych.**

Prosimy również o przestanie wszelkich informacji pomocnych przy wyborze najkorzystniejszej oferty, również tych potwierdzających Państwa doświadczenie. UWAGA: Na żądanie Zamawiającego Wykonawca przedstawi dokumenty potwierdzające spełnienie kryteriów.

Zamawiający zastrzega sobie możliwość niedokonywania wyboru oraz możliwość negocjowania przedstawionej ceny wybranej oferty.

Zamawiający zastrzega sobie możliwość unieważnienia postępowania bez podania przyczyny. W przypadku unieważnienia postępowania, Zamawiający nie ponosi kosztów postępowania.

Termin składania ofert:

Na oferty oczekujemy w terminie do dnia 20.02.2025 do godz. 12.00. O terminie wpłynięcia oferty decyduje data doręczenia na pocztę mailową. Oferty złożone po terminie nie będą rozpatrywane. Ofertę należy składać pocztą elektroniczną na adresy: opoleszczuk@wwf.pl; mzadrag@wwf.pl; afabisiak@wwf.pl

Fundacja WWF Polska



Naszą misją jest powstrzymanie degradacji środowiska naturalnego i budowanie przyszłości, w której ludzie będą żyć w harmonii z naturą.

razem możemy więcej

wwf.pl

Fundacja WWF Polska ul. Usypiskowa 11, 02-386 Warszawa, wwf.pl
WWF® and World Wide Fund for Nature® trademarks and ©1986 Panda Symbol are owned by WWF-World Wide Fund For Nature (formerly World Wildlife Fund). All rights reserved.