



WWF Polska

ul. Usypiskowa 11  
02-386 Warszawa  
Polska / Poland

Tel: +48 22 660 44 33  
Fax: +48 22 660 44 32  
www.wwf.pl

Warszawa, 11.02.2020 r.

## ZAPYTANIE OFERTOWE

01/2020/DG z dn. 11.02.2020 r.

### I. Określenie przedmiotu zamówienia

Przedmiotem zamówienia jest wykonanie monitoringu oraz sporządzenie raportu z liczenia sóweczki w wyznaczonych lokalizacjach w Puszczy Białowieskiej na obszarze i zgodnie z przygotowaną metodologią (załącznik 2), w tym wyszukanie dziupli zajętych przez sóweczkę oraz przygotowanie dokumentacji dla znalezionych dziupli w celu złożenia wniosku do RDOŚ o wyznaczenie stref ochronnych („Monitoring”).

### II. Zakres i realizacja zamówienia

Zadaniem Wykonawcy jest m.in.:

1. wykonanie inwentaryzacji oraz sporządzenie raportu z monitoringu sóweczki (w tym wyszukania dziupli) w wybranych lokalizacjach Puszczy Białowieskiej;
2. wyszukanie dziupli zajętych przez sóweczkę w wybranych lokalizacjach Puszczy Białowieskiej;
3. przygotowanie dokumentacji dla znalezionych dziupli w celu złożenia wniosku do RDOŚ o wyznaczenie stref ochronnych, w tym sporządzenie dokumentacji fotograficznej drzew gniazdowych oraz śladów ich zasiedlenia,
4. wykonanie bazy danych geoprzestrzennych w formacie plików shapefile zawierających lokalizację drzew gniazdowych, zakątków gniazdowych oraz miejsca stwierdzeń sóweczki.

Wykonawca przedstawia cenę za wykonanie całości zlecenia, zgodnie z formularzem oferty stanowiącym załącznik nr 1 do niniejszego zapytania.

### III. Termin i miejsce wykonania zamówienia

Termin realizacji zamówienia: od dnia zawarcia umowy do dnia 15 września 2020 r.

W tym do 12 lipca 2020 r.:

- przygotowanie dokumentacji dla znalezionych dziupli w celu złożenia wniosku do RDOŚ o wyznaczenie stref ochronnych, w tym sporządzenie dokumentacji fotograficznej drzew gniazdowych oraz śladów ich zasiedlenia oraz
- przekazanie danych geoprzestrzennych w formacie plików shapefile zawierających lokalizację drzew gniazdowych, zakątków gniazdowych oraz miejsca stwierdzeń sóweczki

### IV. Warunki udziału w postępowaniu o udzielenie zamówienia, które musi spełnić Wykonawca ubiegający się o Zamówienie

Wykonawca musi dysponować ekspertem spełniającym poniższe warunki:



WWF Polska

ul. Usypiskowa 11  
02-386 Warszawa  
Polska / Poland

Tel: +48 22 660 44 33  
Fax: +48 22 660 44 32  
www.wwf.pl

1. Doświadczenie, wykazane na przykładach (zał. nr 4), w prowadzeniu i koordynacji inwentaryzacji sóweczki w ostatnich trzech latach (2017-2019) na obszarze Natura 2000 „Puszcza Białowieska”, udokumentowane raportem z inwentaryzacji lub publikacją;
2. Posiadanie przez eksperta/ekspertów, którymi dysponuje Wykonawca, doświadczenia w inwentaryzacji ptaków. Zamawiający zastrzega sobie prawo do weryfikacji doświadczenia ekspertów wykonujących inwentaryzację w każdym momencie trwania umowy, jak i przed podpisaniem umowy;
3. Składając ofertę akceptuje treść zamówienia bez zastrzeżeń;
4. Nie jest powiązany z Zamawiającym osobowo lub kapitałowo (wg zał. nr 3).

#### V. Kryteria oceny ofert i wyboru Wykonawcy

1. Zamawiający dokona oceny ważnych ofert na podstawie kryteriów wyboru: cena – 100%.

Sposób przyznawania punktacji za spełnienie kryterium „cena” zostaną obliczone na podstawie wzoru:

➤ **kryterium – cena za wykonanie Monitoringu<sup>1</sup>**

rozumiana jako wynagrodzenie ryczałtowe brutto za wykonanie Monitoringu oraz sporządzenie i przekazanie Zamawiającemu raportu z liczenia sóweczki w wyznaczonych lokalizacjach.

$$X_1 = \frac{C_{min}}{C_o} * 100 \text{ pkt.}$$

W ramach niniejszego kryterium Wykonawca może uzyskać maksymalnie 100 punktów (=100%)

2. Jeżeli nie będzie można wybrać najkorzystniejszej oferty z uwagi na to, że dwie lub więcej ofert przedstawią taką samą najniższą cenę, Zamawiający zaprosi Wykonawców, którzy złożyli takie oferty, do złożenia ofert dodatkowych. Oferty dodatkowe powinny zawierać cenę nie wyższą od pierwotnej.

#### VI. Opis sposobu przygotowania oferty

1. Ofertę należy sporządzić w języku polskim, w formie pisemnej. Składając ofertę, Wykonawca musi przedłożyć wszystkie wymagane dokumenty wyszczególnione w zapytaniu ofertowym, a więc podpisane załączniki (nr 1, 2, 3 i 4) do zapytania ofertowego.

<sup>1</sup> gdzie :

- X1 – wartość punktowa kryterium ceny  
Cmin – najniższa cena zamówienia ze złożonych ofert  
Co – cena ocenianej oferty



**WWF Polska**

ul. Usypiskowa 11  
02-386 Warszawa  
Polska / Poland

Tel: +48 22 660 44 33  
Fax: +48 22 660 44 32  
www.wwf.pl

2. Oferta musi odpowiadać na treści niniejszego zapytania ofertowego.
3. Oferta wraz z oświadczeniami Wykonawcy (zał. 1-4), musi być podpisana przez osoby uprawnione do składania oświadczeń woli w imieniu Wykonawcy. Wszelkie podpisy winny być sporządzone w sposób umożliwiający identyfikację osoby podpisującej (czytelne imię i nazwisko, bądź pieczętka imienna z podpisem nieczytelnym). W przypadku składania podpisu przez pełnomocnika dodatkowo należy złożyć dokument pełnomocnictwa.
4. Podana w ofercie kwota musi być wyrażona w PLN brutto. Cena musi uwzględniać wszystkie wymagania niniejszego zapytania ofertowego (pkt. II).
5. Cena musi uwzględniać wszystkie koszty związane z wykonaniem zadania.
6. Zamawiający nie dopuszcza składania ofert częściowych.

#### **VII. Dokumenty wymagane w celu potwierdzenia spełnienia warunków**

1. Formularz ofertowy Wykonawcy (Zał. nr 1).
2. Opis metodyki i zadań wykonawcy (Zał. nr 2).
3. Oświadczenie Wykonawcy o braku powiązań kapitałowych lub osobowych (Zał. nr 3).
4. Oświadczenie o spełnieniu warunków udziału w postępowaniu (Zał. nr 4).

#### **VIII. Termin i miejsce składania oferty**

Ofertę należy przesłać drogą elektroniczną na adres mailowy [alutrzykowski@wwf.pl](mailto:alutrzykowski@wwf.pl) w terminie do 24.02.2020 r. **do godz. 12:00** Oferty złożone po terminie nie będą rozpatrywane.

W temacie wiadomości e – mail należy wpisać:

**„Zapytanie ofertowe na: WYKONANIE MONITORINGU SÓWECZKI W PUSZCZY BIAŁOWIESKIEJ”**

#### **IX. Osoby uprawnione do porozumiewania się z Wykonawcami.**

Osobą odpowiedzialną merytorycznie za realizację zamówienia i upoważnioną przez Zamawiającego do kontaktowania się z Wykonawcami jest:

- Pan Dariusz Gatkowski - e-mail: [dgatkowski@wwf.pl](mailto:dgatkowski@wwf.pl)

#### **X. Uwagi końcowe**

1. Zamawiający poinformuje na życzenie Oferenta o wynikach postępowania, natomiast z wybranym Wykonawcą zostanie ustalony termin podpisania Umowy.
2. Termin związania ofertą to 30 dni kalendarzowych od dnia upływu terminu składania ofert.
3. Zapytanie jest wysłane do co najmniej trzech potencjalnych Wykonawców oraz upublicznione na stronie internetowej Zamawiającego.



**WWF Polska**

ul. Usypiskowa 11  
02-386 Warszawa  
Polska / Poland

Tel: +48 22 660 44 33  
Fax: +48 22 660 44 32  
www.wwf.pl

4. Zamawiający zastrzega sobie możliwość unieważnienia postępowania z bez podania przyczyny. W przypadku unieważnienia postępowania Zamawiający nie ponosi kosztów postępowania.
5. Zamawiający zastrzega sobie prawo do przeprowadzenia negocjacji z Wykonawcami, którzy uzyskali najwyższą liczbę punktów spośród wszystkich złożonych Ofert. Negocjacje mogą odbywać się za pośrednictwem poczty elektronicznej lub w siedzibie Zamawiającego, poprzez osobiste stawienie się należycie umocowanego przedstawiciela Wykonawcy. O terminie negocjacji bezpośrednich w siedzibie Zamawiającego Wykonawcy zostaną zawiadomieni za pośrednictwem poczty elektronicznej lub telefonicznie. Negocjacje bezpośrednie będą odbywać się z każdym przedstawicielem Wykonawcy z osobna.
6. Zamawiający nie zwraca kosztów przygotowania oferty ani udziału w postępowaniu.

#### **XI. Załączniki do zapytania ofertowego**

Załącznikami do niniejszego zapytania ofertowego są następujące wzory:

<b>Oznaczenie załącznika</b>	<b>Nazwa Załącznika</b>
<i>Załącznik nr 1</i>	Wzór Formularza Oferty
<i>Załącznik nr 2</i>	Opis metodyki i zadań Wykonawcy
<i>Załącznik nr 3</i>	Oświadczenie o braku powiązań kapitałowych lub osobowych
<i>Załącznik nr 4</i>	Oświadczenie o spełnieniu warunków udziału w postępowaniu
<i>Załącznik nr 5</i>	Klauzula RODO



**WWF Polska**

ul. Usypiskowa 11  
02-386 Warszawa  
Polska / Poland

Tel: +48 22 660 44 33  
Fax: +48 22 660 44 32  
www.wwf.pl

.....  
Dane teleadresowe Wykonawcy oraz dane kontaktowe

**Załącznik Nr 1**  
Wzór formularza ofertowego

....., dnia .....

Odpowiadając na Zapytanie ofertowe na: **WYKONANIE MONITORINGU SÓWECZKI W PUSZCZY BIAŁOWIESKIEJ**

Nr referencyjny nadany sprawie przez Zamawiającego: 01/2020/DG z dn. 11.02.2020 r.

Oferuję przedmiot zamówienia zgodnie z wymaganiami stawianymi w Zapytaniu Ofertowym.

Za wykonanie monitoringu oraz sporządzenie raportu z liczenia sóweczki w wyznaczonych lokalizacjach w Puszczy Białowieskiej na obszarze i zgodnie z przygotowaną metodologią (załącznik 2), w tym wyszukanie dziupli zajętych przez sóweczkę oraz przygotowanie dokumentacji dla znalezionych dziupli w celu złożenia wniosku do RDOŚ o wyznaczenie stref ochronnych zgodnie z zapytaniem ofertowym oferuję następujące wynagrodzenie (cenę):

Kwota brutto (zł)	Słownie

.....  
Data i miejscowość

.....  
Pieczęć i podpis Oferenta



WWF Polska

ul. Usypiskowa 11  
02-386 Warszawa  
Polska / Poland

Tel: +48 22 660 44 33  
Fax: +48 22 660 44 32  
www.wwf.pl

## Załącznik Nr 2

Wzór formularza ofertowego

.....  
Dane teled adresowe, podpis Wykonawcy oraz  
dane kontaktowe

....., dnia .....

### Opis metodyki i zadań Wykonawcy w związku z zapytaniem ofertowym na: **WYKONANIE MONITORINGU SÓWECZKI W PUSZCZY BIAŁOWIESKIEJ**

Przedmiotem zamówienia jest wykonanie inwentaryzacji oraz sporządzenie raportu z liczenia sóweczki *Glaucidium passerinum* w wyznaczonych lokalizacjach na terenie obszaru Natura 2000 Puszcza Białowieska (PLC200004), zgodnie z przygotowaną metodologią zamieszczoną poniżej, w tym wyszukanie dziupli zajętych przez sóweczkę oraz przygotowanie dokumentacji dla znalezionych dziupli w celu złożenia wniosku do Regionalnej Dyrekcji Ochrony Środowiska o wyznaczenie stref ochronnych.

Teren inwentaryzacji obejmuje znane z ostatniego okresu rewiry sóweczki w obrębie trzech nadleśnictw Puszczy Białowieskiej (poza rezerwatami przyrody). W oparciu o stanowiska lęgowe z lat 2013-2019 (Pugacewicz i in. 2013, Białomyzy i in. 2018, Białomyzy dane niepublikowane.) wyznaczono pulę 96 powierzchni kołowych o promieniu 400 m (~50 ha każda). Prace terenowe wykonane zostaną na co najmniej 50 powierzchniach w kontroli wczesnej i późnej oraz co najmniej 33 powierzchniach w kontroli uzupełniającej (łącznie minimalny teren badanego obszaru to 2 500 ha).

Pulę powierzchni kołowych otrzyma Wykonawca po podpisaniu umowy na wykonanie monitoringu. Ze względu na nieprzewidywalność warunków pogodowych oraz możliwość wyboru najbardziej efektywnego sposobu prac dla osiągnięcia celu monitoringu, Zamawiający pozostawia Wykonawcy do wyboru powierzchnie kołowe, w których wykonana zostanie kontrola wczesna, późna i uzupełniająca. Wykonawca jest zobowiązany przygotowania planu wykonania prac terenowych i do wystąpienia go do Zamawiającego na co najmniej tydzień przed ich wykonaniem pierwszej kontroli powierzchni monitoringowej. W uzasadnionych przypadkach dopuszcza się zmiany lokalizacji powierzchni monitoringowych, po wcześniejszym powiadomieniu i uzgodnieniu z Zamawiającym. Zamawiający pozostawia sobie prawo korekty zaproponowanych lokalizacji kontroli.

#### Wyniki prac terenowych zostaną opracowane i przekazane w formie:

- elektronicznego sprawozdania (raport z prac terenowych) obejmującego opis ogólny (informacja o gatunku, opis metodyki), dane o rozmieszczeniu stanowisk sóweczki, preferencji siedliskowej, dyskusja wyników, stwierdzonych zagrożeń dla tego gatunku w obrębie badanych powierzchni oraz rekomendacje dla ochrony gatunku,
- dokumentacji fotograficznej drzew gniazdowych oraz śladów ich zasiedlenia,
- przygotowanie dokumentacji dla znalezionych dziupli w celu złożenia wniosku do RDOŚ o wyznaczenie stref ochronnych,



**WWF Polska**

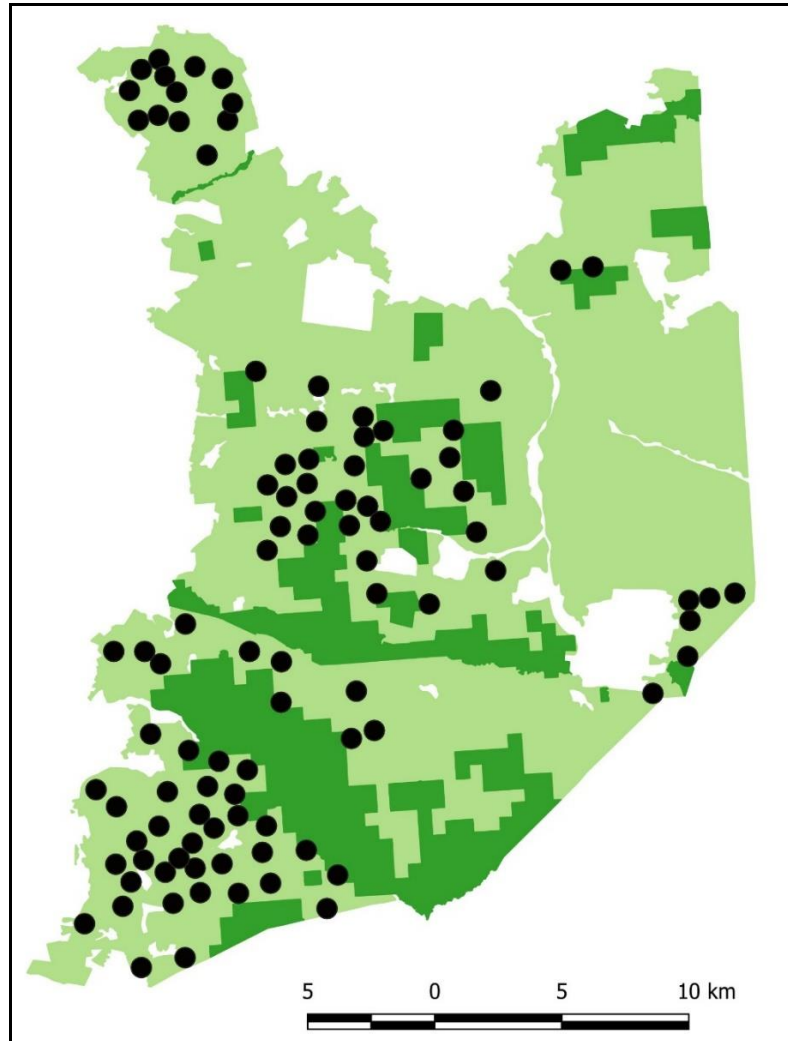
ul. Uspiskowa 11  
02-386 Warszawa  
Polska / Poland

Tel: +48 22 660 44 33  
Fax: +48 22 660 44 32  
www.wwf.pl

- danych geoprzestrzennych w formacie plików shapefile zawierających lokalizację drzew gniazdowych, zakątków gniazdowych oraz miejsca stwierdzeń sóweczki.

#### **1. Skrócone założenia metodyczne:**

- celem monitoringu są:
  - aktualizacja rozmieszczenia rewirów sóweczki i weryfikacja zasiedlenia zajmowanych w ostatnich latach drzew gniazdowych,
  - określenie jak wyznaczać obszar, który powinien podlegać szczególnej ochronie jako siedlisko gatunku (np. w formie strefy ochronnej),
  - określenie działań odpowiednich dla ochrony sóweczki,
  - ochrona siedlisk sóweczki poprzez wnioskowanie o ustanowienie stref ochrony lub o wyłączenie rewirów sóweczki z gospodarki leśnej.
- monitoring będzie prowadzony na co najmniej 50 powierzchniach w kontroli wczesnej i późnej oraz co najmniej 33 powierzchniach w kontroli uzupełniającej, które zostaną wybrane przez Wykonawcę z wyznaczonych 96 powierzchni kołowych o promieniu 400 m (łącznie min. 2 500 ha), które otrzyma Wykonawca po podpisaniu umowy. Powierzchnie monitoringowe leżą na terenie trzech nadleśnictw Puszczy Białowieskiej (poza rezerwatami przyrody).
- w ramach monitoringu wykonane zostaną:
  - kontrola wczesna – od 10 marca do 20 kwietnia, na co najmniej 50 powierzchniach
    - kontrola znanych i wyszukiwanie potencjalnych drzew gniazdowych
    - nasłuch z tras przemarszu oddalonych o max. 150 m
  - kontrola późna – od 20 maja do 20 czerwca, na co najmniej 50 powierzchniach
    - kontrola znanych i potencjalnych drzew gniazdowych
    - nasłuch oraz poszukiwanie śladów obecności sóweczki wzdłuż tras przemarszu oddalonych o max. 100 m
  - kontrola uzupełniająca – 14 dni po kontroli późnej, maksymalnie do 10 lipca, na co najmniej 33 powierzchniach
    - powtórzenie kontroli późnej w zajętych rewirach z niezlokalizowanym zakątkiem gniazdowym lub wykonanie kontroli w miejscach wcześniej nie poddawanych pracom terenowym
    - notowanie stwierdzeń wg ustandaryzowanej formy zapisu w odbiorniku GPS
    - dokumentacja fotograficzna zakątków gniazdowych, czynnych drzew gniazdowych, zajętych dziupli oraz śladów obecności sóweczki



**Ryc. 1.** Przybliżone rozmieszczenie powierzchni kołowych ze stanowiskami sóweczki. Dane szczegółowe przekazane zostaną wykonawcy po podpisaniu umowy.

## **2. Teren badań**

Teren obejmuje znane z ostatniego okresu rewiry sóweczki w obrębie trzech nadleśnictw Puszczy Białowieskiej (poza rezerwatami przyrody). W oparciu o stanowiska lęgowe z lat 2013-2019 (Pugacewicz i in. 2013, Białomyzy i in. 2018, Białomyzy dane niepublikowane.) wyznaczono pulę 96 powierzchni kołowych o promieniu 400 m (około 50 ha każda). Prace terenowe obligatoryjnie wykonane zostaną na 50 powierzchniach (łączny minimalny teren badanego obszaru to 2 500 ha).





**WWF Polska**

ul. Usypiskowa 11  
02-386 Warszawa  
Polska / Poland

Tel: +48 22 660 44 33  
Fax: +48 22 660 44 32  
www.wwf.pl

Pulę powierzchni kołowych otrzyma Wykonawca po podpisaniu umowy na wykonanie monitoringu. Ze względu na nieprzewidywalność warunków pogodowych oraz możliwość wyboru najbardziej efektywnego sposobu prac dla osiągnięcia celu monitoringu, Zamawiający pozostawia Wykonawcy do wyboru powierzchnie kołowe, w których wykonana zostanie kontrola wczesna, późna i uzupełniająca. Wykonawca jest zobowiązany do przygotowania planu wykonania prac terenowych i do wysłania go do Zamawiającego na co najmniej tydzień przed wykonaniem pierwszej kontroli powierzchni monitoringowej. Dopuszcza się w uzasadnionych przypadkach zmiany lokalizacji powierzchni monitoringowych lub przesunięcia ich granic, po wcześniejszym powiadomieniu i uzgodnieniu z Zamawiającym. Zamawiający pozostawia sobie prawo korekty zaproponowanych lokalizacji kontroli.

### **3. Metodyka prac terenowych**

#### **3.1. Ogólne określenie metodyki**

Na wybranych powierzchniach (wybrane przez Wykonawcę, zaakceptowane przez Zleceniobiorcę) zostaną wykonane przynajmniej dwie efektywne kontrole (wczesna i późna) pod kątem weryfikacji stanu ich zasiedlenia przez sóweczki oraz obecności znanych, nowych lub potencjalnych drzew gniazdowych. Szczegółowe aspekty metodyki opracowano na podstawie zaleceń Mikuska (2005, 2015) oraz w oparciu o wyniki badań nad ekologią białowieskiej i knyszyńskiej populacji gatunku (Pugacewicz i in. 2013, Białomyzy i in. 2019, Tumiel i in. 2019). Odpowiednia standaryzacja zapisu stwierdzeń w odbiornikach GPS umożliwi prawidłową ich interpretację na etapie planowania kontroli późnej oraz określenia liczby rewirów w rejonach badanych powierzchni.

#### **3.2. Kontrola wczesna**

##### **3.2.1. Termin i pora kontroli**

Kontrola prowadzona będzie od 10 marca do 20 kwietnia. W sumie wykonanych zostanie co najmniej 50 kontroli, każda w innym obszarze (powierzchni kołowej).

Prace należy prowadzić z większą intensywnością w okresie godowym i na etapie składania jaj. W zależności od warunków pogodowych terminy opisanych etapów mogą ulegać przesunięciom, jednak u większości białowieskiej populacji powinny zawierać się w granicach określonych ram czasowych. W skrajnych przypadkach - przy wyjątkowo ciepłym początku wiosny prace należy prowadzić z większym nasileniem w marcu, a przy przedłużającej się zimie z temperaturami poniżej zera i obecnością pokrywy śnieżnej do końca marca - większość kontroli należy wykonać w kwietniu. Przy wyborze kolejności kontrolowania poszczególnych powierzchni należy wziąć pod uwagę tendencję wcześniejszego przystępowania do lęgów u sóweczek na stanowiskach lęgowych i w grądach w stosunku do par gniazdujących w borach. Zmiana terminów wykonania kontroli zgłaszana będzie do Wykonawcy (telefonicznie lub e-mailem).

Prace podczas pierwszej kontroli będą prowadzone w godzinach porannych lub wieczornych. Obie pory odpowiadają najwyższej dobowej aktywności gatunku. Wizyty poranne będą rozpoczynane od pierwszych



WWF Polska

ul. Usypiskowa 11  
02-386 Warszawa  
Polska / Poland

Tel: +48 22 660 44 33  
Fax: +48 22 660 44 32  
www.wwf.pl

oznak świtu i kontynuowane do trzech godzin po wschodzie słońca. Wizyty wieczorne będą prowadzone od trzech godzin przed do jednej godziny po zachodzie słońca. W rewirach ze znanymi drzewami gniazdowymi z ostatnich lat wskazane jest prowadzenie kontroli wieczornych, umożliwiających szybsze (jeszcze w świetle dziennym) znalezienie gniazda i przeszukanie runa w jego okolicy pod kątem obecności śladów bytowania sóweczki, bez potrzeby wcześniejszego prowadzenia nasłuchu. W rewirach, gdzie w ostatnich latach nie znaleziono gniazda (ale np. obserwowano młode sóweczki), wskazane są kontrole poranne.

### **3.2.2. Techniki prac terenowych**

Kontrola będzie składała się z nasłuchu oraz poszukiwania śladów obecności sóweczki. Obie czynności należy wykonać w odpowiedniej kolejności - nasłuch jest bardziej skuteczny przed wschodem słońca i po jego zachodzie, a do penetracji runa konieczne jest lepsze oświetlenie przypadające na godziny dzienne. W rewirach ze znanymi drzewami gniazdowymi czynnymi w latach 2017-2019 zalecane jest wykonywanie kontroli wieczornych.

#### **a) kontrola znanych drzew gniazdowych i lokalizowanie nowych zakątków gniazdowych**

W rewirach ze znanymi drzewami gniazdowymi kontrolę należy rozpocząć od zlokalizowania starszego gniazda, określić jego stan (m.in. czy drzewo nadal stoi i czy dziupla jest obecna). W jego bezpośrednim sąsiedztwie, należy przeszukać dno lasu (zwłaszcza pod świerkami) pod kątem śladów obecności sóweczki, stopniowo oddalając się od znanego z lat poprzednich zakątka lęgowego. W rewirach z niezlokalizowanymi wcześniej rejonami gniazdowymi należy zacząć przeszukiwanie dna lasu od miejsc, gdzie wykryto obecność ptaków (najlepiej samic lub par) podczas nasłuchu. Wszelkie ślady takie jak resztki ofiar, wypluwki i odchody będą precyzyjnie zapisywane w odbiorniku GPS. W przypadku wykrycia większego nagromadzenia tego typu śladów na mniejszej powierzchni w odległości ponad 100 m od lokalizacji znanego drzewa gniazdowego obserwator przeprowadzi kontrolę potencjalnych drzew pod kątem obecności w nich dziupli. W pierwszej kolejności należy dokładnie skontrolować osiki *Populus tremula*, świerki *Picea abies* oraz drzewa innych gatunków, które znajdują się w słabej kondycji, co zwiększa prawdopodobieństwo na obecność w nich dziupli.

#### **b) nasłuch**

Obserwator porusza się pieszo po wybranej powierzchni prowadząc bierny nasłuch. Obserwowanie spontanicznych zachowań będzie możliwe bez stosowania stymulacji głosowej. Trasy przejść będą oddalone o maksymalnie 150 m. Planując kontrolę należy wykorzystać istniejące linie oddziałowe, linie ostępowe, obecne drogi i ścieżki. Umożliwi to sprawniejsze poruszanie się po powierzchni w warunkach półmroku. Prawidłowa interpretacja stwierdzeń wymagać będzie znajomości różnych typów głosów sóweczki oraz rozróżniania ich od podobnych głosów innych gatunków ptaków. Po wykryciu odzywających się sóweczek należy zbliżyć się na odległość umożliwiającą ich wizualną obserwację i podążać za obserwowanymi osobnikami – także gdy osobnik odzywa się poza badaną powierzchnią. Wszelkie lokalizacje stwierdzeń oraz



**WWF Polska**

ul. Usypiskowa 11  
02-386 Warszawa  
Polska / Poland

Tel: +48 22 660 44 33  
Fax: +48 22 660 44 32  
www.wwf.pl

kierunki przemieszczeń będą precyzyjnie nanoszone w odbiorniku GPS. Szczególną uwagę należy zwrócić na interakcje między osobnikami z pary - kopulacja i karmienia partnerskie zwykle odbywają się w bliskiej odległości od drzewa gniazdowego.

### **3.3. Kontrola późna**

#### **3.3.1. Termin i pora kontroli**

Kontrola prowadzona będzie od 20 maja do 20 czerwca. Optymalny termin to pierwsza połowa czerwca. Najefektywniejsze będą kontrole wykonywane w okresie od 10 dni przed, do 10 dni po opuszczeniu przez młode dziupli lęgowej. W zależności od warunków pogodowych panujących na początku okresu lęgowego, wylot młodych z gniazd odbywa się od ostatnich dni maja (przy cieplej wiosnie) do początku lipca (przy wyjątkowo długiej zimie i zimnej wiosnie). Prace należy prowadzić w godzinach dziennych.

#### **3.3.2. Techniki prac terenowych**

Prace będą polegały na kontroli znanych i potencjalnych drzew gniazdowych wykrytych podczas lat wcześniejszych oraz kontroli wczesnej oraz na nasłuchu z równoległe prowadzoną penetracją dna lasu w poszukiwaniu śladów sóweczki pod znanymi i potencjalnymi drzewami gniazdowymi i w ich sąsiedztwie. W sumie wykonanych zostanie co najmniej 50 kontroli w miejscach wykonywania kontroli wczesnej, każda w innym obszarze (powierzchni kołowej).

##### ***a) kontrola znanych i potencjalnych drzew gniazdowych***

W rewirach ze znanymi i potencjalnymi drzewami kontrolę należy rozpocząć od weryfikacji stanu ich zasiedlenia na podstawie śladów znajdujących się bezpośrednio pod nimi (skorupki jaj po wylęgu, ślady czyszczenia dziupli itp.). Od kilku dni po wykluciu młodych samica regularnie czyści dziuplę z wyplułek i resztek ofiar. Zwykle nagromadzenia tych „nieczystości” znajdują się bezpośrednio pod drzewem gniazdowym, a często także na korze drzewa. Należy zwrócić uwagę na świeże ślady (z danego roku kalendarzowego), gdyż zdarza się, że na uboższych siedliskach pozostają jeszcze ślady z poprzedniego sezonu lęgowego.

##### ***b) nasłuch i lokalizowanie zakątków gniazdowych***

W przypadku nie znalezienia śladów świadczących o zajęciu znanych i potencjalnych drzew gniazdowych, obserwator przemieszcza się po badanej powierzchni wzdłuż tras oddalonych o maksymalnie 100 metrów prowadząc nasłuch. Obserwator przemieszcza się powoli, przeszukując równocześnie dno lasu pod kątem oznak bytowania sóweczki. Po usłyszeniu odgłosów sóweczki należy zbliżyć się do ptaków na odległość umożliwiającą wizualną obserwację naturalnych zachowań mogących zdradzić lokalizację dziupli lęgowej. W przypadku zlokalizowania młodych po wylocie lub nagromadzenia śladów wskazujących na wykrycie zakątka



**WWF Polska**

ul. Usypiskowa 11  
02-386 Warszawa  
Polska / Poland

Tel: +48 22 660 44 33  
Fax: +48 22 660 44 32  
www.wwf.pl

gniazdowego obserwator w promieniu 50 m od ich lokalizacji skontroluje wszystkie potencjalne drzewa. Przeszukiwane będzie przede wszystkim dno lasu pod nimi w poszukiwaniu śladów czyszczenia dziupli. W przypadku nie znalezienia drzewa gniazdowego należy kontynuować szukanie drzewa gniazdowego w dalszej odległości od miejsc obserwacji ptaków – w buforze do 300 metrów.

### **3.4. Kontrola uzupełniająca**

W sumie wykonanych zostanie co najmniej 33 kontrole, każda w innym obszarze (powierzchni kołowej). Prace będą wykonywane w miejscach wybranych z puli 50 powierzchni, na których wykonano kontrolę wczesną i późną, gdzie zlokalizowano rewir sóweczki podczas kontroli wczesnej lub późnej ale nie wykryto zakątka gniazdowego. Jeśli w puli 50 powierzchni, w których odbywała się kontrola wczesna i późna, brakuje potencjalnych miejsc do przeprowadzenia kontroli, dobrane zostaną kolejne miejsca, z puli 96 powierzchni kołowych, na których wcześniej nie przeprowadzono prac terenowych. W uzasadnionych przypadkach, dopuszczalne jest wybranie innych miejsc niż opisane powyżej do przeprowadzenia kontroli, za wcześniejszą zgodą Zamawiającego.

Prace wykonywane będą zgodnie z metodyką kontroli późnej. Kontrola ta będzie wykonana, w miejscach wybranych z puli 50 powierzchni, na których wykonano kontrolę wczesną i późną, co najmniej 14 dni po kontroli późnej na danej powierzchni w terminie maksymalnie do 10 lipca. Kontrole uzupełniające na dodatkowych powierzchniach, w których nie wykonano wcześniejszych wizyt terenowych, będą prowadzone w terminie od 5 czerwca do 10 lipca.

### **3.5. Zbieranie danych i dokumentacja**

#### **3.5.1. Standaryzacja zapisu stwierdzeń**

Notowane będą wszelkie stwierdzenia sóweczki oraz przygodne obserwacje innych gatunków – zwłaszcza ptaków drapieżnych i sów. W odbiorniku GPS lokalizacje będą nazywane wg poniższego schematu:

**GATUNEK\_TYP OBSERWACJI\_ODDZIAŁ\_KOD STWIERDZENIA\_DOKŁADNOŚĆ**

GATUNEK (skrót nazwy gatunku)

**GP** (sóweczka),

**AFU** (włochatka *Aegolius funereus*),

**ACG** (jastrząb *Accipiter gentilis*),

**B** (myszołów *Buteo buteo*),

**ACN** (krogulec *Accipiter nisus*),

**SXA** (puszczyk *Strix aluco*).



**WWF Polska**

ul. Usypiskowa 11  
02-386 Warszawa  
Polska / Poland

Tel: +48 22 660 44 33  
Fax: +48 22 660 44 32  
www.wwf.pl

### TYP OBSERWACJI

<b>BD</b>	bytownie długotrwałe – wiele śladów,
<b>BK</b>	bytownie krótkotrwałe – pojedyncze ślady,
<b>FS/FW</b>	samica odzywa się spontanicznie/ po wabieniu,
<b>GN</b>	czynne drzewo gniazdowe,
<b>GX</b>	potencjalne drzewo gniazdowe,
<b>JS/JW</b>	głos ptaka młodego spontanicznie/ po wabieniu,
<b>MS/MW</b>	spontaniczny śpiewający samiec/ po wabieniu,
<b>NS/NW</b>	spontaniczny głos niepokoju/ po wabieniu,
<b>KT</b>	para kopulująca,
<b>UO</b>	ptak odpoczywający,
<b>UP</b>	ptak polujący,
<b>ZS/ZW</b>	ptak odzywający się głosem zimowym spontanicznie/po wabieniu

### ODDZIAŁ (numer oddziału leśnego): np. „402B”

Numer oddziału leśnego odpowiadającego ID powierzchni (np. „402B”)

### KOD STWIERDZENIA

Kody te będą stosowane, gdy zostanie zaobserwowany ten sam osobnik w różnych lokalizacjach (przemieszczenia) lub w czasie odnotowywania stwierdzenia równoczesne różnych osobników. Kod alfanumeryczny zawiera numer obserwacji oraz ID ptaka. Każda kolejna obserwacja na wybranej powierzchni ma unikalny numer obserwacji (1A, 2A, 3A...12A itd.), z wyjątkiem stwierdzeń równoczesnych (wtedy mogą być np. 2A i 2B).

1A – obserwacja ptaka A w miejscu wykrycia

2A – obserwacja ptaka A po przemieszczeniu do punktu 2

2B – obserwacja ptaka B (inny ptak; równoczesna obserwacja z 2A)



WWF Polska

ul. Usypiskowa 11  
02-386 Warszawa  
Polska / Poland

Tel: +48 22 660 44 33  
Fax: +48 22 660 44 32  
www.wwf.pl

1X, – obserwacja ptaka dowolnego (nie rozróżniono czy to ten sam co A lub B), można też używać Y, Z, gdy robiono inne kontrole i ptak nie został rozpoznany co do osobnika)

### **DOKŁADNOŚĆ**

? – tylko w przypadku nieprecyzyjnej lokalizacji stwierdzenia

**Tab. 1.** Przykładowe nazwy punktów obserwacji i ich znaczenie:

Nazwa	Znaczenie skrótów
GP MS 402B 1A	Obserwacja śpiewającego spontanicznie samca sóweczki, powierzchnia 402B miejsce wykrycia
GP MS 402B 1B?	Inny równocześnie śpiewający z samcem A samiec sóweczki w rejonie tej powierzchni nie zlokalizowany dokładnie
GP MS 402B 2A	Obserwacja samca, który przyleciał z lokalizacji nr 1 do lokalizacji nr 2
GP KT 402B	Obserwacja kopulującej pary sóweczek
GP GX	Potencjalne drzewo gniazdowe sóweczki – brak pewnych oznak gniazdowania
GP GN 402B	Czynne drzewo gniazdowe sóweczki w rejonie 402B
GP UP 402B 3X	Obserwacja czatującej (polującej) sóweczki w danym rejonie
GP MW 402B 4B	Podczas kolejnej kontroli na tej powierzchni wykryto śpiewającego samca po stymulacji – po charakterystycznym śpiewie rozpoznano, że to samiec B
GP BK	Lokalizacja z pojedynczą wypluwką sóweczki
ACG GN 402B	Lokalizacja gniazda jastrzębia w rejonie powierzchni 402B
SXA JS 402B	Spontanicznie odzywające się młode puszczyki

### **3.5.2. Standard opisu drzewa gniazdowego**

Dla każdego czynnego o drzewa gniazdowego i potencjalnego (w przypadki obecności poszlak np. wypluwki w okolicy, obserwacje ptaków itp.) dokonywany jest opis drzewa i lokalizacji dziupli w komentarzu punktu GPS wg schematu:

**GATUNEK\_STAN\_WYSOKOŚĆ\_EKSPozycja**

**GATUNEK** (skrót nazwy rodzaju drzewa):



**WWF Polska**

ul. Usypiskowa 11  
02-386 Warszawa  
Polska / Poland

Tel: +48 22 660 44 33  
Fax: +48 22 660 44 32  
[www.wwf.pl](http://www.wwf.pl)

<b>BRZ</b>	brzoza,
<b>DB</b>	dąb,
<b>GB</b>	grab,
<b>JS</b>	jesion,
<b>KL</b>	klon,
<b>LP</b>	lipa,
<b>OL</b>	olcha,
<b>OS</b>	osika,
<b>SO</b>	sosna,
<b>ŚW</b>	świerk,
<b>WZ</b>	wiąz,
<b>WB</b>	wierzba,
<b>XL</b>	nieznane liściaste.

**STAN**

Stan kondycji drzewa stojącego określany jest wg klas (wg Bobca A. w: Gutkowski i in. 2004):

<b>ZDR</b>	drzewo zdrowe,
<b>ZAM</b>	drzewo zamierające,
<b>MZK</b>	drzewo martwe,



WWF Polska

ul. Usypiskowa 11  
02-386 Warszawa  
Polska / Poland

Tel: +48 22 660 44 33  
Fax: +48 22 660 44 32  
www.wwf.pl

<b>MOK</b>	drzewo martwe z odpadającą korą,
<b>MBK</b>	drzewo martwe pozbawione kory,
<b>KIK</b>	drzewo złamane.

### **WYSOKOŚĆ**

Podawana w metrach wysokość usytuowania dziupli względem poziomu gruntu.

### **EKSPOZYCJA**

Kierunek w którym skierowany jest otwór dziupli względem stron świata.

Przykładowy zapis komentarza punktu GPS zawierający opis drzewa gniazdowego:

**„SO ZDR 10 NE”**

### **3.5.3. Dokumentacja fotograficzna**

Po odnalezieniu czynnego drzewa gniazdowego i zanotowaniu jego lokalizacji w odbiorniku GPS, wykonana będzie dokumentacja fotograficzna obejmująca:

- a) zdjęcia otoczenia drzewa gniazdowego (4 kierunki świata w kolejności N, E, S, W),
- b) zdjęcia drzewa gniazdowego,
- c) zdjęcie dziupli,
- d) zdjęcia śladów czyszczenia dziupli.

## **4. Literatura**

Białomyzy P., Grygoruk G., Korniluk M., Tumiel T., Świętochowski P., Wereszczuk M. 2019. Monitoring sóweczki *Glaucidium passerinum* na wybranych powierzchniach w lasach gospodarczych Puszczy Białowieskiej, raport Fundacji WWF Polska, Warszawa, Polska.

Gutowski J.M., Bobiec A., Pawlaczyk P., Zub K. 2004. Drugie życie drzewa. WWF. Warszawa-Hajnówka.

Mikusek R. (red.). 2005. Metody Badań i Ochrony Sów. FWIE. Kraków 2005.

Mikusek R. 2015. Sóweczka *Glaucidium passerinum*. W: Chylarecki P., Sikora A., Cenian Z., Chodkiewicz T. (red.), Monitoring ptaków lęgowych. Poradnik metodyczny. Wydanie 2. GIOŚ, Warszawa, s.449-454.

Pugacewicz E., Białomyzy P., Wereszczuk M. 2013. Liczebność, ekologia i rozród sóweczki *Glaucidium Passerinum* w Puszczy Białowieskiej. Dubelt 5: 1-38.

Tumiel T., Białomyzy P., Grygoruk G., Korniluk M., Świętochowski P., Wereszczuk M. 2019. Inwentaryzacja sóweczki *Glaucidium passerinum* na wybranych powierzchniach obszaru 2000 Puszcza Knyszyńska PLB200003





**WWF Polska**

ul. Usypiskowa 11  
02-386 Warszawa  
Polska / Poland

Tel: +48 22 660 44 33  
Fax: +48 22 660 44 32  
www.wwf.pl

**Załącznik Nr 3**

Oświadczenie o braku powiązań kapitałowych lub osobowych

....., dnia .....

.....  
Dane teleadresowe Wykonawcy

Dotyczy zapytania ofertowego 01/2020/DG z dn. 11.02.2020 r.: **WYKONANIE MONITORINGU SÓWECZKI W PUSZCZY BIAŁOWIESKIEJ**

**OŚWIADCZENIE O BRAKU POWIĄZAŃ KAPITAŁOWYCH LUB OSOBOWYCH**

Ja niżej podpisany(a)

.....  
**oświadczam, że ja-Wykonawca** jestem/nie jestem (*niepotrzebne skreślić*) powiązany osobowo lub kapitałowo z Zamawiającym.

Przez powiązania osobowe lub kapitałowe rozumie się wzajemne powiązania pomiędzy Zamawiającym lub osobami upoważnionymi do zaciągania zobowiązań w imieniu Zamawiającego lub osobami wykonującymi w imieniu Zamawiającego czynności związane z przygotowaniem i przeprowadzeniem procedury wyboru Wykonawcy a Wykonawcą, polegające w szczególności na:

- a. uczestniczeniu w Radzie lub Zarządzie Fundacji;
- b. pełnieniu funkcji członka organu nadzorczego lub zarządzającego, prokurenta, pełnomocnika;
- c. pozostawaniu w związku małżeńskim, w stosunku pokrewieństwa lub powinowactwa w linii prostej (rodzice, dzieci, wnuki, teściowie, zięć, synowa), w stosunku pokrewieństwa lub powinowactwa w linii bocznej do drugiego stopnia (rodzeństwo, krewni małżonka/i) lub pozostawania w stosunku przysposobienia, opieki lub kurateli.

..... dnia .....

.....  
Podpis Wykonawcy



**WWF Polska**

ul. Usypiskowa 11  
02-386 Warszawa  
Polska / Poland

Tel: +48 22 660 44 33  
Fax: +48 22 660 44 32  
www.wwf.pl

**Załącznik Nr 4**

Oświadczenie o spełnieniu warunków udziału w postępowaniu

....., dnia .....

.....  
Dane teleadresowe Wykonawcy

Dotyczy zapytania ofertowego nr 01/2020/DG z dn. 11.02.2020 r. : **WYKONANIE MONITORINGU  
SÓWECZKI W PUSZCZY BIAŁOWIESKIEJ**

**OŚWIADCZENIE O SPEŁNIENIU WARUNKÓW UDZIAŁU W POSTĘPOWANIU**

Ja niżej podpisany(a)

.....  
**oświadczam, że** spełniam/nie spełniam (*niepotrzebne skreślić*) wszystkie warunki udziału w postępowaniu oraz:

- Posiadam uprawnienia do świadczenia usług, jeżeli przepisy prawa nakładają obowiązek ich posiadania;
- Dysponuję odpowiednim potencjałem technicznym oraz zasobami umożliwiającymi wykonanie zamówienia;
- Znajduję się w sytuacji finansowej i ekonomicznej, zapewniającej prawidłowe wykonanie zamówieni;
- Dysponuję ekspertem/ekspertami posiadającymi doświadczenie w inwentaryzacji ptaków;
- Posiadam doświadczenie w prowadzeniu i koordynacji inwentaryzacji sóweczki w ostatnich trzech latach (2017-2019) na obszarze Natura 2000 „Puszcza Białowieska”, udokumentowane raportem z inwentaryzacji lub publikacją.

Oświadczam, że:

- - mam/y następujące doświadczenie w prowadzeniu i koordynacji inwentaryzacji sóweczki w ostatnich trzech latach (2017-2019) na obszarze Natura 2000 „Puszcza Białowieska”:
  - .....
  - .....
- - publikowałem/am/iśmy następujące raporty z inwentaryzacji sóweczki (proszę podać tytuł raportu lub artykułu/ów, autora/ów, w przypadku artykułów czasopismo):
  - .....
  - .....



**WWF Polska**

ul. Usypiskowa 11  
02-386 Warszawa  
Polska / Poland

Tel: +48 22 660 44 33  
Fax: +48 22 660 44 32  
www.wwf.pl

..... dnia .....

.....  
Podpis Wykonawcy

**Załącznik Nr 5**  
Klauzula informacyjna RODO

Klauzula informacyjna wynikająca z art. 13 RODO w przypadku zbierania danych osobowych bezpośrednio od osoby fizycznej, której dane dotyczą, w celu związanym z postępowaniem o udzielenie zamówienia publicznego.

Zgodnie z art. 13 ust. 1 i 2 rozporządzenia Parlamentu Europejskiego i Rady (UE) 2016/679 z dnia 27 kwietnia 2016 r. w sprawie ochrony osób fizycznych w związku z przetwarzaniem danych osobowych i w sprawie swobodnego przepływu takich danych oraz uchylenia dyrektywy 95/46/WE (ogólne rozporządzenie o ochronie danych) (Dz. Urz. UE L 119 z 04.05.2016, str. 1), dalej „RODO”, informuję, że:

**1. ADMINISTRATOREM DANYCH OSOBOWYCH** jest Fundacja WWF Polska z siedzibą przy ul. Usypiskowej 11, 02-386 Warszawa; tel. (22) 660 44 33; faks (22) 660 44 32.

**2. Fundacja WWF Polska ustanowiła INSPEKTORA OCHRONY DANYCH OSOBOWYCH.** Jeśli masz pytania dotyczące przetwarzania Twoich danych osobowych, możesz się z nim skontaktować pisząc na adres email: [daneosobowe@wwf.pl](mailto:daneosobowe@wwf.pl)

**3. Podstawa prawna do korzystania z Twoich danych.** Zgodnie z Rozporządzeniem Parlamentu Europejskiego i Rady (UE) 2016/679 z dnia 27 kwietnia 2016 r. w sprawie ochrony osób fizycznych w związku z przetwarzaniem danych osobowych i w sprawie swobodnego przepływu takich danych oraz uchylenia dyrektywy 95/46/WE, czyli **RODO** przetwarzanie danych opiera się na następujących podstawach prawnych:

- w celu rozstrzygnięcia konkursu ofert, przetargów, ustanowienia lub realizacji umowy lub innych bezpośrednio powiązanych zobowiązań (art. 6 ust. 1 lit. b) RODO);
- w celu zabezpieczenia zobowiązań prawnych WWF(art. 6 ust. 1 lit. c) RODO);
- w celu dochodzenia zgodnych z prawem interesów WWF, chyba że przeważają Państwa interesy lub podstawowe prawa (art. 6 ust. 1 lit. f) RODO).

#### **4. Odbiorcy danych**

Twoje dane osobowe mogą w niektórych przypadkach zostać przekazane innym firmom lub osobom prawnym, w szczególności usługodawcom (np. partnerom hostingowym, firmom mediów



**WWF Polska**

ul. Usypiskowa 11  
02-386 Warszawa  
Polska / Poland

Tel: +48 22 660 44 33  
Fax: +48 22 660 44 32  
www.wwf.pl

społecznościowych, kancelariom prawnym, firmom kurierskim, etc.) i władzom państwowym (np. urządowi skarbowym w związku z informacjami podatkowymi).

#### **5. Retencja danych**

Przechowujemy Twoje dane osobowe tylko tak długo, jak to jest konieczne w celu, dla których są gromadzone - rozstrzygnięcia konkursu ofert lub przetargu, zawarcia umowy i jej realizacji oraz spełnienia wszelkich wymogów prawnych, księgowych lub sprawozdawczych.

W celu ustalenia, jak długo przechowujemy dane, patrzymy na kategorię danych i cel, dla którego je zebraliśmy. Aby ustalić odpowiedni okres przechowywania danych osobowych, bierzemy pod uwagę ich ilość, charakter i wrażliwość, potencjalne ryzyko szkód wynikłych z ich nieuprawnionego użycia lub ujawnienia, cele, dla których przetwarzamy dane osobowe oraz czy możemy osiągnąć te cele za pomocą innych środków lub rozwiązań prawnych.

6. W związku z przetwarzaniem danych osobowych przez Fundację WWF Polska, przysługują Ci następujące prawa:

- a) dostępu do treści danych, ich sprostowania, usunięcia, ograniczenia przetwarzania, prawo do wniesienia sprzeciwu;
- b) wniesienia skargi do organu nadzorczego (Prezesa Urzędu Ochrony Danych Osobowych) w przypadku uznania, że przetwarzanie danych osobowych narusza przepisy RODO.

Ja niżej podpisany(a)

.....  
**oświadczam, że zapoznałam/zapoznałem się z treścią Klauzuli informacyjnej RODO.**