

PODSUMOWANIE DLA BIZNESU I FINANSÓW

SZANSA DLA GOSPODARKI ZORIENTOWANEJ NA PRZYRODĘ

PAŹDZIERNIK 2022



© WWF-US / Keith Arnold

BIZNES I FINANSE W OBŁICZU PODWÓJNEGO KRYZYSU



© Mathieu Paley

Warsztaty z aktywizacji
zawodowej organizowane
przez WWF Pakistan.

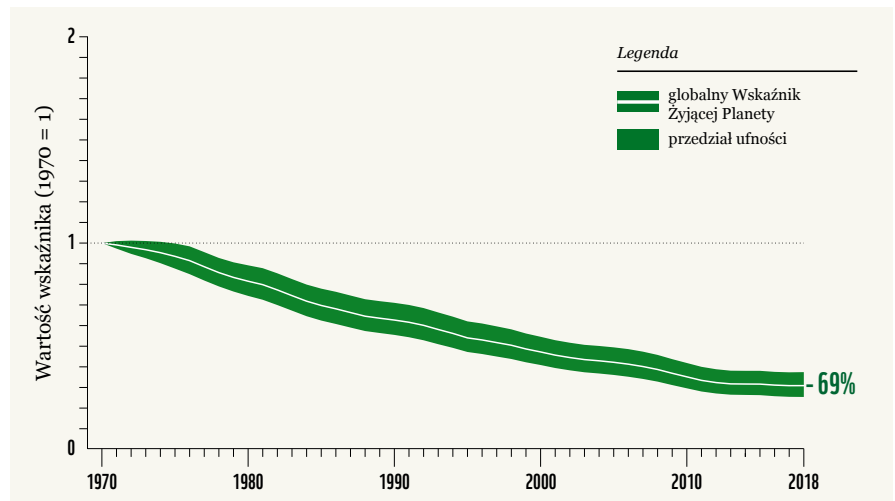
Kryzysy przyrody i klimatu wzajemnie się pogłębiają, stanowiąc zagrożenie dla sektora biznesowego i finansowego. Właśnie dlatego nasza odpowiedź musi dotyczyć obu problemów naraz.

Coraz większe zapotrzebowanie na energię i żywność oraz niezrównoważona eksploatacja zasobów naszej planety to jedne z przyczyn degradacji przyrody i zmiany klimatu, które zagrażają nie tylko gospodarce i dobrobytowi, ale w ogóle naszemu przetrwaniu na Ziemi.

W miarę postępującej utraty różnorodności biologicznej i degradacji ekosystemów radykalnie zmniejszają się nasze szanse na przezwyciężenie zmiany klimatu i innych wyzwań społecznych za pomocą **rozwiązań opartych na przyrodzie (nature based solutions)**¹. Z drugiej strony, zmiana klimatu powoduje dalszą degradację przyrody i obniża odporność oraz produktywność ekosystemów.

Opierając się na analizie największego jak dotąd zestawu danych, w 2022 roku Wskaźnik Żyjącej Planety (Living Planet Index) pokazuje, że względna liczebność monitorowanych populacji dzikich zwierząt na świecie zmniejszyła się w latach 1970-2018 o średnio 69%. W ujęciu regionalnym największy, bo aż 94% spadek średniej liczebności populacji nastąpił w Ameryce Środkowej, z kolei populacje gatunków słodkowodnych doświadczyły największego ogólnego spadku na poziomie 83%.

Globalny Wskaźnik Żyjącej Planety

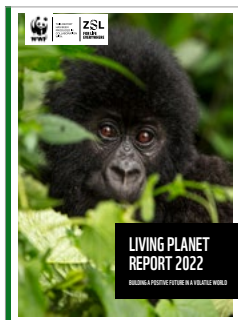


WWF/ZSL. (2022). The Living Planet Index database.



Jednocześnie Ziemia ociepliła się o 1,2°C od ery przedprzemysłowej, a ponieważ obecne zobowiązania nie są wystarczająco ambitne, żeby osiągnąć zapisany w porozumieniu paryskim cel ograniczenia globalnego ocieplenia do 1,5°C, jesteśmy narażeni na ryzyko katastrofalnego wzrostu temperatury o **co najmniej 2,7°C²**.

W połączeniu te dramatyczne zmiany zwiastują rozpad zasobów przyrody i ekosystemów. Jeśli natychmiast nie podejmiemy bezprecedensowych działań, to mimo coraz większego zaangażowania podmiotów politycznych i prywatnych nasze szanse na powstrzymanie degradacji środowiska i zmiany klimatu będą nikłe.



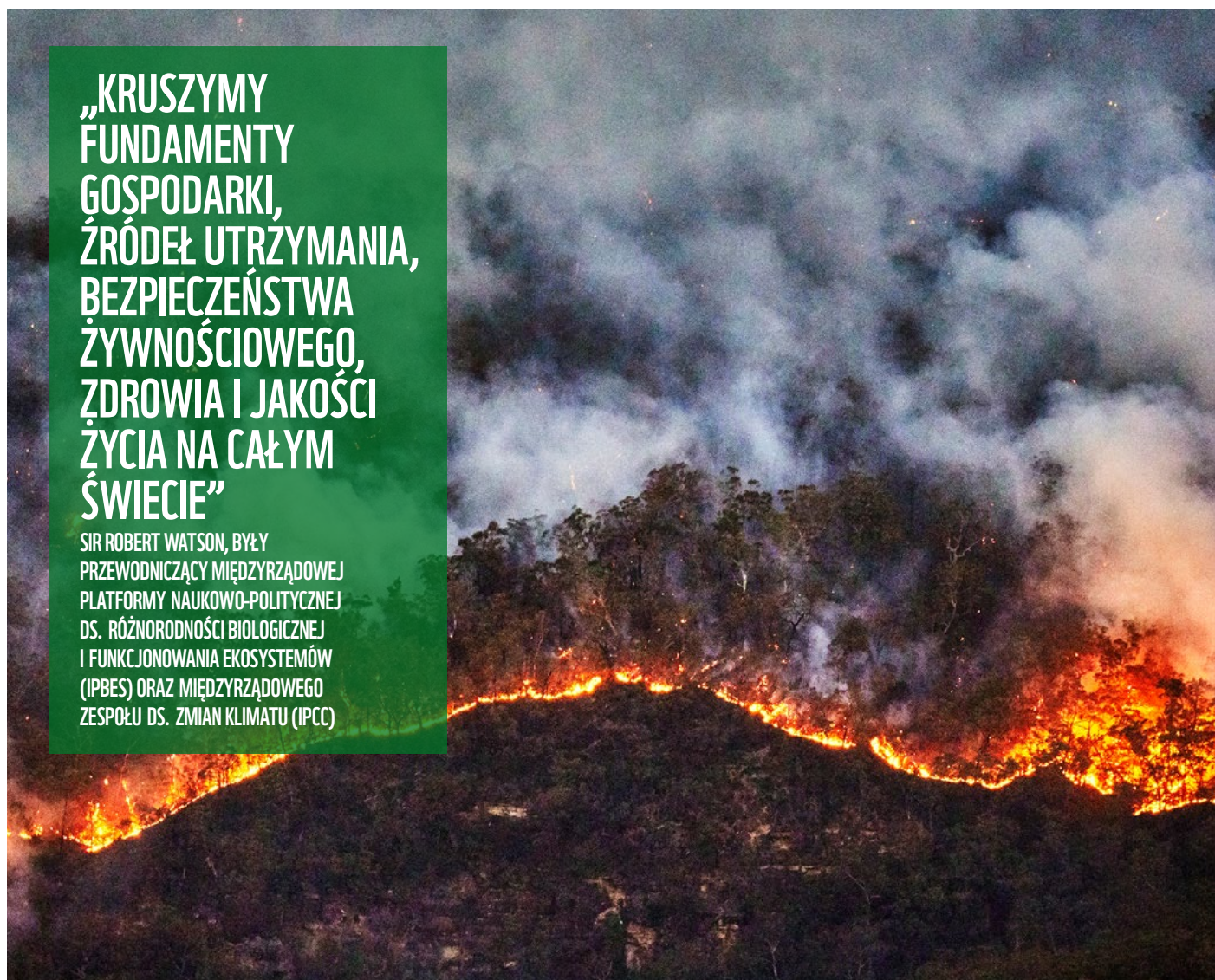
Podpierając się przykładami z Amazonii, Australii, Boliwii, Kanady, Kenii, Indonezji i Zambii, **najnowsze wydanie Living Planet Report WWF** prezentuje całą gamę rozwiązań, wartości i głosów, które musimy wziąć pod uwagę, żeby zapewnić dobrą przyszłość zarówno ludziom, jak i przyrodzie.

OD EPOKI
PRZEDPRZEMYSŁOWEJ
ZIEMIA OCIEPŁIŁA SIĘ
O 1,2°C



„KRUSZYMY
FUNDAMENTY
GOSPODARKI,
ŹRÓDEŁ UTRZYMANIA,
BEZPIECZEŃSTWA
ŻYWNOŚCIOWEGO,
ZDROWIA I JAKOŚCI
ŻYCIA NA CAŁYM
ŚWIECIE”

SIR ROBERT WATSON, BYŁY
PRZEWODNICĄCY MIĘDZYRZĄDOWEJ
PLATFORMY NAUKOWO-POLITYCZNEJ
DS. RÓŻNORODNOŚCI BIOLOGICZNEJ
I FUNKCJONOWANIA EKOSYSTEMÓW
(IPBES) ORAZ MIĘDZYRZĄDOWEGO
ZESPOŁU DS. ZMIAN KLIMATU (IPCC)





ZAANGAŻOWANIE, DZIAŁANIE, RZECZNICTWO

Sektor biznesowy i finansowy musi wspierać odtwarzanie zasobów przyrody oraz budowę sprawiedliwych, neutralnych dla klimatu i przyjaznych naturze rynków i gospodarek.

Firmy i inwestorzy muszą dążyć do ograniczania ryzyka związanego z pogarszaniem się stanu przyrody i zmianą klimatu i przygotować się na wyzwania przyszłości poprzez zaangażowanie, działanie i apelowanie o zmiany.

ZAANGAŻOWANIE

Oprócz uwzględniania i ujawniania swoich emisji gazów cieplarnianych firmy i instytucje finansowe powinny dokonywać oceny swojego oddziaływania i zależności od środowiska przyrodniczego za pomocą takich narzędzi jak **Natural Capital Protocol**³ czy opracowany przez WWF **przewodnik po różnorodności biologicznej dla biznesu**⁴. Powinny następnie zaangażować się w **ochronę przyrody**⁵ i działać z poszanowaniem potrzeb środowiskowych, wyznaczając ambitne cele ograniczenia emisji za pośrednictwem **inicjatywy Science-Based Targets**⁶, **standardu neutralności klimatycznej dla instytucji finansowych**⁷ i **sieci Science Based Targets Network**⁸, która pomaga firmom opracowywać i wdrażać cele w zakresie ochrony przyrody.



FIRMY I INWESTORZY MUSZĄ DĄŻYĆ DO OGRANICZENIA RYZYKA ZWIĄZANEGO Z POGARSZANIEM SIĘ STANU PRZYRODY I ZMIANĄ KLIMATU I PRZYGOTOWAĆ SIĘ NA WYZWANIA PRZYSZŁOŚCI POPRZECZ ZAANGAŻOWANIE, DZIAŁANIE I APELOWANIE O ZMIANY.





DZIAŁANIE

Firmy muszą wywiązywać się ze swoich zobowiązań na rzecz przyrody, sięgając po takie narzędzia i podejścia jak **Accountability Framework**⁹ czy **WWF Water Risk Filter**¹⁰, a także biorąc udział w inicjatywach takich jak **TRADE Hub**¹¹. Oznacza to także opracowywanie i wdrażanie zorientowanych na przyrodę strategii i **modeli biznesowych zgodnych z zasadami gospodarki o obiegu zamkniętym**¹², tworzenie **łańcuchów dostaw wolnych od wylesiania i przekształcania ziemi**¹³, udział w działaniach zbiorowych i angażowanie się w **inicjatywy tworzenia lub zmiany prawa**¹⁴, a także inwestowanie w **rozwiązania oparte na przyrodzie**¹⁵. Dołączenie do sieci **WWF Climate Business Network**¹⁶ i korzystanie z naszego **poradnika dla liderów biznesu przyjaznego dla klimatu**¹⁷ pomoże przedsiębiorcom zredukować emisje w ramach łańcuchów wartości zgodnie ze scenariuszem ograniczenia globalnego ocieplenia do 1,5°C.

Instytucje finansowe muszą uwzględniać kapitał naturalny oraz ryzyko związane ze zmianą klimatu i degradacją przyrody w swoich decyzjach finansowych oraz zwiększać **inwestycje w obszarze neutralności klimatycznej i działań prośrodowiskowych**¹⁸. W tym celu mogą korzystać z zaleceń **Grupy Zadaniowej ds. Ujawniania Informacji Finansowych Związanych z Klimatem (Task Force on Climate-related Financial Disclosures, TCFD)**¹⁹ dla zarządzania i ujawniania informacji finansowych związanych z oddziaływaniem na klimat, albo dostosowywać swoje portfolio do celu ograniczenia wzrostu globalnej temperatury do 1,5°C za pomocą takich inicjatyw i narzędzi jak sojusz właścicieli aktywów neutralnych dla klimatu – **Net-Zero Asset Owner Alliance**²⁰ czy narzędzie służące do oceny celów i zobowiązań firm, portfeli inwestycyjnych i kredytowych **w zakresie zmiany klimatu (CDP-WWF Temperature Rating)**²¹, która opiera się na systemie Bloomberg Terminal.

Firmy i instytucje finansowe powinny także monitorować swoje postępy i publikować sprawozdania zgodnie z zaleceniami **Grupy Zadaniowej ds. Ujawniania Informacji Finansowych Związanych z Przyrodą (Taskforce on Nature-related Financial Disclosures)**²² i standardami sprawozdawczości opracowywanymi przez **Radę Międzynarodowych Standardów Zrównoważonego Rozwoju (International Sustainability Standards Board)**²³.

Dodatkowe informacje o działaniach na rzecz przyrody można znaleźć w **poradniku koalicji Business for Nature**²⁴ oraz studiach przypadków dotyczących firm, które wdrożyły **zintegrowane strategie na rzecz klimatu i przyrody**²⁵.

RZECZNICTWO

Firmy i instytucje finansowe muszą występować w imieniu przyrody, a także uczestniczyć w kształtowaniu **ambitnej polityki klimatycznej**²⁶, która będzie pobudzać działania wspierające realizację celu 1,5°C. Oznacza to między innymi poparcie dla **zobowiązania przywódców na rzecz przyrody (Leaders' Pledge for Nature)**²⁷ i inicjatyw takich jak **koalicja biznesu w sprawie tworzyw sztucznych**²⁸ lub dołączenie do apelu koalicji Business for Nature wzywającej rządy do przyjęcia **ambitnej polityki wspierającej przyrodę i biznes**²⁹. Priorytetem jest zawarcie porozumienia w sprawie **globalnego celu dla przyrody**³⁰, które podobnie jak porozumienie paryskie w kontekście celu 1,5°C wyznaczałoby kierunek w ochronie przyrody i budowaniu silnej, przyjaznej naturze gospodarki.

Dodatkowe informacje dostępne są na stronie panda.org/naturepositive-business.



© Jason Houston / WWF-US



© Silas Mloti / WWF-Brazil

Powyżej: panele słoneczne i krajobraz Mato Grosso do Sul w Brazylii. Poniżej: zbiornik Pluit w Dżakarcie Północnej w Indonezji.



© WWF / Yunadi Joepoet



CZYNNIKI ZMIANY

Raport **Global Risks Report 2022**³¹ Światowego Forum Ekonomicznego wskazuje, że zmiana klimatu, ekstremalne zjawiska pogodowe i utrata różnorodności biologicznej to trzy największe zagrożenia, z jakimi ludzkość będzie mierzyć się w najbliższym dziesięcioleciu.

Przekształcanie ziemi spowodowane przez z rolnictwo i wylesianie wciąż jest główną przyczyną degradacji środowiska naturalnego. Produkcja żywności odpowiada za utratę **70% lądowej i 50% słodkowodnej różnorodności biologicznej**³² oraz około **jedną trzecią globalnych emisji gazów cieplarnianych**³³. Zanieczyszczenie środowiska, nadmierna eksploatacja, gatunki inwazyjne i zmiana klimatu dodatkowo przyspieszają tempo utraty zasobów przyrody.

Ekosystemy słodkowodne znajdują się pod szczególnie silną presją i stoją przed wieloma zagrożeniami, między innymi regulacją rzek, nadmiernym poborem wody, oddziaływaniem zapór i elektrowni wodnych czy nadmierną eksploatacją piasku i żwiru.

W środowisku morskim główną przyczyną degradacji ekosystemów jest przełowienie: **ponad jedną trzecią**³⁴ badanych zasobów ryb jest przełowiona. Na produktywność oceanów ogromny negatywny wpływ mają również zmiana klimatu, niszczenie siedlisk i zanieczyszczenie.

**PRZEKSZTAŁCANIE ZIEMI
SPOWODOWANE PRZEZ
ROLNICTWO I WYLESIANIE
WCIAŻ JEST GŁÓWNĄ
PRZYCYNĄ DEGRADACJI
ŚRODOWISKA NATURALNEGO**



**SYSTEMY ŻYWNOŚCIOWE
ODPOWIADAJĄ ZA UTRATĘ
70% RÓŻNORODNOŚCI BIOLOGICZNEJ
NA LĄDACH I 50% W WODACH SŁODKICH**

**„JEŚLI DO 2030 ROKU
NIE ZATRZYMAMY
DEGRADACJI I NIE
ZACZNIEMY ODBUDO-
WYWAĆ PRZYRODY,
NIEMAL ŻADNE Z CELÓW
ZRÓWNOWAŻONEGO
ROZWOJU NIE ZOSTANĄ
OSIĄGNIĘTE,
ZWŁASZCZA
TE ZWIĄZANE
Z BEZPIECZEŃSTWEM
ŻYWNOŚCI I WODY,
ZDROWIEM,
ZWALCZANIEM
UBÓSTWA
I ELIMINOWANIEM
NIERÓWNOŚCI”**



Choć zmiana klimatu już jest jedną z najważniejszych przyczyn utraty przyrody, to jeśli nie ograniczymy wzrostu globalnej temperatury do 1,5°C i nie zapewnimy neutralności klimatycznej do 2050 roku, najprawdopodobniej stanie się główną przyczyną degradacji środowiska naturalnego w przyszłości.

Jeśli **do 2030 roku nie zatrzymamy degradacji i nie zaczniemy odbudowywać przyrody³⁵**, niemal **żadne z celów zrównoważonego rozwoju nie zostaną osiągnięte³⁶**, zwłaszcza te związane z bezpieczeństwem żywnościowym i wody, zdrowiem, zwalczaniem ubóstwa i eliminowaniem nierówności.

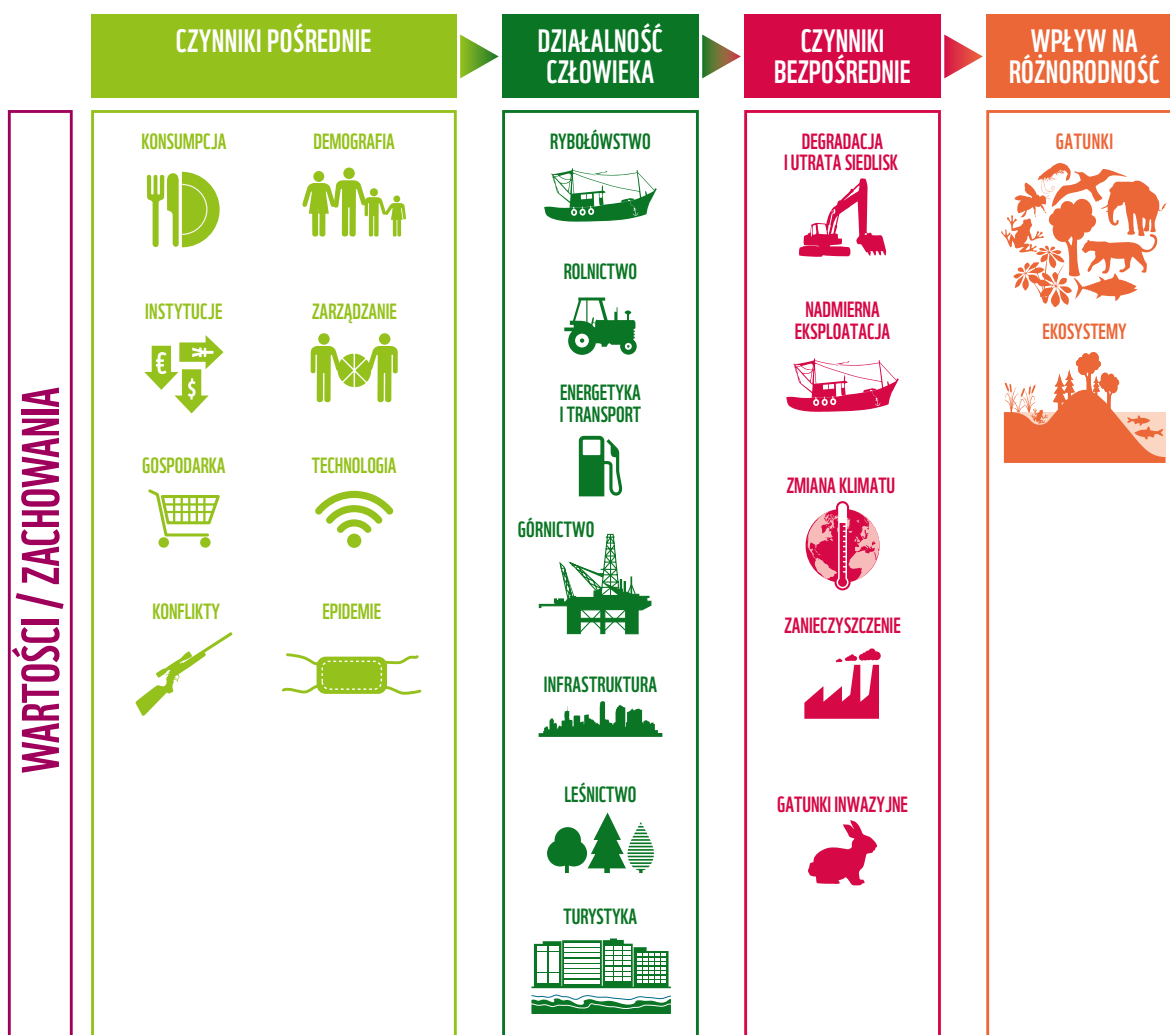
KONSEKWENCJE PODWÓJNEGO KRYZYSU PRZYRODY I KLIMATU

Migracje wymuszone ekstremalnymi zjawiskami pogodowymi, wyjąławianie gleb i rozprzestrzenianie się chorób odzwierzęcych to problemy, które dotyczą nas wszystkich, jednak nieproporcjonalnie bardziej odczuwają je najbardziej niebezpieczne i najbardziej wrażliwe społeczności. Konflikty, kryzys gospodarczy i utrzymujące się skutki pandemii COVID-19 w dalszym ciągu zakłócają łańcuchy wartości, zwiększając tę podatność.

2030
JEŚLI NIE ZATRZYMYMY DEGRADACJI I NIE ZACZNIEMY ODBUDOWY PRZYRODY DO 2030 ROKU, NIEMAL ŻADNE Z CELÓW ZRÓWNOWAŻONEGO ROZWOJU NIE ZOSTANĄ OSIĄGNIĘTE



Zagrożenia dla przyrody oraz czynniki je powodujące





CO PODWÓJNY KRYZYS OZNACZA DLA BIZNESU I FINANSÓW?

Sektor biznesu i finansów jest uzależniony od przyrody, stabilności klimatu i usług zapewnianych przez zdrowe ekosystemy – z punktu widzenia gospodarki ochrona przyrody jest koniecznością.

Przyroda jest motorem napędowym przemysłu i przedsiębiorczości, jednak **zużywamy „kapitał naturalny” i doprowadzamy do degradacji ekosystemów³⁷** szybciej, niż przyroda jest w stanie je odtworzyć. Przekraczamy potencjał biologiczny Ziemi o co najmniej 75%, narażając zdrowie planety i przyszłość ludzkości na niebezpieczeństwo.

Co roku strefy przybrzeżne i oceany dostarczają nam towary i usługi warte przynajmniej 2,5 biliona dolarów, ale jeśli nic się nie zmieni, to wraz z pogorszeniem stanu środowiska inwestorzy i **przedsiębiorcy, których działalność jest uzależniona od środowiska morskiego, mogą stracić nawet 8,4 biliona dolarów³⁸**.

Jak wynika z raportu **“Nature Risk Rising”³⁹** Światowego Forum Ekonomicznego, w sumie około 44 biliony dolarów generowanej rocznie wartości ekonomicznej, czyli ponad połowa światowego PKB, jest w umiarkowanym lub wysokim stopniu zależna od przyrody.

Wspomniane sektory są uzależnione albo od bezpośredniego wykorzystania zasobów naturalnych, albo od dostępu do usług ekosystemowych takich jak gleby, czysta woda, zapylenie, ochrona przed szkodnikami i stabilny klimat, których degradacja pociąga za sobą znaczne straty i zwiększone koszty.

Niemal wszystkie sektory są w jakimś stopniu narażone na ryzyko związane z degradacją środowiska naturalnego – czy to w postaci utraty klientów, rynków lub finansowania w następstwie zniszczeń w przyrodzie, czy też w wyniku zakłócenia łańcuchów dostaw albo zaburzenia sytuacji gospodarczej i społecznej.

Na całym świecie potencjalne załamanie usług ekosystemowych takich jak zapylenie czy dostępność drewna grozi obniżaniem światowego PKB o **2,7 biliona dolarów⁴⁰** rocznie do 2030 roku.

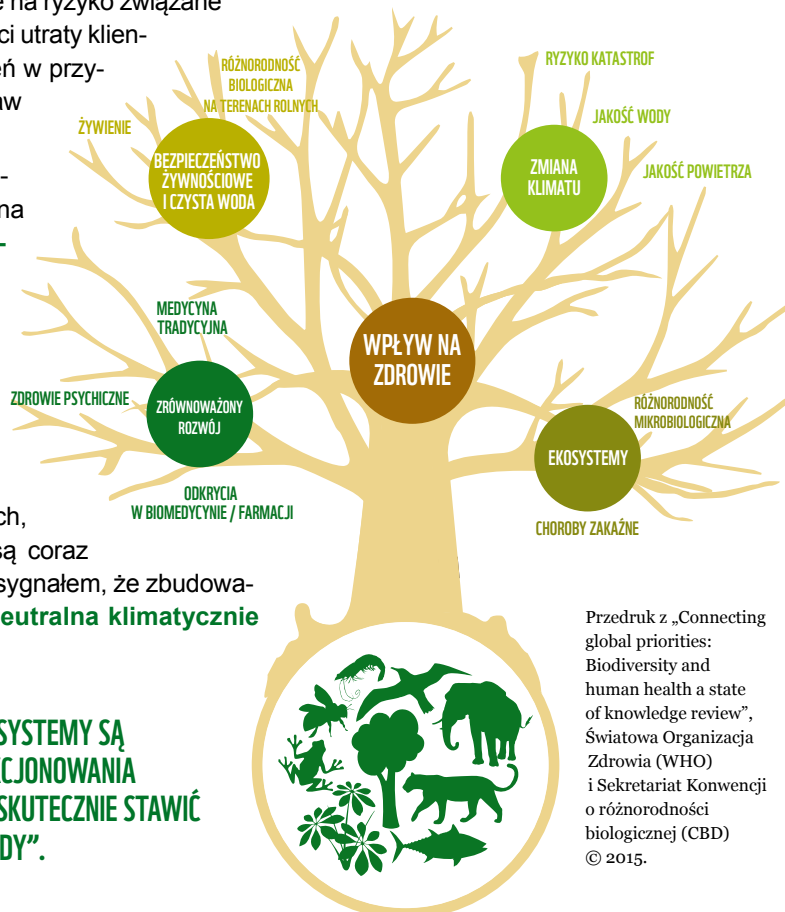
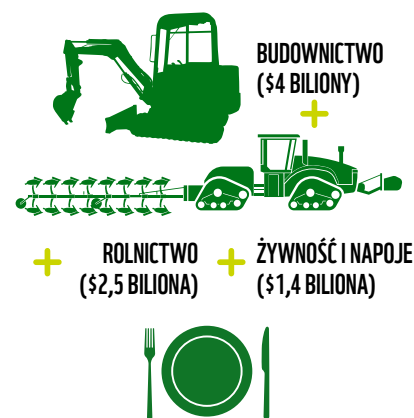
Ochrona przyrody jest ekonomiczną koniecznością, ale i moralnym obowiązkiem. Rosnący **popyt na zrównoważone produkty⁴¹**, coraz większe zainteresowanie rządów i inwestorów tym, jak firmy podchodzą do swojego **wpływu na środowisko i uzależnienia od przyrody⁴²**, ale też szybki rozwój technologii i metod pozyskiwania danych sprawiających, że działalność biznesowa i zmiany ekosystemowe są coraz bardziej widoczne, są dla firm i instytucji finansowych sygnałem, że zbudowanie globalnej gospodarki, która jest **sprawiedliwa, neutralna klimatycznie i przyjazna dla przyrody⁴³**, stało się nieodzowne.

„RÓŻNORODNOŚĆ BIOLOGICZNA I DOBRZE ZACHOWANE EKOSYSTEMY SĄ FUNDAMENTEM DOBROBYTU, ŹRÓDEŁ UTRZYMANIA I FUNKCJONOWANIA GOSPODAREK. MUSIMY ZE SOBĄ WSPÓŁPRACOWAĆ, ŻEBY SKUTECZNIE STAWIĆ CZOŁA WYZWANIU GLOBALNEJ UTRATY ZASOBÓW PRZYRODY”.

LEYLA ERTUR, DYREKTORKA DS. ZRÓWNOWAŻONEGO ROZWOJU, GRUPA H&M

TRZY NAJWIĘKSZE SEKTORY W DUŻYM STOPNIU UZALEŻNIONE OD PRZYRODY

GENERUJĄ ŁĄCZNIE BLISKO
8 BILIONÓW DOLARÓW WARTOŚCI
DODANEJ BRUTTO (GVA)



Przedruk z „Connecting global priorities: Biodiversity and human health a state of knowledge review”, Światowa Organizacja Zdrowia (WHO) i Sekretariat Konwencji o różnorodności biologicznej (CBD) © 2015.



W STRONĘ GOSPODARKI SPRAWIEDLIWEJ, NEUTRALNEJ DLA KLIMATU I PRZYJAZNEJ DLA PRZYRODY

Trwałość pokoju i koniunktury gospodarczej będzie zależeć od tego, czy przeprowadzimy zmianę systemową na rzecz sprawiedliwej, neutralnej klimatycznie i przyjaznej dla przyrody globalnej gospodarki. Sektory i systemy, które mają na to największy wpływ, stwarzają szerokie „ekologiczne” możliwości inwestycyjne.

Gospodarka ma swoje źródło w przyrodzie⁴⁴, ale nasze systemy gospodarcze i finansowe zdają się nie przyjmować do wiadomości, że zdrowie, dobrobyt i bezpieczeństwo ludzi zależą od dostępności i jakości usług zapewnianych przez przyrodę. W skali globalnej na szkodliwe dla środowiska subsydia wydajemy co najmniej **1,8 biliona dolarów rocznie⁴⁵**.

Międzyrządowa Platforma Naukowo-Polityczna w sprawie Różnorodności Biologicznej i Funkcjonowania Ekosystemów (IPBES) zauważa, że przestawienie się na model gospodarki przyjaznej dla przyrody wymaga „fundamentalnej reorganizacji czynników technologicznych, ekonomicznych i społecznych, w tym paradygmatów, celów i wartości”.

Według opublikowanego przez Światowe Forum Ekonomiczne raportu „**The Future of Nature and Business**”⁴⁶ trzy systemy społeczno-gospodarcze – produkcja żywności, użytkowanie gruntów, rzek i oceanów; infrastruktura i budownictwo; oraz energetyka i górnictwo – wywierają na różnorodność biologiczną najsilniejszą presję związaną z prowadzeniem działalności gospodarczej.

Roczny koszt transformacji tych systemów z myślą o stworzeniu gospodarki „zorientowanej na przyrodę”, między innymi przez odtwarzanie ekosystemów, przyjazną przyrodzie produkcję żywności i działalność biznesową zgodną z zasadami obiegu zamkniętego, wyniesie 2,7 biliona dolarów, ale może potencjalnie wygenerować co roku korzyści biznesowe warte 10,1 biliona dolarów oraz zapewnić do 2030 roku 395 milionów miejsc pracy.



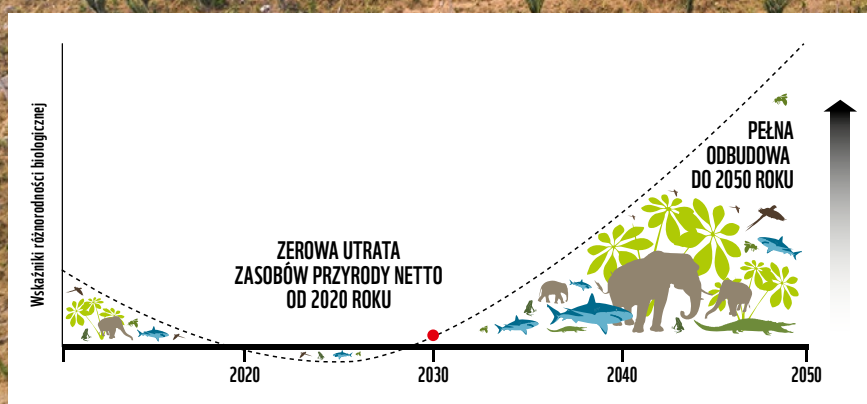
SEKTOR BIZNESOWY I FINANSOWY “ZORIENTOWANY NA PRZYRODĘ”

OZNACZA OCHRONĘ I ODTWARZANIE
SIEDLISK, OCHRONĘ RÓŻNORODNOŚCI
FORM ŻYCIA NA ZIEMI, ZACHOWANIE
USŁUG EKOSYSTEMOWYCH
I ZMNIJSZENIE ŚLADU PRODUKCJI
I KONSUMPCJI O POŁOWĘ, TAK BYŚMY
MOGLI DOTRZYMAĆ OBIETNICY
ZAWARTEJ W CELACH
ZRÓWNOWAŻONEGO ROZWOJU -
DOBRYCH WARUNKÓW ŻYCIA
NA ZDROWEJ PLANECIE
DLA WSZYSTKICH.





Przyjazny naturze świat
w 2030 roku – mierzalny
globalny cel na rzecz
przyrody. Źródło:
Locke et al. (2021)⁸



© Andre Dib / WWF-Brazil

REFORMA GOSPODARKI I FINANSÓW

Decyzje dotyczące gospodarki i polityki przez długi czas na pierwszym miejscu stawiały **rynkową wartość zasobów przyrody**⁴⁷, na przykład w produkcji żywności i energii, kosztem innych wartości takich jak stabilny klimat czy tożsamość kulturowa, które nie mają co prawda rynkowej ceny, ale są kluczowe dla ogólnego dobrobytu ludzkości.

Musimy przekształcić systemy gospodarcze i finansowe, tak by odejść od modelu światowej gospodarki opartej na idei nieskończonej produkcji i konsumpcji na rzecz zrównoważonego zarządzania **globalnymi dobrami wspólnymi**⁴⁸.

Reforma musi przynieść **zmianę „reguł gry”**⁴⁹, zapewnić właściwą wycenę zasobów przyrodniczych, usług ekosystemowych i środowiskowych efektów zewnętrznych na rynkach finansowych i towarowych, uzupełnić PKB o **nowe wskaźniki postępów**⁵⁰, które będą monitorować międzypokoleniowe zmiany poziomu dobrobytu, a także wprowadzić na stałe kwestie przyrody, klimatu, włączenia społecznego i sprawiedliwości do procesów decyzyjnych.

W przypadku biznesu i finansów będzie to oznaczać dokonywanie oceny i ujawnianie oddziaływań i zależności związanych z przyrodą i klimatem, opracowywanie i finansowanie modeli i działalności biznesowych wspierających przyrodę, oferowanie dóbr i usług respektujących **granice przyrody**⁵¹ oraz zachęcanie do dokonywania bardziej zrównoważonych wyborów.

BADANIA NAD OSIĄGANIEM AMBITNYCH CELÓW W ZAKRESIE RÓŻNORODNOŚCI BIOLOGICZNEJ

SUGERUJĄ, ŻE WZMOCNIENIE TRADYCYJNIE ROZUMIANEJ OCHRONY I ODTWARZANIA ZASOBÓW PRZYRODY MA ZASADNICZE ZNACZENIE, ALE SAMO W SOBIE NIE PRZYNIESIE POPRAWY SYTUACJI, JEŚLI NIE BĘDĄ MU TOWARZYSZYĆ SZEROKO ZAKROJONE DZIAŁANIA NA RZECZ ELIMINACJI BEZPOŚREDNICH I POŚREDNICH CZYNNIKÓW UTRATY RÓŻNORODNOŚCI BIOLOGICZNEJ⁵².





TRANSFORMACJA SYSTEMU ŻYWNOŚCIOWEGO

Wiele współczesnych systemów żywnościowych jest niezrównoważonych, ale dzięki radykalnej transformacji możliwe będzie zapewnienie wszystkim ludziom dostępu do pełnowartościowej żywności oraz pomoże w walce z kryzysami przyrody i klimatu.

Potrzebujemy nowego, **przyjaznego przyrodzie globalnego modelu produkcji żywności**⁵³, który będzie chronił i wzmacniał usługi ekosystemowe, zapewniał większe plony i wspierał odtwarzanie zdegradowanych ekosystemów lądowych i wodnych. Dywersyfikacja produkcji w połączeniu z, między innymi, agroekologią, rolnictwem regeneracyjnym i zrównoważonym rybołówstwem może podnieść produktywność, zwiększyć odporność na zmianę klimatu, szkodniki i choroby, łagodzić wstrząsy gospodarcze i pomóc odtworzyć łączność między pofragmentowanymi siedliskami.

W skali globalnej kontynuowanie obecnych praktyk grozi **degradacją do 2020 roku kolejnych obszarów lądowych o powierzchni niemal dorównującej Ameryce Południowej**⁵⁶, ale regeneracja **52% terenów rolnych, które są obecnie zdegradowane lub nieużytkowane**⁵⁷, pozwoliłaby istotnie złagodzić presję na dalsze przekształcanie ekosystemów i przyspieszyć transformację w kierunku produkcji przyjaznej dla przyrody.

Na przykład przywrócenie zdolności produkcyjnych zdegradowanych gruntów w regionie Cerrado pozwoliłoby **wytwarzać w regionie trzy razy więcej soi**⁵⁸. Z kolei **lepsze zarządzanie rybołówstwem**⁵⁹ pomogłoby zabezpieczyć byt **22 milionów ludzi**⁶⁰ żyjących z drobnego rybołówstwa oraz zaspokoić potrzeby żywieniowe setek milionów ludzi na całym świecie, dla których **żywność pochodzenia wodnego**⁶¹ jest podstawą egzystencji. **Odtwarzanie ekosystemów**⁶² jest również stosunkowo tanim sposobem na osiągnięcie ponad **jednej trzeciej rezultatów w zakresie łagodzenia skutków zmiany klimatu**⁶³ niezbędnych do zatrzymania globalnego ocieplenia na poziomie 1,5°C.

Transformacja wymaga zintegrowanych działań, w tym zmiany działania systemu dopłat do produkcji rolno-spożywczej. Dodatkowa inwestycja w wysokości zaledwie **230 miliardów dolarów**⁶⁴ – czyli ułamka **środowiskowych i zdrowotnych kosztów systemów żywnościowych**⁶⁵, które nie są nawet obecnie wyceniane – pozwoliłaby nam wyeliminować problem **głodu**⁶⁶, podwoić dochody małych producentów, poprawić zdrowie ludzi i stworzyć przyjazne przyrodzie systemy żywnościowe wspierające realizację porozumienia paryskiego.

SZACUNEK DLA PRAW I PRZYWÓDZTWA RDZENNEJ LUDNOŚCI

Poszanowanie praw człowieka i podejmowanie decyzji z uwzględnieniem różnych wartości to jedno z najważniejszych elementów dobrego zarządzania, które mogą stać się zaczątkiem głębokich zmian i otworzyć nowe możliwości.

Firmy i instytucje finansowe chcące przyczynić się do odbudowy przyrody i sprawiedliwej transformacji powinny wspierać podejście polegające na zaangażowaniu całego społeczeństwa, które wzmacnia prawa człowieka i daje wszystkim ludziom możliwość decydowania o wspólnej przyszłości.



40%

**AŻ 40% CAŁEJ
WYTWARZANEJ
NA ŚWIECIE
ŻYWNOŚCI⁵⁴
(WEDŁUG WAGI)
NIGDY NIE TRAFIA
DO SPOŻYCIA**

*pociągając za sobą marnotrawstwo zasobów i straty ekonomiczne rzędu niemal 1 biliona dolarów. Bez zmiany modelu produkcji, konsumpcji i utylizacji, w tym zastosowania koncepcji **diety planetarnej**⁵⁵, do 2050 roku będziemy zmuszeni produkować od 43 do 99% więcej jedzenia.*



Szacunek dla praw i przywództwa rdzennej ludności i społeczności lokalnych jest szczególnie istotny, ponieważ sprzyja włączaniu marginalizowanych grup. Ludność rdzenna i społeczności lokalne są właścicielami co najmniej **32% lądowej powierzchni naszej planety**⁶⁷, z których ponad 90% znajduje się w dobrym lub zadowalającym stanie ekologicznym. Zarządzają także przynajmniej **24% naziemnych zasobów dwutlenku węgla**⁶⁸ zmagazynowanych w lasach tropikalnych na całym świecie. Ich wiedza, praktyki i wartości mogą stanowić dopełnienie zachodniej nauki i cenne źródło informacji w kształtowaniu zrównoważonego rozwoju.

W 2022 roku Zgromadzenie Ogólne ONZ uznało, że każdy człowiek niezależnie od miejsca zamieszkania ma **prawo do życia w czystym, zdrowym i zrównoważonym środowisku**⁶⁹, potwierdzając tym samym, że zdrowe środowisko jest podstawowym prawem człowieka. Tam, gdzie prawo to jest już respektowane, obserwujemy wymierne **korzyści dla ludzi i planety**⁷⁰. Kostaryka, która w 1994 roku wpisała je do swojej konstytucji, obecnie pozyskuje 99% energii elektrycznej ze źródeł odnawialnych i stosuje podatek węglowy jako narzędzie wspierające odbudowę lasów przez rdzenną ludność i rolników.

**OBCENIE 99% ENERGII
ELEKTRYCZNEJ
W KOSTARYCE POCHODZI
ZE ŹRÓDEŁ ODNAWIALNYCH**

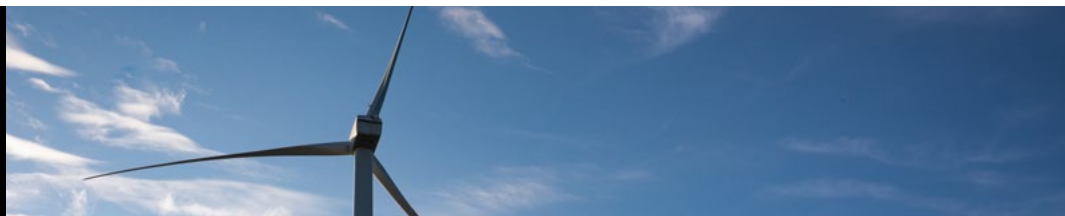


**“RDZENNI MIESZKAŃCY MARZĄ O TYM, ŻEBY WRAZ
Z ORGANIZACJAMI REGIONALNYMI I GLOBALNYMI
PRACOWAĆ NA RZECZ OCHRONY NASZEJ AMAZONII,
DŻUNGLI-MATKI, I NIE DOPUŚCIĆ DO TEGO, BY WYDAŁA
SWOJE OSTATNIE TCHNIENIE... ALE BĘDZIE TO MOŻLIWE,
TYLKO JEŚLI SIĘ ZJEDNOCZYMY, BĘDZIEMY SZANOWAĆ
I WYKORZYSTYWAĆ CAŁĄ DOSTĘPNĄ MĄDROŚĆ,
TECHNOLOGIĘ I WIEDZĘ, USIĄDZIEMY PRZY WSPÓLNYM
STOLE I PORÓZMAWIAMY JAK RÓWNY Z RÓWNYM”**

COORDINADORA DE LA ORGANIZACIONES
INDÍGENAS DE LA CUENCA AMAZÓNICA (COICA)

PARTNERSTWO Z WWF

WWF współpracuje z sektorem biznesowym i finansowym na rzecz przyszłości przyjaznej dla przyrody. Razem z rządami i podmiotami społeczeństwa obywatelskiego, przedstawiciele biznesu i finansów mogą zbudować taką gospodarkę i społeczeństwo, które ceni przyrodę i zapewnia odporność, inkluzywność i dobrobyt wszystkim ludziom. Więcej informacji można znaleźć na stronie panda.org/partnerships lub w naszej publikacji [Nature Means Business](https://www.nature.com/nature-means-business)⁷¹. Można także skontaktować się z nami, wysyłając wiadomość na adres globalpartnerships@wwfint.org.



PRZYPISY

- 1 WWF (2021) "Powering Nature: Creating The Conditions To Enable Nature-Based Solutions"
- 2 UNFCCC (2021) "Updated NDC Synthesis Report: Worrying Trends Confirmed"
- 3 Natural Capital Coalition (2016) "Natural Capital Protocol"
- 4 WWF (2022) "A Biodiversity Guide for Business"
- 5 <https://www.businessfornature.org/commit>
- 6 <https://sciencebasedtargets.org>
- 7 <https://sciencebasedtargets.org/net-zero-for-financial-institutions>
- 8 <https://sciencebasedtargetsnetwork.org>
- 9 <https://accountability-framework.org/>
- 10 <https://waterriskfilter.org/>
- 11 <https://tradehub.earth/>
- 12 <https://ellenmacarthurfoundation.org/resources/business/overview>
- 13 WWF (2021) "Deforestation and Conversion Free Supply Chains - Vision, Guiding Principles and Asks"
- 14 <https://www.tropicalforestalliance.org/en/our-work/jurisdictional-approach/>
- 15 <https://www.iucn.org/our-work/nature-based-solutions>
- 16 https://wwf.panda.org/discover/our_focus/climate_and_energy_practice/what_we_do/climatebusiness/climate_business_network/
- 17 WWF (2022) "Beyond Net-Zero: a business pathway to spur urgent climate action towards 2030"
- 18 FSEG Discussion Paper (2021) "How Can Finance Help Address Our Dual Climate And Nature Crises?"
- 19 <https://www.fsb-tcfd.org/>
- 20 <https://www.unepfi.org/net-zero-alliance/>
- 21 <https://sciencebasedtargets.org/finance-tool/>
- 22 <https://tnfd.global/>
- 23 <https://www.ifrs.org/groups/international-sustainability-standards-board/>
- 24 <https://www.businessfornature.org/high-level-business-actions-on-nature>
- 25 <https://www.businessfornature.org/business-action-on-climate-and-nature>
- 26 WWF (2022) "Beyond Net-Zero: a business pathway to spur urgent climate action towards 2030"
- 27 <https://www.leaderspledgefornature.org/>
- 28 <https://www.plasticpollutiontreaty.org/>
- 29 <https://www.businessfornature.org/advocate>
- 30 <https://www.naturepositive.org/>
- 31 WEF (2022) "Global Risks Report 2022"
- 32 WWF (2020) "Living Planet Report 2020"
- 33 IPCC (2020) "Special Report: Special Report On Climate Change And Land - Summary for Policymakers"
- 34 <https://www.fao.org/state-of-fisheries-aquaculture>
- 35 <https://www.naturepositive.org/>
- 36 WWF (2022) "Nature In All Goals"
- 37 IPBES (2019) "Global Assessment Report on Biodiversity and Ecosystem Services"
- 38 <https://value-at-risk.panda.org/>
- 39 WEF (2020) "Nature Risk Rising: Why the Crisis Engulfing Nature Matters for Business and the Economy"
- 40 World Bank (2021) "The Economic Case for Nature"
- 41 <https://explore.panda.org/eco-wakening>
- 42 <https://tnfd.global/>
- 43 <https://wwf.medium.com/transitioning-to-net-zero-requires-a-nature-positive-economy-6886c9b6e517>
- 44 Dasgupta, P. (2021) "The Economics of Biodiversity: The Dasgupta Review" (London: HM Treasury)
- 45 Business for Nature and The B Team (2022) "Financing Our Survival: Building a Nature-Positive Economy through Subsidy Reform"
- 46 WEF (2020) "The Future of Nature and Business"
- 47 IPBES (2022) "Assessment Report on the Diverse Values and Valuation of Nature"
- 48 <https://globalcommonsalliance.org/global-commons/>
- 49 <https://www.project-syndicate.org/commentary/international-systems-and-economic-models-for-peace-and-sustainable-development-by-margaret-kuhlow-2022-04>
- 50 <https://www.unep.org/news-and-stories/story/beyond-gdp-making-nature-count-shift-sustainability>
- 51 <https://www.stockholmresilience.org/research/planetary-boundaries/the-nine-planetary-boundaries.html>
- 52 Leclere et al. (2020) Bending the curve of terrestrial biodiversity needs an integrated strategy. *Nature* 585: 551–556
- 53 https://wwf.panda.org/discover/our_focus/food_practice/
- 54 WWF (2021) "Driven to Waste: Global Food Loss on Farms"
- 55 WWF (2020) "Bending the Curve: The Restorative Power of Planet-Based Diets"
- 56 UNCCD (2022) "The Global Land Outlook, second edition"
- 57 WWF (2020) "Living Planet Report 2020"
- 58 https://wwf.panda.org/wwf_news/?351590/saving-the-cerrado-how-savannahs-and-grasslands-may-tackle-climate-change
- 59 https://wwf.panda.org/discover/our_focus/oceans_practice/reviving_the_ocean_economy/
- 60 Teh, L. & Sumaila, R. (2011) "Contribution of marine fisheries to worldwide employment", *Fish and Fisheries* 14. 10.1111/j.1467-2979.2011.00450.x
- 61 UN Nutrition (2021) "The role of aquatic foods in sustainable healthy diets"
- 62 UNEP (2021) "Becoming #GenerationRestoration: Ecosystem Restoration for People, Nature and Climate"
- 63 UNCCD (2022) "The Global Land Outlook, second edition"
- 64 Laborde, D., Parent, M., & Smaller, C. (2020) "Ending Hunger, Increasing Incomes, and Protecting the Climate: What would it cost donors?" *Ceres2030*, International Institute for Sustainable Development (IISD) and International Food Policy Research Institute (IFPRI)
- 65 UN Food Systems Summit (2021) "The True Cost and True Price of Food"
- 66 FAO (2022) "The State of Food Security and Nutrition in the World 2022"
- 67 WWF, UNEP-WCMC, SGP/ICCA-GSI, LM, TNC, CI, WCS, EP, ILC-S, CM, IUCN (2021) "The State of Indigenous Peoples' and Local Communities' Lands and Territories"
- 68 Rights and Resources Initiative (2016) "Toward a Global Baseline of Carbon Storage in Collective Lands"
- 69 <https://news.un.org/en/story/2022/07/1123482>
- 70 UNEP (2019) "Environmental Rule Of Law: First Global Report"
- 71 WWF (2020) "Nature Means Business Demonstrating Why Partnership And Sustainability Are Good For Business, People And Planet"

MISJĄ WWF JEST POWSTRZYMANIE DEGRADACJI ŚRODOWISKA NATURALNEGO NASZEJ PLANETY I KSZTAŁTOWANIE PRZYSZŁOŚCI, W KTÓREJ LUDZIE BĘDĄ ŻYLI W HARMONII Z PRZYRODĄ, POPRAWIEZ

- OCHRONĘ ŚWIATOWEJ RÓŻNORODNOŚCI BIOLOGICZNEJ
- DBANIE O ZRÓWNOWAŻONĄ EKSPLOATACJĘ ODNAWIALNYCH ZASOBÓW PRZYRODY
- PROMOWANIE OGRANICZANIA EMISJI ZANIECZYSZCZEŃ
I MARNOTRAWNEJ KONSUMPCJI



Naszą misją jest powstrzymanie degradacji środowiska i budowa przyszłości, w której ludzie będą żyć w harmonii z naturą.

razem możemy więcej wwf.pl

© 2022

© 1986 Panda symbol WWF – World Wide Fund for Nature (poprzednio World Wildlife Fund) ® “WWF” jest zarejestrowanym znakiem towarowym WWF. WWF International, Rue Mauverney 28, 1196 Gland, Szwajcaria. Tel +41 22 364 9111. Fax +41 22 364 0332.

Dane kontaktowe i dodatkowe informacje dostępne są na stronie www.wwf.pl