



ROLNICTWO PRZYJAZNE
ŚRODOWISKU
MORZA BAŁTYCKIEGO:
Program Rozwoju Obszarów Wiejskich –
korzyści i obowiązki dotyczące ochrony
wód

Dorota Metera

O czym będziemy rozmawiać ?

Program rozwoju obszarów wiejskich - ochrona wód

- **Prawo Unii Europejskiej – najważniejsze działania**
- **Prawo polskie – PROW 2014-2020**
 - **Działanie rolno-środowiskowo-klimatyczne**
 - **Rolnictwo ekologiczne**
 - **Obszary z ograniczeniami naturalnymi**
 - **Inwestycje w gospodarstwach na obszarach szczególnie narażonych przez azotany pochodzenia rolniczego**
- **WPR po 2020 – „Przyszłość żywności i rolnictwa”**



© Pixabay

Program rozwoju obszarów wiejskich na lata 2014-2020

**ROZPORZĄDZENIE PARLAMENTU EUROPEJSKIEGO I RADY (UE)
NR 1305/2013 z dnia 17 grudnia 2013 r. w sprawie wsparcia rozwoju
obszarów wiejskich przez Europejski Fundusz Rolny na rzecz Rozwoju
Obszarów Wiejskich (EFRROW) i uchylające rozporządzenie Rady (WE)
nr 1698/2005**



© Dorota Metera



Program rozwoju obszarów wiejskich na lata 2014-2020

ROZPORZĄDZENIE PARLAMENTU EUROPEJSKIEGO I RADY (UE) NR 1305/2013 z dnia 17 grudnia 2013 r. w sprawie wsparcia rozwoju obszarów wiejskich przez Europejski Fundusz Rolny na rzecz Rozwoju Obszarów Wiejskich (EFRROW) i uchylające rozporządzenie Rady (WE) nr 1698/2005

Państwa członkowskie powinny utrzymać poziom wysiłków podjętych w okresie programowania 2007–2013 i powinny być zobowiązane do wydawania co najmniej 30 % całkowitego wkładu EFRROW na każdy program rozwoju obszarów wiejskich dotyczący kwestii związanych z łagodzeniem zmiany klimatu i przystosowaniem się do niej, a także kwestiami środowiskowymi.

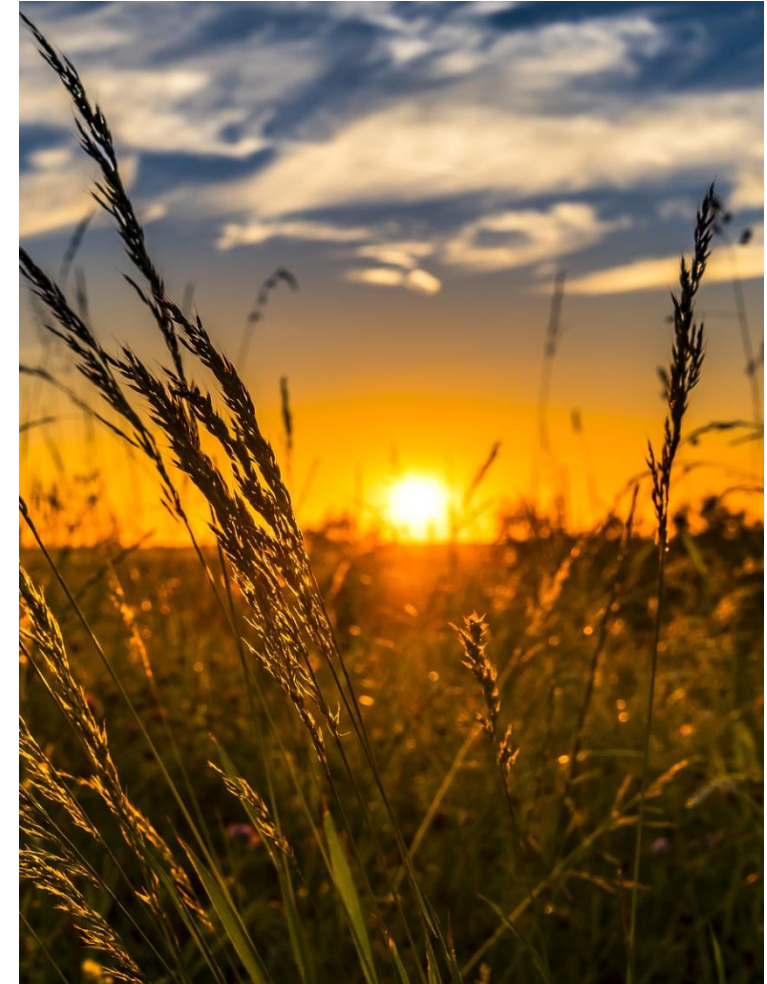
Płatności:

- rolno-środowiskowo-klimatyczne
- na rzecz rolnictwa ekologicznego
- dla obszarów z ograniczeniami naturalnymi lub innymi szczególnymi ograniczeniami
- dla leśnictwa
- dla obszarów Natura 2000
- wsparcie inwestycji na rzecz środowiska i klimatu.

Art. 28: Działanie rolno-środowiskowo-klimatyczne

Zakres

- **Wsparcie dostępne na obszarze całego terytorium państwa członkowskiego zgodnie z krajowymi, regionalnymi i lokalnymi szczególnymi potrzebami i priorytetami**
- **Wsparcie dobrowolne i obejmuje co najmniej 1 zobowiązanie rolno-środowiskowo-klimatyczne dotyczące gruntów rolnych**
- **Płatności rolno-środowiskowo-klimatyczne obejmują jedynie zobowiązania, które wykraczają poza odpowiednie obowiązkowe normy**
- **Wsparcie może być udzielane także dla zachowania zasobów genetycznych w rolnictwie.**



© Pixabay

Działanie rolno-środowiskowo-klimatyczne

Stawki wsparcia (max. w krajach członkowskich)

- 600 Euro na hektar rocznie na uprawy jednoroczne
- 900 Euro na hektar rocznie na specjalne uprawy wieloletnie
- 450 Euro na hektar rocznie na inne użytkowanie gruntów
- 200 Euro na hektar rocznie na rzecz rolników na dużą jednostkę przeliczeniową (DJP) na lokalne rasy zwierząt gospodarskich, których hodowla jest zagrożona

W wyjątkowych przypadkach kwoty te mogą być zwiększone, uwzględniając szczególne okoliczności

Akty delegowane

- roczne przedłużanie zobowiązań, ekstensyfikacja chowu zwierząt gospodarskich,
- ograniczenie użycia nawozów, środków ochrony roślin lub innych środków,
- hodowla lokalnych zagrożonych ras zwierząt gospodarskich,
- lub zachowanie zasobów genetycznych roślin.

Działanie rolno-środowiskowo-klimatyczne

Informacje szczegółowe

- działanie obowiązkowe w ramach PROW;
- zobowiązania podejmuje się na okres od 5 do 7 lat; w uzasadnionych przypadkach okres może być dłuższy; roczne przedłużenie po zakończeniu okresu początkowego;
- wprowadzenie w ramach podstawy programu rolnośrodowiskowego elementu tzw. *greeningu*;
- płatności obejmują jedynie zobowiązania, które wykraczają poza odpowiednie obowiązkowe normy obejmujące: odpowiednie obowiązkowe wymogi wzajemnej zgodności, “zielone” środki Filaru 1, minimalne wymagania dotyczące stosowania nawozów i środków ochrony roślin oraz innych krajowych zobowiązań;



© Dorota Metera

Działanie rolno-środowiskowo-klimatyczne

- płatności rekompensują całość lub część dodatkowych kosztów i utraconych dochodów w wyniku podjętych zobowiązań. Koszty transakcyjne mogą być dodane (max 20% premii wypłaconej z tytułu zobowiązania lub 30% w przypadku podejmowanego zobowiązania przez grupę rolników);
- państwa członkowskie powinny dążyć do zapewnienia osobom podejmującym zobowiązania wiedzy i informacji niezbędnych do ich wykonania;
- w ramach tego środka nie można udzielać wsparcia na zobowiązania objęte środkiem dotyczącym rolnictwa ekologicznego;
- program obejmuje usługi doradcze dla rolników lub umożliwienie im korzystania ze szkoleń w ramach oferowanego wsparcia rolnośrodowiskowego.



© Dorota Metera

Art. 29: Rolnictwo ekologiczne

Zakres

- **Dobrowolne wsparcie na utrzymanie lub przejście na praktyki i metody rolnictwa ekologicznego określonego w Rozporządzeniu 834/2007**
- **Wsparcie może być udzielane tylko do zobowiązań wykraczających poza odpowiednie obowiązkowe normy**

Beneficjenci

- **Rolnicy**
- **Grupy rolników**

Poziom wsparcia

- **600 Euro na hektar rocznie na uprawy jednoroczne**
- **900 Euro na hektar rocznie na specjalne uprawy wieloletnie**
- **450 Euro na hektar rocznie na inne użytkowanie gruntów**

W wyjątkowych przypadkach kwoty te mogą być zwiększone, uwzględniając szczególne okoliczności.



© Dorota Metera

Art. 29: Rolnictwo ekologiczne



© Dorota Metera

- Płatności obejmują jedynie zobowiązania, które wykraczają poza odpowiednie obowiązkowe normy obejmujące: odpowiednie obowiązkowe wymogi wzajemnej zgodności, “zielone” środki Filaru 1, minimalne wymagania dotyczące stosowania nawozów i środków ochrony roślin oraz innych krajowych zobowiązań;
- zobowiązania podejmuje się na okres od 5 do 7 lat; w uzasadnionych przypadkach okres może być dłuższy; roczne przedłużenie po zakończeniu okresu początkowego.

Art. 30: Płatności dla obszarów Natura 2000 i płatności związane z Ramową Dyrektywą Wodną

Wsparcie w związku ze szczególnymi wymogami, które:

- a) zostały wprowadzone na mocy ramowej dyrektywy wodnej, są zgodne z programami działań przewidzianych w planach gospodarowania wodami w dorzeczu sporządzonymi z zamiarem osiągnięcia celów środowiskowych tej dyrektywy oraz wykraczają poza działania wymagane do wdrożenia pozostałego prawa unijnego dotyczącego ochrony wód;
- b) wykraczają poza podstawowe wymogi w zakresie zarządzania i normy dobrej kultury rolnej zgodnej z ochroną środowiska przewidziane w tytule VI rozdział I rozporządzenia (UE) nr 1306/2013 oraz odpowiednie kryteria i minimalne działania ustalone zgodnie z art. 4 ust. 1 lit. c) ppkt (ii) oraz (iii) rozporządzenia (UE) nr 1307/2013;
- c) wykraczają poza poziom ochrony przewidziany w prawie unijnym istniejącym w chwili przyjęcia ramowej dyrektywy wodnej, zgodnie z art. 4 ust. 9 tej dyrektywy;
- d) narzucają zasadnicze zmiany dotyczące rodzaju użytkowania gruntów lub zasadnicze ograniczenia odnoszące się do praktyki rolnej, które powodują znaczące straty dochodu.



© Dorota Mietera

Poziom wsparcia

- 500 Euro - maksymalna kwota na hektar rocznie w okresie początkowym nieprzekraczającym pięciu lat
- 200 Euro- maksymalna kwota na hektar rocznie
- 50 Euro - minimalna kwota na hektar rocznie z tytułu płatności związanych z ramową dyrektywą wodną

Art. 31: Płatności dla obszarów z ograniczeniami naturalnymi lub innymi szczególnymi ograniczeniami

Płatności dla rolników na obszarach górskich i innych obszarach z ograniczeniami naturalnymi lub innymi szczególnymi ograniczeniami udzielane są rocznie na hektar użytków rolnych w celu zrekompensowania rolnikom wszystkich lub części dodatkowych kosztów i utraconych dochodów związanych z ograniczeniami dla produkcji rolnej na danym obszarze.

Przy obliczaniu kosztów dodatkowych i utraconych dochodów państwa członkowskie mogą, w należycie uzasadnionych przypadkach, zróżnicować poziom płatności, uwzględniając:

- **dotkliwość określonego stałego ograniczenia wpływającego na działalność rolniczą,**
- **system rolniczy.**



© Dorota Metera

Poziom wsparcia

- **25 Euro - minimalna kwota na hektar rocznie średnio na obszarze beneficjenta otrzymującego wsparcie**
- **250 Euro - maksymalna kwota na hektar rocznie**
- **450 Euro - maksymalna kwota na hektar rocznie na obszarach**

Cel główny PROW 2014-2020

- **Poprawa konkurencyjności rolnictwa, zrównoważone zarządzanie zasobami naturalnymi i działania w dziedzinie klimatu oraz zrównoważony rozwój terytorialny obszarów wiejskich.**
- **Program jest ukierunkowany głównie na wzrost konkurencyjności rolnictwa z uwzględnieniem celów rolnośrodowiskowych.**



© Dorota Metera

Budżet PROW 2014-2020

Priorytet	Budżet ogółem Euro
1. TRANSFER WIEDZY I INNOWACYJNOŚĆ	151 003 547
2.KONKURENCYJNOŚĆ	4 346 042 575
3. ŁAŃCUCH ŻYWNOŚCIOWY	1 569 010 789
4. OCHRONA EKOSYSTEMÓW	4 229 017 689
5.EFEKTYWNE GOSPODAROWANIE ZASOBAMI NATURALNYMI	300 997 069
6. WŁĄCZENIE SPOŁECZNE I ROZWÓJ GOSPODARCZY	2 148 939 940
Pomoc Techniczna	208 283 391
Zobowiązania z tytułu rent strukturalnych podjęte w okresach programowania 2004-2006 i 2007-2013	560 000 000
RAZEM	13 513 295 000

PROW 2014-2020



© Karmen Spiljak

- **Priorytet 4 Rolnictwo i środowisko**
 - Działanie rolno-środowiskowo-klimatyczne
 - Rolnictwo ekologiczne
 - Płatności dla obszarów z ograniczeniami naturalnymi
 - Scalanie gruntów
- **Priorytet 5 Efektywne gospodarowanie zasobami i gospodarka niskoemisyjna**
 - Zalesianie

Działanie rolno-środowiskowo-klimatyczne

Podstawy prawne

- [ustawa z dnia 20 lutego 2015 r. o wspieraniu rozwoju obszarów wiejskich z udziałem środków Europejskiego Funduszu Rolnego na rzecz Rozwoju Obszarów Wiejskich w ramach Programu Rozwoju Obszarów Wiejskich na lata 2014–2020 \(Dz. U. poz. 349\) – tekst jednolity z 24 lutego 2017 r. \(Dz. U. poz. 562\)](#)
- [rozporządzenie Ministra Rolnictwa i Rozwoju Wsi z dnia 18 marca 2015 r. w sprawie szczegółowych warunków i trybu przyznawania pomocy finansowej w ramach działania „Działanie rolno-środowiskowo-klimatyczne” objętego Programem Rozwoju Obszarów Wiejskich na lata 2014–2020 \(Dz. U. poz. 415\),](#)
- [rozporządzenie Ministra Rolnictwa i Rozwoju Wsi z dnia 29 maja 2015 r. zmieniające rozporządzenie w sprawie szczegółowych warunków i trybu przyznawania pomocy finansowej w ramach działania „Działanie rolno-środowiskowo-klimatyczne” objętego Programem Rozwoju Obszarów Wiejskich na lata 2014–2020 \(Dz.U. z 2015 r., poz. 765\),](#)
- [rozporządzenie Ministra Rolnictwa i Rozwoju Wsi z dnia 9 marca 2016 r. zmieniające rozporządzenie w sprawie szczegółowych warunków i trybu przyznawania pomocy finansowej w ramach działania „Działanie rolno-środowiskowo-klimatyczne” objętego Programem Rozwoju Obszarów Wiejskich na lata 2014–2020 \(Dz.U. z 2016 r., poz. 326\),](#)
- [rozporządzenie Ministra Rolnictwa i Rozwoju Wsi z dnia 21 kwietnia 2016 r. zmieniające rozporządzenie w sprawie szczegółowych warunków i trybu przyznawania pomocy finansowej w ramach działania „Działanie rolno-środowiskowo-klimatyczne” objętego Programem Rozwoju Obszarów Wiejskich na lata 2014–2020 \(Dz.U. z 2016 r., poz. 589\),](#)
- [rozporządzenie Ministra Rolnictwa i Rozwoju Wsi z dnia 19 sierpnia 2016 r. zmieniającego rozporządzenie w sprawie szczegółowych warunków i trybu przyznawania pomocy finansowej w ramach działania „Działanie rolno-środowiskowo-klimatyczne” objętego Programem Rozwoju Obszarów Wiejskich na lata 2014–2020,](#)
- [rozporządzenie Ministra Rolnictwa i Rozwoju Wsi z dnia 12 kwietnia 2017 r. zmieniające rozporządzenie w sprawie szczegółowych warunków i trybu przyznawania pomocy finansowej w ramach działania „Działanie rolno-środowiskowo-klimatyczne” objętego Programem Rozwoju Obszarów Wiejskich na lata 2014–2020](#)
- [rozporządzenie Ministra Rolnictwa i Rozwoju Wsi z dnia 26 października 2017 r. zmieniające rozporządzenie w sprawie szczegółowych warunków i trybu przyznawania pomocy finansowej w ramach działania „Działanie rolno-środowiskowo-klimatyczne” objętego Programem Rozwoju Obszarów Wiejskich na lata 2014–2020](#)

Działanie rolno-środowiskowo-klimatyczne

5-letnie zobowiązanie

degresywność:

- 100 % stawki podstawowej – za powierzchnię od 0,10 ha do 50 ha;
- 75 % stawki podstawowej – za powierzchnię powyżej 50 ha do 100 ha;
- 60 % stawki podstawowej – za powierzchnię powyżej 100 ha

Degresywność nie dotyczy:

- Pakietu 3. Zachowanie sadów tradycyjnych odmian drzew owocowych
- Pakietu 4. Cenne siedliska i zagrożone gatunki ptaków na obszarach Natura 2000, które są położone w granicach parków narodowych.

Obowiązki:

- Plan działalności rolno-środowiskowej
- Rejestr działalności rolno-środowiskowej: wykaz działań agrotechnicznych, wykaz wypasów.

Działanie rolno-środowiskowo-klimatyczne

Płatności w ramach zobowiązań rolno-środowiskowo-klimatycznych

Pakiet	Wysokość wsparcia (rocznie)	Degresywność % stawki
1. Rolnictwo zrównoważone	400 zł/ha	0,1-50 ha 100%
2. Ochrona gleb i wód	650 zł/ha (międzyplony) 450 zł/ha (pasy ochronne)	0,1-10 ha – 100% 10-20 ha – 50%
3. Zachowanie sadów tradycyjnych odmian drzew owocowych	1964 zł/ha	
4. Cenne siedliska i zagrożone gatunki ptaków na obszarach Natura 2000	589-1300 zł/ha w zależności od typu i gatunku ptaków	0,1-50 ha – 100% 50-100 ha – 50% >100 ha – 25% w parkach narodowych – bez degresywności
5. Cenne siedliska poza obszarami Natura	600-1300 zł/ha rok w zależności od typu siedliska	0,1-10 ha – 100% 10-20 ha – 50%

Działanie rolno-środowiskowo-klimatyczne

Wsparcie ochrony i zrównoważonego użytkowania oraz rozwoju zasobów genetycznych w rolnictwie

Pakiet	Wysokość wsparcia (rocznie)	Degresywność % stawki
6. Zachowanie zagrożonych zasobów genetycznych roślin w rolnictwie	750 zł/ha (uprawa) 1000 zł/ha (wytwarzanie nasion/ materiału siewnego)	0,1-10 ha – 100% 10-20 ha – 50% Płatność przysługuje do maksymalnej powierzchni 5 ha dla poszczególnych gatunków/odmian roślin uprawnych
7. Zachowanie zagrożonych zasobów genetycznych zwierząt w rolnictwie	bydło - 1600 zł/szt. konie - 1550 zł/szt. (klacze zimnokrwiste w typie sztumskim i sokólskim) i 1900 zł/szt. (pozostałe rasy) owce - 360 zł/szt. świnie - 1140 zł/szt. kozy - 580 zł/szt.)	Płatność przysługuje do maksymalnej liczby zwierząt w jednym stadzie tj.: (i) krów: 100 sztuk (ii) loch tej samej rasy: 70 loch stada podstawowego świń rasy puławskiej, 100 loch stada podstawowego świń rasy złotnickiej białej oraz złotnickiej pstrej

Działanie rolno-środowiskowo-klimatyczne

Pakiet 1: Rolnictwo zrównoważone

Cel wdrażania Pakietu 1 to promowanie zrównoważonego systemu gospodarowania, zapobieganie ubytkowi substancji organicznej w glebie. Wsparcie w ramach tego pakietu promuje racjonalne wykorzystywanie zasobów przyrody, ograniczenie negatywnego wpływu rolnictwa na środowisko, przeciwdziałanie ubytkowi zawartości substancji organicznej w glebie.

Pakiet 1 jest działaniem równoważnym do jednej z praktyk rolniczych korzystnych dla klimatu i środowiska, o których mowa w art. 43 rozporządzenia ws. płatności bezpośrednich, tj. dywersyfikacji upraw.

Płatność przyznawana jest tylko do gruntów ornych, przyznawana jest beneficjentowi, jeżeli posiada gospodarstwo rolne o powierzchni użytków rolnych nie mniejszej niż 3 ha.

Wymogi jakie muszą zostać spełnione w ramach Pakietu 1:

- obowiązek posiadania planu działalności rolnośrodowiskowej;
- zachowania wszystkich trwałych użytków zielonych i elementów krajobrazu nieużytkowanych rolniczo stanowiących ostoje przyrody;
- obowiązek prowadzenia rejestru działalności rolnośrodowiskowej;
- zastosowanie minimum 4 upraw w plonie głównym w danym roku na gruntach ornych w gospodarstwie;
- dwukrotna chemiczna analiza gleby (pH, P, K, Mg i węgiel organiczny);
- obowiązek corocznego opracowania i przestrzegania planu nawozowego, opartego na bilansie azotu oraz chemicznej analizie gleby, określającego dawki N, P, K, Mg i potrzeby wapnowania;

Działanie rolno-środowiskowo-klimatyczne

Pakiet 1: Rolnictwo zrównoważone

- zastosowanie na działce rolnej:
 - w zmianowaniu minimum 3 grup upraw, o których mowa w ust. 1 załącznika nr 4 do rozporządzenia, w ciągu 5 lat realizacji zobowiązania roln.-śr.-kl.;
 - w jednym roku realizacji zobowiązania roln.-śr.-kl., lecz nie później niż w 4 roku realizacji tego zobowiązania, następującej praktyki dodatkowej - międzyplon (wysiewany w terminie do 1 października, przy jednoczesnym zakazie wznawiania zabiegów agrotechnicznych przed 15 lutego);
 - w innym roku realizacji zobowiązania roln.-śr.-kl. , lecz nie później niż w 4 roku realizacji tego zobowiązania, jednej z poniższych praktyk dodatkowych: międzyplon (wysiewany w terminie do 1 października, przy jednoczesnym zakazie wznawiania zabiegów agrotechnicznych przed 15 lutego), przyoranie słomy, przyoranie obornika, (w przypadku działek rolnych, na których są uprawiane rośliny inne niż wieloletnie).
- koszenie w terminie do dnia 31 lipca lub wypasanie w okresie wegetacyjnym na trwałych użytkach zielonych. W przypadku równoczesnej realizacji na tym samym obszarze Pakietu 4 lub 5, koszenie w odpowiednim terminie określonym dla tych pakietów.
- zebranie i usunięcie skoszonej biomasy (w tym zakaz pozostawiania rozdrobnionej biomasy); w terminie do 2 tygodni po pokosie biomasa powinna zostać usunięta z działki rolnej lub ułożona w pryzmy, w tym pryzmy balotowe, stogi lub brogi.
- niestosowanie komunalnych osadów ściekowych.

Stawka płatności: 400 zł/ha.



Działanie rolno-środowiskowo-klimatyczne

Pakiet 2: Ochrona gleb i wód

Działanie rolno-środowiskowo-klimatyczne Pakiet 2 Ochrona gleb i wód ma na celu odpowiednie użytkowanie gleb, ochronę przed erozją wodną i wietrzną, przeciwdziałanie utracie substancji organicznej w glebie, ochronę wód przed zanieczyszczeniami.

Płatność w ramach Pakietu 2 przyznawana jest beneficjentowi, który: posiada gospodarstwo rolne położone na terytorium Rzeczypospolitej Polskiej, o powierzchni użytków rolnych nie mniejszej niż 1 ha.

- Płatność w ramach pakietu 2 przyznawana jest tylko do gruntów ornych.
- **Pakiet polega na promowaniu praktyk agrotechnicznych przeciwdziałających erozji glebowej wodnej, utracie substancji organicznej oraz zanieczyszczeniu wód składnikami wyłukiwanymi z gleb.**
- Beneficjent zobowiązany będzie do stosowania przynajmniej jednej z następujących praktyk agrotechnicznych na danej powierzchni:
 - międzyplon ozimy lub ścierniskowy;
 - pasy ochronne użytków zielonych zakładane na gruntach ornych położonych na obszarach erodowanych (o nachyleniu powyżej 20%) w poprzek stoku.
- Ze względu na specyfikę pakietu, w kolejnych latach zobowiązania dopuszczalne jest zwiększanie lub zmniejszanie powierzchni objętej zobowiązaniem o nie więcej niż 15% w każdym roku, w odniesieniu do wielkości powierzchni objętej zobowiązaniem w pierwszym roku. Jednocześnie, powyższe praktyki mogą być stosowane na różnych działkach w kolejnych latach zobowiązania, z uwzględnieniem wspomnianego dopuszczalnego „odchylenia” (zwiększenia lub zmniejszenia) powierzchni zobowiązania.



WWF

Działanie rolno-środowiskowo-klimatyczne

Pakiet 2: Ochrona gleb i wód

- Wsparcie realizowane będzie na obszarze całego kraju*.
- Wymogi jakie muszą zostać spełnione w ramach pakietu 2:
 - obowiązek posiadania planu działalności rolnośrodowiskowej;
 - obowiązek zachowania wszystkich trwałych użytków zielonych i elementów krajobrazu nieużytkowanych rolniczo stanowiących ostoje dzikiej przyrody;
 - siew roślin międzyplonowych w terminie do 15 września;
 - zakaz wznawiania zabiegów agrotechnicznych przed 1 marca;
 - stosowanie jako międzyplon wyłącznie mieszanki złożonej z minimum 3 gatunków roślin, przy czym gatunek rośliny dominującej w mieszance lub gatunki zbóż wykorzystane w mieszance nie mogą przekroczyć 70% jej składu;
 - zakaz stosowania mieszanki składającej się wyłącznie z gatunków zbóż;
 - zakaz nawożenia;
 - zakaz stosowania pestycydów i herbicydów w międzyplonie;
 - niestosowanie osadów ściekowych;
 - przyoranie biomasy międzyplonu z wyłączeniem uprawy gleby w systemie bezorkowym;
 - zakaz uprawy w plonie głównym mieszanki tych samych roślin (w przypadku międzyplonu ozimego również form jarych).

* Od czasu wejścia w życie jednego programu działań mających na celu ograniczenie odpływu azotu ze źródeł rolniczych dla całego kraju, który wejdzie w życie prawdopodobnie w 2017 r.



Działanie rolno-środowiskowo-klimatyczne

Pakiet 2: Ochrona gleb i wód

- Płatność przyznawana będzie corocznie przez okres 5-letniego zobowiązania beneficjentom, którzy dobrowolnie przyjmą na siebie zobowiązanie rolno-środowiskowo-klimatyczne w zakresie tego pakietu.
- Płatność rolno-środowiskowo-klimatyczna w ramach pakietu 2 przyznawana jest w wysokości:
 - 100% stawki podstawowej – za powierzchnię od 0,10 ha do 10 ha;
 - 75% stawki podstawowej – za powierzchnię powyżej 50 ha do 100 ha.
 - 60% stawki podstawowej – za powierzchnię powyżej 100 ha.
- Stawka płatności:
 - 650 zł/ha w odniesieniu do międzyplonów;
 - 450 zł/ha w odniesieniu do pasów ochronnych na stokach o nachyleniu powyżej 20%.



© Anna Sosnowska

Definicja rolnictwa ekologicznego

„Produkcja ekologiczna jest ogólnym systemem zarządzania gospodarstwem i produkcji żywności, łączącym najkorzystniejsze dla środowiska praktyki, wysoki stopień różnorodności biologicznej, ochronę zasobów naturalnych, stosowanie wysokich standardów dotyczących dobrostanu zwierząt i metodę produkcji odpowiadającą wymaganiom niektórych konsumentów preferujących wyroby wytwarzane przy użyciu substancji naturalnych i naturalnych procesów.”



Rolnictwo ekologiczne

Podstawy prawne

- [Ustawa z dnia 20 lutego 2015 r. o wspieraniu rozwoju obszarów wiejskich z udziałem środków Europejskiego Funduszu Rolnego na rzecz Rozwoju Obszarów Wiejskich w ramach Programu Rozwoju Obszarów Wiejskich na lata 2014–2020 \(Dz. U. poz. 349\)](#)
- [Rozporządzenie Ministra Rolnictwa i Rozwoju Wsi z dnia 13 marca 2015 r. w sprawie szczegółowych warunków i trybu przyznawania pomocy finansowej w ramach działania „Rolnictwo ekologiczne” objętego Programem Rozwoju Obszarów Wiejskich na lata 2014–2020 \(Dz. U. poz. 370\)](#)
- [Rozporządzenie Ministra Rolnictwa i Rozwoju Wsi z dnia 8 lipca 2015 r. zmieniające rozporządzenie w sprawie szczegółowych warunków i trybu przyznawania pomocy finansowej w ramach działania „Rolnictwo ekologiczne” objętego Programem Rozwoju Obszarów Wiejskich na lata 2014–2020](#)
- [Rozporządzenie Ministra Rolnictwa i Rozwoju Wsi z dnia 9 marca 2016 r. zmieniające rozporządzenie w sprawie szczegółowych warunków i trybu przyznawania pomocy finansowej w ramach działania „Rolnictwo ekologiczne” objętego Programem Rozwoju Obszarów Wiejskich na lata 2014–2020](#)
- [Rozporządzenie Ministra Rolnictwa i Rozwoju Wsi z dnia 26 kwietnia 2016 r. zmieniającego rozporządzenie w sprawie szczegółowych warunków i trybu przyznawania pomocy finansowej w ramach działania „Rolnictwo ekologiczne” objętego Programem Rozwoju Obszarów Wiejskich na lata 2014–2020](#)
- [Rozporządzenie Ministra Rolnictwa i Rozwoju Wsi z dnia 11 sierpnia 2016 r. zmieniającego rozporządzenie w sprawie szczegółowych warunków i trybu przyznawania pomocy finansowej w ramach działania „Rolnictwo ekologiczne” objętego Programem Rozwoju Obszarów Wiejskich na lata 2014–2020](#)
- [Rozporządzenie Ministra Rolnictwa i Rozwoju Wsi z dnia 12 kwietnia 2017 r. zmieniające rozporządzenie w sprawie szczegółowych warunków i trybu przyznawania pomocy finansowej w ramach działania „Rolnictwo ekologiczne” objętego Programem Rozwoju Obszarów Wiejskich na lata 2014–2020](#)
- [Rozporządzenie Ministra Rolnictwa i Rozwoju Wsi z dnia 15 września 2017 r. zmieniające rozporządzenie w sprawie szczegółowych warunków i trybu przyznawania pomocy finansowej w ramach działania „Rolnictwo ekologiczne” objętego Programem Rozwoju Obszarów Wiejskich na lata 2014–2020 \(Dz. U. poz. 1775\)](#)

Rolnictwo ekologiczne

Płatności w okresie konwersji na rolnictwo ekologiczne
Płatności w celu utrzymania rolnictwa ekologicznego

Pakiet	Wysokość wsparcia (rocznie) w okresie konwersji	Wysokość wsparcia (rocznie) w celu utrzymania	Degresywność % stawki
1, 7 Uprawy rolnicze	996 zł/ha	792 zł/ha	0,1-50 ha – 100% 50-100 ha – 50% 100-50 ha – 25%
2, 8 Uprawy warzywne	1 557 zł/ha	1 310 zł/ha	
3, 9 Uprawy zielarskie	1 325 zł/ha	1 325 zł/ha	
4, 10 Uprawy sadownicze	1 882 zł/ha (podstawowe) 790 zł/ha (ekstensywne)	1 501 zł/ha (podstawowe) 660 zł/ha (ekstensywne)	
5, 11 Uprawy paszowe na GO	787 zł/ha	559 zł/ha	
6, 12 Trwałe użytki zielone	428 zł/ha	428 zł/ha	

Beneficjenci

- rolnicy, którzy dobrowolnie podejmują się przejść na praktyki i metody/przestrzegać praktyk i metod rolnictwa ekologicznego i spełniają definicję rolnika aktywnego zawodowo.

Warunki

- beneficjent posiada gospodarstwo rolne o powierzchni UR nie mniejszej niż 1 ha
- beneficjent prowadzi produkcję rolną, zgodnie z przepisami określonymi w ustawie o rolnictwie ekologicznym i rozporządzeniu Rady (WE) nr 834/2007 i posiada wydany zgodnie z nimi certyfikat
- utrzymuje sad przez 2 lata po zakończeniu okresu zobowiązania w przypadku Pakietu 10
- posiada zwierzęta w przypadku Pakietu 5, 6, 11 i 12
- posiada minimalną obsadę zwierząt w przypadku Pakietu 6 i 12.

PROW Działanie: Rolnictwo ekologiczne - wymogi

- **Rolnik realizujący zobowiązanie ekologiczne:**
- posiada plan działalności ekologicznej;
- nie może przekształcać występujących w gospodarstwie rolnym trwałych użytków zielonych i pastwisk trwałych;
- zachowuje elementy krajobrazu rolniczego nieużytkowane rolniczo, tworzące ostoje przyrody, określone w planie działalności ekologicznej;
- prowadzi rejestr działalności ekologicznej zawierający wykaz:
 - działań agrotechnicznych wykonywanych w ramach realizowanego pakietu, w tym zastosowania nawozów i wykonania zabiegów przy użyciu środków ochrony roślin oraz wykonania koszenia;
 - wypasów zwierząt – w przypadku prowadzenia wypasu wraz z terminem ich przeprowadzenia.
- przestrzega innych wymogów określonych dla danego pakietu, które są określone w załączniku nr 2 do rozporządzenia ekologicznego.

Rozporządzenie w sprawie szczegółowych warunków i trybu przyznawania pomocy finansowej w ramach działania „**Rolnictwo ekologiczne**” objętego Programem Rozwoju Obszarów Wiejskich na lata 2014–2020

Dziennik Ustaw Poz. 807

Rozporządzenie Ministra Rolnictwa i Rozwoju Wsi z dnia 12 kwietnia 2017 r.

§ 9 ust. 2 otrzymuje brzmienie:

„2. Płatność ekologiczna w ramach pakietów wymienionych w § 4 ust. 1 pkt 1, 2, 3, 4, 7, 8, 9 i 10 jest przyznawana, jeżeli ponadto rolnik wytworzył produkty rolnictwa ekologicznego w rozumieniu art. 2 pkt 6 ustawy z dnia 25 czerwca 2009 r. o rolnictwie ekologicznym (Dz. U. z 2015 r. poz. 497 oraz z 2016 r. poz. 1001 i 1579),

a w przypadku uprawy:

- 1) **roślin dwuletnich** wymienionych w załączniku nr 4 do rozporządzenia, jeżeli rolnik wytworzył te produkty **w drugim roku uprawy rośliny dwuletniej**
- 2) **drzew lub krzewów**, o których mowa w ust. 2 pkt 2 załącznika nr 2 do rozporządzenia, **wytworzenie produktów nie jest wymagane w pierwszych dwóch latach od ich nasadzenia**

Rozporządzenie w sprawie szczegółowych warunków i trybu przyznawania pomocy finansowej w ramach działania „**Rolnictwo ekologiczne**” objętego Programem Rozwoju Obszarów Wiejskich na lata 2014–2020

Dziennik Ustaw Poz. 1775

Rozporządzenie Ministra Rolnictwa i Rozwoju Wsi z dnia 15 września 2017 r.

§ 9 ust. 2 otrzymuje brzmienie:

2. Przepisu ust. 1a nie stosuje się do przyznawania płatności ekologicznej w ramach wariantów pakietów

wymienionych w § 4 ust. 1 pkt 4 i 10 w przypadku uprawy drzew lub krzewów, o których mowa w ust. 2 pkt 2 załącznika nr 2 do rozporządzenia. W takim przypadku:

1) płatność ekologiczna z tytułu realizacji zobowiązania ekologicznego jest przyznawana, jeżeli ponadto rolnik **wytworzył produkty rolnictwa ekologicznego** w rozumieniu art. 2 pkt 6 ustawy z dnia 25 czerwca 2009 r. o rolnictwie ekologicznym z każdej z upraw tych drzew i krzewów, przy czym w przypadku uprawy wielogatunkowej, o której mowa w § 17 ust. 1a – wytworzył te produkty z co najmniej jednej z upraw tych drzew i krzewów w ramach tej uprawy wielogatunkowej;

2) **wytworzenie produktów, o których mowa w pkt 1, nie jest wymagane w:**

a) **pierwszym roku od ich nasadzenia – w przypadku maliny, truskawki, poziomki i borówki brusznicy,**

b) **pierwszych trzech latach od ich nasadzenia – w przypadku gruszy domowej, derenia jadalnego, rokitnika zwyczajnego, pigwy pospolitej, pigwowca japońskiego, róży dzikiej, róży jabłkowatej i róży pomarszczonej,**

c) **pierwszych dwóch latach od ich nasadzenia – w przypadku innych drzew i krzewów niż wymienione**

w lit. a i b. **tj. aronia, agrest, bez czarny, borówka wysoka i średnia, brzoskwinia i nektaryna, czereśnia, jagoda kamczacka, jabłoń, jeżyna, morela, porzeczka, śliwa, winorośl, wiśnia.**



Rozporządzenie w sprawie szczegółowych warunków i trybu przyznawania pomocy finansowej w ramach działania „**Rolnictwo ekologiczne**” objętego Programem Rozwoju Obszarów Wiejskich na lata 2014–2020

Dziennik Ustaw Poz. 1775

Rozporządzenie Ministra Rolnictwa i Rozwoju Wsi z dnia 15 września 2017 r.

wytworzenie produktów jest wymagane

w drugim roku	maliny, truskawki, poziomka, borówka brusznica
w trzecim roku	aronia, agrest, bez czarny, borówka wysoka i średnia, brzoskwinia i nektaryna, czereśnia, jagoda kamczacka, jabłoń, jeżyna, morela, porzeczka, śliwa, winorośl, wiśnia
w czwartym roku	grusza domowa, dereń jadalny, rokitnik zwyczajny, pigwa pospolita, pigwowiec japoński, róża dzika, róża jabłkowata i róża pomarszczona

- **ROZPORZĄDZENIE RADY (WE) nr 834/2007** z dnia 28 czerwca 2007 r. w sprawie produkcji ekologicznej i znakowania produktów ekologicznych i uchylające rozporządzenie (EWG) nr 2092/91
- **ROZPORZĄDZENIE KOMISJI (WE) nr 889/2008** z dnia 5 września 2008 r. ustanawiające szczegółowe zasady wdrażania rozporządzenia Rady (WE) nr 834/2007 w sprawie produkcji ekologicznej i znakowania produktów ekologicznych w odniesieniu do produkcji ekologicznej, znakowania i kontroli
- **Ustawa z dnia 25 czerwca 2009 r. o rolnictwie ekologicznym**



© Dorota Metera

W produkcji ekologicznej...

Tak

- w uprawie roślin – nawozy naturalne i biologiczne środki ochrony roślin
- w chowie zwierząt – ruch, wybiegi, pasze ekologiczne
- w przetwórstwie – surowce ekologiczne
- tylko niektóre dopuszczone dodatki do żywności, barwniki i aromaty naturalne i substancje pomocnicze

Nie

- w uprawie roślin - nawozy syntetyczne i chemiczne środki ochrony roślin
- w chowie zwierząt – chów klatkowy, brak ruchu, pasze z GMO i śruta poekstrakcyjna
- w przetwórstwie – surowce konwencjonalne
- wszystkie dodatki do żywności i substancje pomocnicze, syntetyczne barwniki i aromaty

Korzyści dla środowiska

Rolnictwo ekologiczne:

- **wyklucza chemiczne środki ochrony roślin (za wyjątkiem dopuszczonych właściwymi aktami prawnymi) i nawozy przetworzone przemysłowo („sztuczne”)**
- **nie powoduje zanieczyszczenia gleby i wód gruntowych**
- **ogranicza wyłukiwanie składników pokarmowych z gleby**
- **sprzyja różnorodności biologicznej**
- **wymaga niewielkich nakładów energii**
- **wytwarza żywność wysokiej jakości**
- **nie narusza trwałości zasobów naturalnych**

Płatności dla obszarów z ograniczeniami naturalnymi lub innymi szczególnymi ograniczeniami

Płatności dla obszarów górskich (ONW typ górski)

Płatności dla obszarów nizinnych (ONW typ nizinny)

Płatności dla obszarów specyficznych (ONW typ specyficzny)

Płatność ryczałtowa, jednoroczna, do hektara użytków rolnych położonych na obszarach ONW

Beneficjenci

- rolnicy aktywni zawodowo, którzy użytkują grunty rolne położone na obszarach z utrudnieniami naturalnymi lub innymi szczególnymi utrudnieniami

Typ ONW		Dopłata zł/ha/rok
Górskie		450
Nizinne	Strefa nizinna I	179
	Strefa nizinna II	264
Specyficzne		264

Powierzchnia UR ha	Poziom degresywności
do 50	100 %
50,01 - 100	50 %
100,01 - 150	25 %

Inwestycje w gospodarstwach położonych na obszarach OSN

Programy działań na OSN zostaną zastąpione przez jeden program działań mających na celu ograniczenie odpływu azotu ze źródeł rolniczych dla całego kraju, który wejdzie w życie prawdopodobnie w I poł. 2017 r.

Zakres wsparcia

- Pomoc mogą uzyskać rolnicy, prowadzący działalność rolniczą w zakresie produkcji zwierzęcej, na obszarach szczególnie narażonych na zanieczyszczenie azotanami pochodzenia rolniczego (OSN)
- inwestycje, które zapewnią dostosowanie gospodarstw do wymagań określonych w programach działań dotyczących warunków przechowywania nawozów naturalnych lub pasz soczystych lub doposażenie gospodarstwa w urządzenia do aplikowania nawozów naturalnych itd.

Forma wsparcia - refundacja części kosztów kwalifikowanych operacji:

- 60% kosztów kwalifikowanych w przypadku operacji realizowanej przez młodego rolnika,
- 50% kosztów kwalifikowanych w przypadku pozostałych beneficjentów.
- maksymalna wysokość pomocy jednemu beneficjentowi i na jedno gospodarstwo rolne – 50 tys. zł.

Inwestycje w gospodarstwach położonych na obszarach OSN

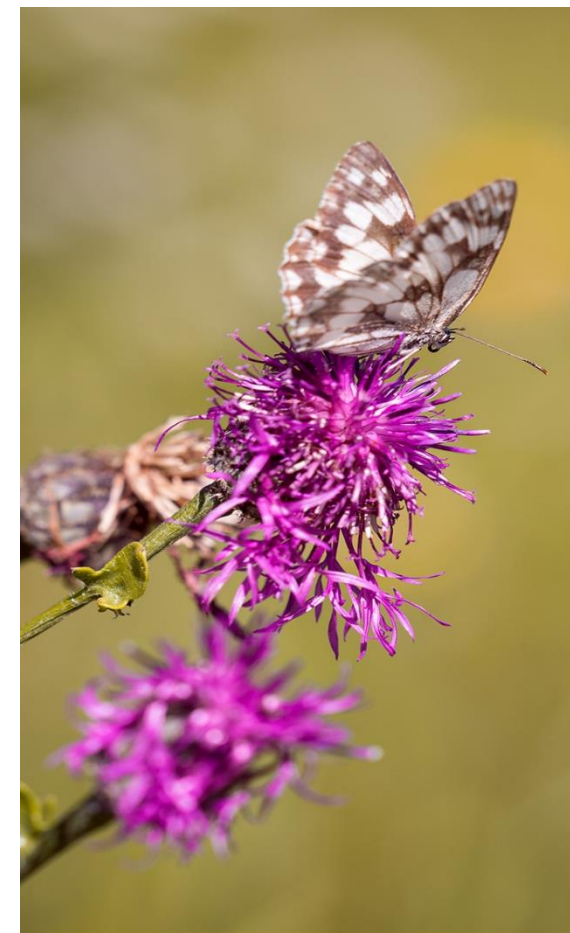
- **Koszty kwalifikowalne**

- koszty budowy, przebudowy lub zakupu urządzeń do gromadzenia i przechowywania nawozów naturalnych oraz przechowywania pasz soczystych;
- koszty zakupu urządzeń do aplikowania nawozów naturalnych;
- koszty ogólne.

Wykluczone ze wsparcia są gospodarstwa, dla których zgodnie z art.18 ustawy o nawozach i nawożeniu wymagane są pozwolenia zintegrowane tj.:

- gospodarstwa prowadzące chów lub hodowlę drobiu powyżej 40 000 stanowisk
- chów lub hodowlę świń powyżej 2000 stanowisk dla świń powyżej 30 kg lub 750 stanowisk dla macior.

Więcej informacji nt. dopłat z PROW dostępne jest na stronie <http://www.arimr.gov.pl>



© Pixabay

Ustanowienie obszarów szczególnie narażonych na zanieczyszczenia spowodowane przez azotany pochodzenia rolniczego (OSN)

oraz ustanowienie dla tych obszarów programów działań wynika z realizacji zobowiązań zawartych w Dyrektywie Rady 91/676/EWG z dnia 12 grudnia 1991 r. dotyczącej ochrony wód przed zanieczyszczeniami powodowanymi przez azotany pochodzenia rolniczego oraz ustawie z dnia 18 lipca 2001 r. Prawo wodne (Dz. U. z 2015 r. poz. 469).

Programy działań na OSN zostaną zastąpione przez jeden program działań mających na celu ograniczenie odpływu azotu ze źródeł rolniczych dla całego kraju, który wejdzie w życie prawdopodobnie w I poł. 2017 r.

Przechowywanie nawozów naturalnych:

- **płynne nawozy naturalne** należy przechowywać w taki sposób, aby wycieki nie przedostawały się do gruntu i wód,
- pojemność zbiorników do przechowywania gnojówki i gnojowicy, przez okres, w którym rolnicze ich wykorzystanie nie jest możliwe, **co najmniej 6 miesięcznej produkcji tych nawozów;**
- **obornik** należy przechowywać w sposób zabezpieczający przed przenikaniem odcieków do wód lub do gruntu, lub w przypadku utrzymywania zwierząt na głębokiej ściółce, w budynku inwentarskim o nieprzepuszczalnym podłożu.
- zapewnić możliwość gromadzenia i przechowywania obornika przez okres, kiedy nie jest on rolniczo wykorzystywany, nie krócej niż przez 6 miesięcy.
- możliwość składowania obornika na pryzmach zgodnie z warunkami określonymi w programie.



© Dorota Metera

Ustanowienie obszarów szczególnie narażonych na zanieczyszczenia spowodowane przez azotany pochodzenia rolniczego (OSN)

oraz ustanowienie dla tych obszarów programów działań wynika z realizacji zobowiązań zawartych w Dyrektywie Rady 91/676/EWG z dnia 12 grudnia 1991 r. dotyczącej ochrony wód przed zanieczyszczeniami powodowanymi przez azotany pochodzenia rolniczego oraz ustawie z dnia 18 lipca 2001 r. Prawo wodne (Dz. U. z 2015 r. poz. 469).

Warunki składowania obornika na przyzmie :

- od dnia 1 marca do 31 października, jednak nie dłużej niż przez 12 tygodni,
- przyzmy poza zagłębieniami terenu, na płaskim terenie, o spadku do 3%, na terenie nie piaszczystym i nie podmokłym, w odległości większej niż 20 m od linii brzegu wód powierzchniowych,
- w kolejnym sezonie wegetacyjnym przyzmy w innym miejscu,
- lokalizację przyzmy oraz datę złożenia obornika w danym roku na danej działce zaznacza się na mapie lub szkicu działki, które przechowuje przez okres obowiązywania programu i rok po jego zakończeniu.



© Dorota Metera

Program działań mających na celu ograniczenie odpływu azotu ze źródeł rolniczych (projekt)

- **Ustawa Prawo Wodne z dn. 20.07.2017:**
- **PW Art. 106. 1. Minister właściwy do spraw gospodarki wodnej w uzgodnieniu z ministrem właściwym do spraw rolnictwa opracowuje projekt programu działań.**
- **PW Art. 104. 1. W celu zmniejszenia zanieczyszczenia wód azotanami pochodzącymi ze źródeł rolniczych oraz zapobiegania dalszemu zanieczyszczeniu opracowuje się i wdraża na obszarze całego państwa program działań.**
- **Produkcję rolną, w tym działy specjalne produkcji rolnej, oraz działalność, w ramach której są przechowywane odchody zwierzęce lub stosowane nawozy, prowadzi się w sposób zapobiegający zanieczyszczaniu wód azotanami pochodzącymi ze źródeł rolniczych i ograniczający takie zanieczyszczenie.**
- **Więcej informacji nt. programu działań w prezentacji: Metody ograniczania strat biogenów w gospodarstwach rolnych w produkcji zwierzęcej.**



© Dorota Metera



Konsultacje WPR FUTURE OF CAP

- Od 2 lutego do 2 maja 2017
- 320 000 uczestników
- 280 000 kampania WWF Living Land
- 1423 – 693 stanowisk
- 27% Niemcy, 14 % Francja, inne – 8%
(w tym Polska – 5)

Następne kroki:

Rozpoczęcie oceny oddziaływania –
maj 2017

Ocena oddziaływania
grudzień 2017

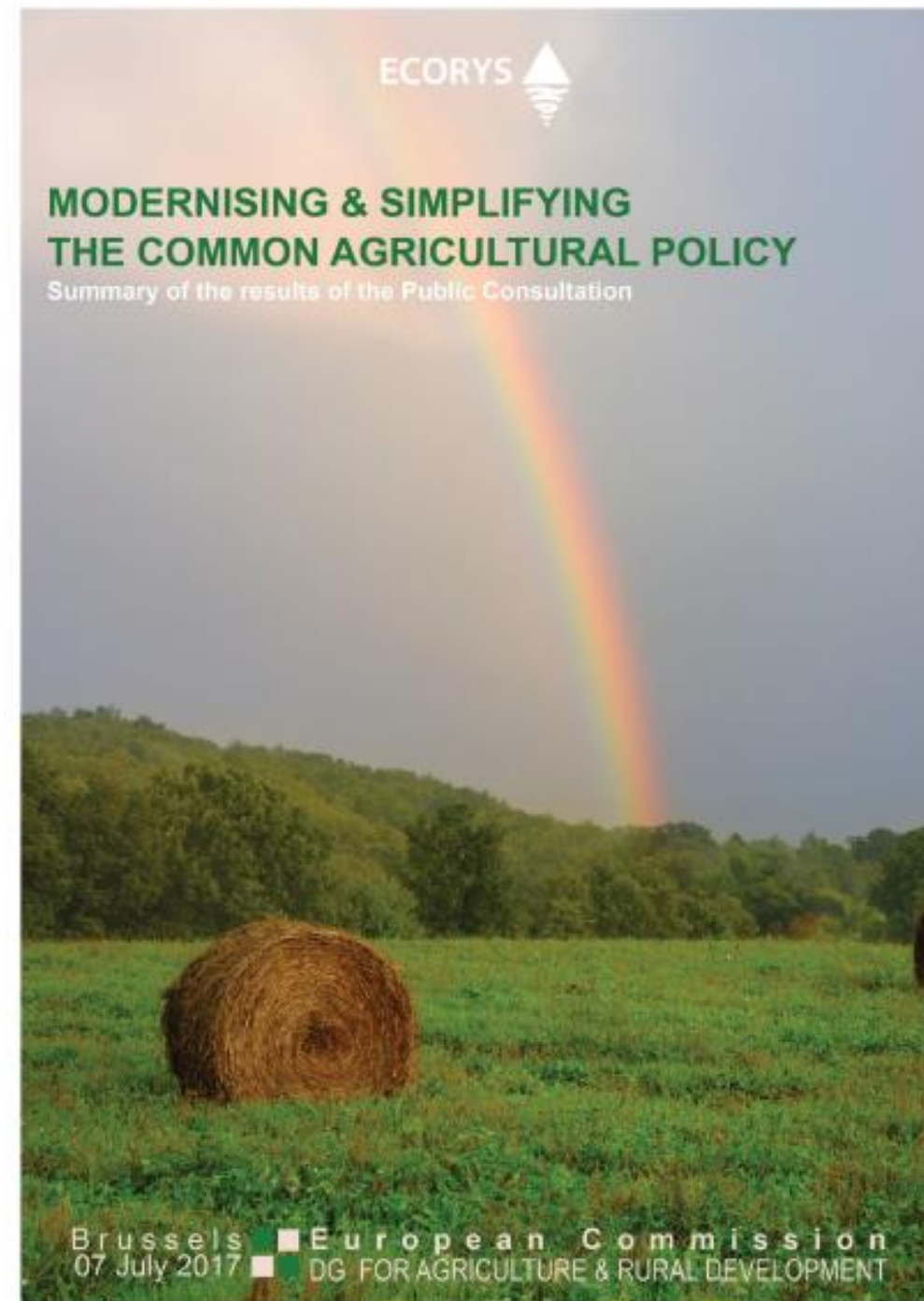
Komunikat o modernizacji i uproszczeniu WPR – Przyszłość żywności i rolnictwa

29.11.2017 – Bruksela

1.12.2017 – Warszawa

- **Najlepsze praktyki dla zmian środowiska i klimatu**
- **Żywność i powiązane zagadnienia**
- **Zarządzanie ryzykiem**
- **Zagadnienia społeczno-ekonomiczne**

- **Czy wiesz, że ...?**
- **ekonomiczne i środowiskowe**
- **społeczne**



PRZEWODNIK PO DZIAŁANIU

ROLNO- ŚRODOWISKOWO- KLIMATYCZNYM

PROW 2014-2020



„Europejski Fundusz Rolny na rzecz Rozwoju Obszarów Wiejskich: Europa inwestująca w obszary wiejskie.”

Institucja Zarządzająca Programem Rozwoju Obszarów Wiejskich
na lata 2014-2020 - Minister Rolnictwa i Rozwoju Wsi.

Publikacja współfinansowana ze środków Unii Europejskiej w ramach pomocy technicznej
Programu Rozwoju Obszarów Wiejskich na lata 2014-2020.

Publikacja opracowana przez Departament Płatności Bezpośrednich Ministerstwa Rolnictwa i Rozwoju Wsi.

PRZEWODNIK PO DZIAŁANIU

ROLNICTWO EKOLOGICZNE

PROW 2014-2020



„Europejski Fundusz Rolny na rzecz Rozwoju Obszarów Wiejskich: Europa inwestująca w obszary wiejskie.”

Institucja Zarządzająca Programem Rozwoju Obszarów Wiejskich
na lata 2014-2020 - Minister Rolnictwa i Rozwoju Wsi.

Publikacja współfinansowana ze środków Unii Europejskiej w ramach pomocy technicznej
Programu Rozwoju Obszarów Wiejskich na lata 2014-2020.

Publikacja opracowana przez Departament Płatności Bezpośrednich Ministerstwa Rolnictwa i Rozwoju Wsi.





Dziękuję za uwagę
dorota.metera@gmail.com