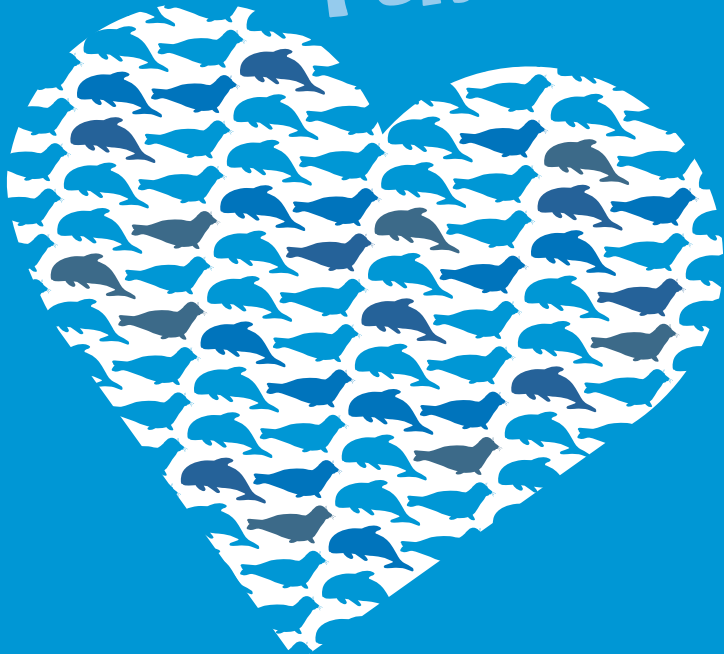
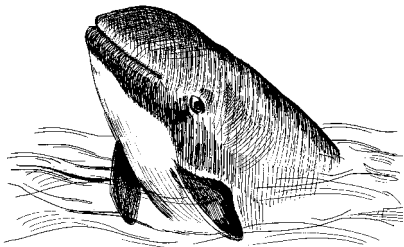




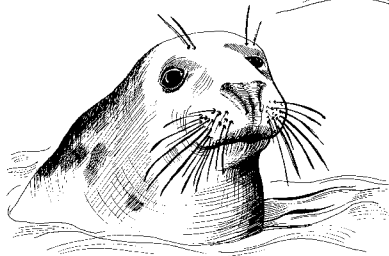
# BŁĘKITNY PORADNIK



CZYLI JAK RATOWAĆ FOKI I MORŚWINY!



Morświn (*Phocoena phocoena*)



Foka szara (*Halichoerus grypus*)

## SPIS TREŚCI

1. Możesz pomóc! .....	3
2. Foka szara .....	10
3. Foka obrączkowana .....	19
4. Foka pospolita .....	21
5. Morświn - bałtycki kuzyn delfina .....	24
6. Goście w Bałtyku .....	35
7. Projekt „Ssaki bałtyckie” .....	39

Dziękujemy Stacji Morskiej w Helu za pomoc w przygotowaniu „Błękitnego Poradnika”.

Redakcja: Paweł Średziński, Anna Dębicka

Konsultacja merytoryczna: Krzysztof Skóra, Iwona Kuklik

W poradniku wykorzystano teksty oraz dane naukowe autorstwa Krzysztofa Skóry i Iwony Kuklik ze Stacji Morskiej Instytutu Oceanografii Uniwersytetu Gdańskiego w Helu.

W poradniku wykorzystano zdjęcia Stacji Morskiej, autorstwa: Krzysztof E. Skóra, Marta Koszmider.

Dziękujemy Muzeum Morskiemu w Helu za udostępnienie zdjęć archiwalnych.

Wydawca: WWF Polska, Światowy Fundusz Na Rzecz Przyrody, ul. Wiśniowa 38, 02-520 Warszawa

Opracowanie graficzne, rysunki i skład: ChrumAd.pl

Wydrukowano na papierze ekologicznym.

ISBN: 978-83-60757-15-4

# CZY WIDZIAŁEŚ JUŻ KIEDYŚ FOKĘ ALBO MORŚWINA WYPOCZYWAJĄC NAD BAŁTYKIEM?

Jeśli tak, to miałeś dużo szczęścia.

Jeśli nie, zobacz jak wyglądają:



fol. Stacja Morska



fol. Stacja Morska

Zobaczyłeś je na obrazku.

Chcesz oglądać je w naturze, na polskim wybrzeżu Bałtyku?

Przeczytaj nasz poradnik i zobacz, jak możesz pomóc je ocalić.

## MOŻESZ POMÓC!

Morświn, jedyny gatunek walenia, który żyje na stałe w Bałtyku, jest dziś krytycznie zagrożony wyginięciem. Foka szara, która dawniej licznie występowała na polskim wybrzeżu, obecnie rzadko odwiedza polskie plaże. Mieszkasz daleko od morza i wydaje Ci się, że nie masz wpływu na złą sytuację, w jakiej znalazły się bałtyckie ssaki. Nic bardziej mylnego. Ich ocalenie zależy od tego, jak będziesz zachowywać się w czasie swojego pobytu nad morzem i na morzu.

„Błękitny poradnik” pomoże Ci nie tylko dowiedzieć się, co zrobić, aby chronić fokę szarą i morświna, ale także pozwoli poznać te niezwykle zwierzęta.

## UWAGA FOKA!

Plaża sprzyja wypoczynkowi. Jednak kiedy jest zatłoczona, trudniej na niej odpocząć. Wyobraźmy sobie teraz, co przeżywają dzikie zwierzęta. Foki szare, które potrzebują spokojnej plaży, nie zadowolą się w miejscu, gdzie nie będą czuły się bezpiecznie.

Niestety na polskim wybrzeżu, w okresie letnim, takich bezpiecznych ostoi foka nie ma prawie wcale. Jeszcze trudniej jest jej przetrwać wśród ludzi, którzy spotykają ją na plaży. Wtedy foka wywołuje sensację i zbiega się tłum, który stresuje zwierzę, szukające, tak jak plażowicze, odpoczynku. Foka, która poczuje się zagrożona, nie wróci już w miejsce, gdzie przeszkadzają jej ludzie.

Dlatego, jeśli wypoczywasz na plaży i zobaczysz leżącą na niej fokę, pamiętaj, że:

1

Foka nie jest maskotką! To dzikie zwierzę, które na Twój widok odczuwa strach.

2

Twoja obecność uniemożliwia jej odpoczynek i zmusza do dalszej wędrówki.

3

Nie podchodź do foki! Pod żadnym pozorem jej nie dotykaj. Foka może bolesnie ugryźć. Może też być nosicielem wielu groźnych dla człowieka chorób.

4

Nie polewaj foki wodą! Foka jest zwierzęciem nie tylko wodnym, ale również lądowym. Wychodzi na brzeg, aby odpocząć po polowaniu lub po długiej wędrówce, a także po to, by wydać na świat i wychować swoje potomstwo.

Po prostu zostaw fokę w spokoju. Zadbaj o to, aby nie niepokoiłi jej także inni plażowicze. Powiedz im, dlaczego nie wolno się do niej zbliżać.



fol. Stacja Morska



fol. Stacja Morska

**POINFORMUJ BŁĘKITNY PATROL WWF**  
**0-795 536 009**  
**ŻE WIDZIAŁEŚ FOKĘ.**

Osoba, do której się dodzwonisz, udzieli Ci dalszych wskazówek. Twój telefon jest bardzo ważny, bo każda tego rodzaju informacja pomaga nam lepiej chronić bałtyckie foki. Dodaj ten numer do kontaktów w Twoim telefonie.



fol. WWF/H. Roesner

# MORŚWIN NA BRZEGU

Przebywając na plaży możesz znaleźć morświna. Najczęściej są to osobniki martwe, ale zdarzyć się może spotkanie z żywym morświnem, wyrzuconym na brzeg. Morświn w przeciwieństwie do foki, żyje tylko w wodzie, a jego obecność na lądzie świadczy o kłopotach, w których się znalazł. Bez względu na to, w jakim stanie jest znalezione przez Ciebie zwierzę, natychmiast zadzwoń do Błękitnego Patrolu WWF lub Stacji Morskiej: 0 601 88 99 40. Twoja informacja pomoże w ochronie naszych bałtyckich morświnów.

1

Pamiętaj! Jeśli znajdziesz żywego morświna na plaży nie dopuszczaj do niego ludzi i zwierząt. Zapewnij mu spokój.

2

Nie wrzucaj go z powrotem do wody! Polewaj jego ciało wodą tak, aby nie zalać jego otworu nosowego, znajdującego się na szczycie głowy!



foto: WWF/H. Strager

## NA MORZU

Coraz większym problemem dla foki i morświna są miłośnicy motorowych sportów wodnych. Hałas, jaki towarzyszy ich uprawianiu, wywołuje u bałtyckich ssaków strach i dezorientację. Co więcej, motorówki i skutery

6

wodne mogą zranić te zwierzęta. Unikaj pływania tymi pojazdami! Nad morzem możesz korzystać z tylu innych, bezpiecznych dla zwierząt atrakcji, w taki sposób, że Twój pobyt będzie równie udany.

A przy okazji pomożesz ratować foki i morświny!



fol. Stacja Morska

## JEŻELI JESTEŚ ŻEGLARZEM...

I zobaczysz morświna albo innego walenia, zanotuj jego pozycję, odległość od łodzi i prawdopodobny kierunek wędrówki. Wyłącz echosondę, jeśli jej nie używasz. Ty jej nie słyszysz, ale jej sygnały przeszkadzają morświnom w ich podwodnej nawigacji.

## JEŚLI MIESZKASZ BLISKO PLAŻY...

I chcesz czynnie ratować bałtyckie ssaki, zostań wolontariuszem Błękitnego Patrolu WWF!  
Więcej informacji o Patrolu znajdziesz na stronie [www.ssakibałtyckie.wwf.pl](http://www.ssakibałtyckie.wwf.pl)

# JAK ROZPOZNAĆ TRZY GATUNKI FOK?



fot. Stacja Morska

## FOKA SZARA





fot. WWF PL/ J. Abramowicz

## FOKA OBRĄCZKOWANA



fot. WWF/H. Roesner

## FOKA POSPOLITA

# FOKA SZARA



fol. Stacja Morska



fol. Stacja Morska



fol. WWF PL/P. Średziński

Foka szara jest jednym z trzech gatunków fok, występujących w Bałtyku. Niegdyś liczna w rejonie Zatoki Gdańskiej, dziś należy do rzadkich gości na polskim wybrzeżu. Istnieje szansa na to, że foka szara powróci na polskie plaże, ale to będzie zależało w dużej mierze od ludzi. Niestety, plażowicze przeważnie nie wiedzą, jak się zachować na widok foki. Na ogół ludzie zbliżają się do niej, próbują zrobić sobie z nią zdjęcie, a nawet ją dotknąć, co może skończyć się tragicznie zarówno dla broniącej się foki, pozbawionej możliwości wypoczynku, jak i zbyt napastliwego obserwatora. Zdarzają się przypadki, że plażowicze próbują wszelkimi metodami zepchnąć leżącą na brzegu fokę do wody. Jeśli foka wychodzi na ląd to znaczy, że potrzebuje odpoczynku lub jest chora. Pamiętaj, spotkanie z człowiekiem to dla dziko żyjącej foki ogromny stres. Plaża to nie park rozrywki ze zwierzętami. Jeśli zobaczysz na plaży fokę, zapewnij jej spokój i poinformuj Błękitny Patrol WWF. Pomóż nam chronić foki na polskim wybrzeżu!

## TROCHE HISTORII



Jeszcze pod koniec XIX wieku liczebność foczej populacji na odcinku Pomorza Gdańskiego i Prus Wschodnich była szacowana na około 1000 osobników. Tak licznie występujące zwierzęta traktowano jak szkodniki, niszczące sieci i konkurujące o ryby z miejscowymi rybakami. W rejonie Zatoki Gdańskiej powszechne były polowania na te zwierzęta. W latach 1912-1919 w tym akwenie zabito 520 osobników. Ich zabicie, podobnie jak

zabicie morświna, było premiowane pieniędzmi. Morski Urząd Rybacki płacił za fokę premię w wysokości 5 zł. Jako dowód, zgłaszający musiał dostarczyć szczękę zwierzęcia. Były to ostatnie polowania na foki w tym regionie. Po II wojnie światowej zwierzęta te zniknęły z naszych wód.



zdjęcie archiwalne

## JAK WYGLĄDA?



Foka szara jest największą bałtycką foką. Samce dorastają nawet do 3 m długości, osiągając ciężar do 300 kg, samice są nieco mniejsze - ich maksymalna długość wynosi ok. 2 m, a ciężar 200 kg. Ubarwienie jest bardzo różnorodne, od ciemnobrązowego do jasnoszarego, jednak samce są zawsze jednolicie ciemne, a samice mają ciemnoszare grzbiety i kremowo-białe brzuchy z nieregularnymi ciemnymi plamkami. Foki szare mają wydłużony, przypominający psi, pysk, który u dorosłych samców jest charakterystycznie uwypuklony.

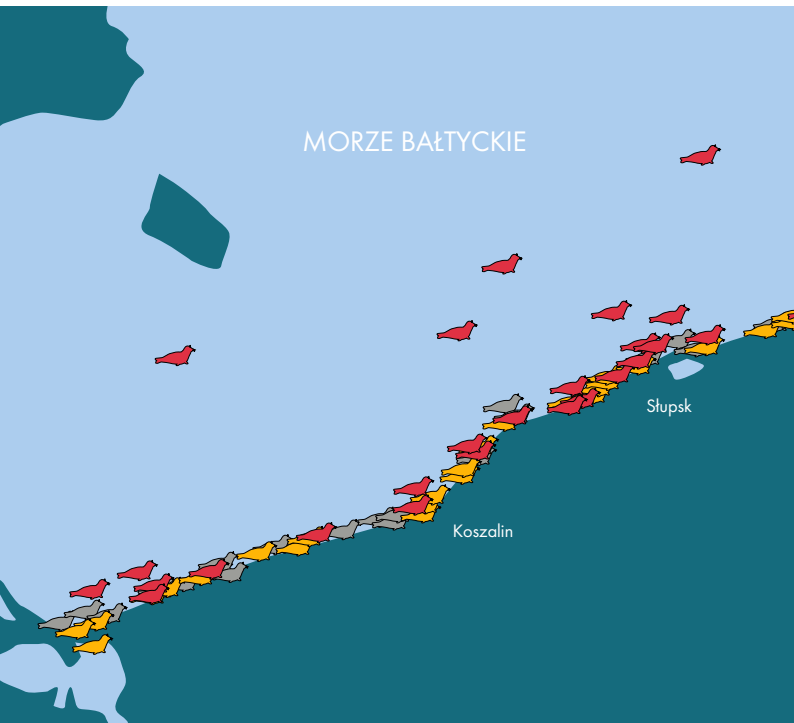


## GDZIE WYSTĘPUJE?



Liczebność bałtyckiej populacji foki szarej szacuje się obecnie na ponad 20 tys. osobników (jedynie 20% naturalnego stanu sprzed 100 lat!). Największe skupiska fok szarych występują wzdłuż zachodnich wybrzeży Estonii, południowo-zachodnich wybrzeży Finlandii i północnej Szwecji. Na południowym wybrzeżu Bałtyku (Niemcy, Polska, Rosja i Litwa) zwierzęta te zostały wytrzebione przez człowieka, zanim jeszcze dotknęły je skutki zanieczyszczeń środowiska.

### MORZE BAŁTYCKIE



Dzisiaj pojedyncze osobniki przyplývają tutaj z innych rejonów Bałtyku. Jest jednak nadzieja, że w ciągu najbliższych lat dzięki wspólnemu projektowi Stacji Morskiej Uniwersytetu Gdańskiego w Helu i organizacji ekologicznej WWF Polska będziemy świadkami odtworzenia pierwszej polskiej kolonii fok szarych.



# JAK ŻYJE?



**Foki są zwierzętami stadnymi, prowadzącymi wodno-łądowy tryb życia.** Na lądzie ich ruchy są z pozoru powolne i niezdarne, w wodzie pływają znakomicie. Mogą pływać zarówno na brzuchu, jak i na grzbiecie. Potrafią spać nie tylko na lądzie, ale także unosząc się na powierzchni wody lub też pod wodą (wynurzenie w celu zaczerpnięcia powietrza odbywa się prawie bezwiednie, bez przerywania snu). Lubią też leżeć godzinami bez ruchu, wygrzewając się na słońcu.

Foka szara jest gatunkiem wędrownym. Szczególnie młode osobniki często wybierają się na długie, samotne wycieczki (nawet ponad 1000 km). Są płochliwe i ostrożne, doskonale pływają i nurkują pozostając pod wodą najczęściej ok. 10 min.



fol. WWF/H. Roesner



fol. WWF PL/J. Abramowicz

## CO JE?



W naturalnym środowisku foki polują na ryby, urozmaicając swoją dietę małżami i skorupiakami. Foczy apetyt zależy od pory roku, a jedno zwierzę **potrafi zjeść od 5 do 9 kg ryb dziennie**. W poszukiwaniu pożywienia potrafią nurkować na głębokość ponad 200 m i pozostawać pod wodą ok. 20 min.



fot. Stacja Morska



Foki przystępują do godów wkrótce po wydaniu na świat potomstwa, najczęściej w marcu. Samce odbywają walki godowe, a najsilniejsze z nich wybierają najdogodniejsze terytoria, gromadząc wokół siebie haremy. Foki szare w Bałtyku rodzą się zarówno na lodzie jak i na brzegu. Ich niemowlęce futro, które gubią po pierwszych trzech tygodniach życia, jest kremowo-białe. W tym czasie focze szcenię karmione jest przez matkę bardzo tłustym mlekiem, gromadząc zapasy na pierwsze samodzielne tygodnie życia. Następnie matka opuszcza młode, które pozostaje na lądzie przez kolejne 2-3 tygodnie.







fol. WWF PL/J. Abramowicz

## ZAGROŻENIA



**Brak spokoju w miejscach, które zamieszkują.** Intensywny rozwój turystyki i związana z tym obecność człowieka powoduje wypieranie fok z ich tradycyjnych siedlisk, a także uniemożliwia powrót na historyczne miejsca rozrodu. Na polskim wybrzeżu są to przede wszystkim: Mewia Łąca, Ryf Mew i Cypel Helski. Nowymi siedliskami mogą być też plaże parków narodowych, ze względu na mniejszy ruch turystyczny w ich rejonie.

**Przytów, czyli przypadkowe zaplątanie się w sieci wystawione do połowu ryb** w rejonach przebywania lub na trasie wędrówek fok, jest dziś najczęstszą przyczyną śmierci tych zwierząt. Ofiarami przytówu najczęściej stają się młode foki, które giną w sieciach już kilka tygodni po urodzeniu. Krytycznymi miesiącami są kwiecień, maj i czerwiec. Każdego roku, w rejonie Bałtyku, w sieciach ginie ok. 800 fok.

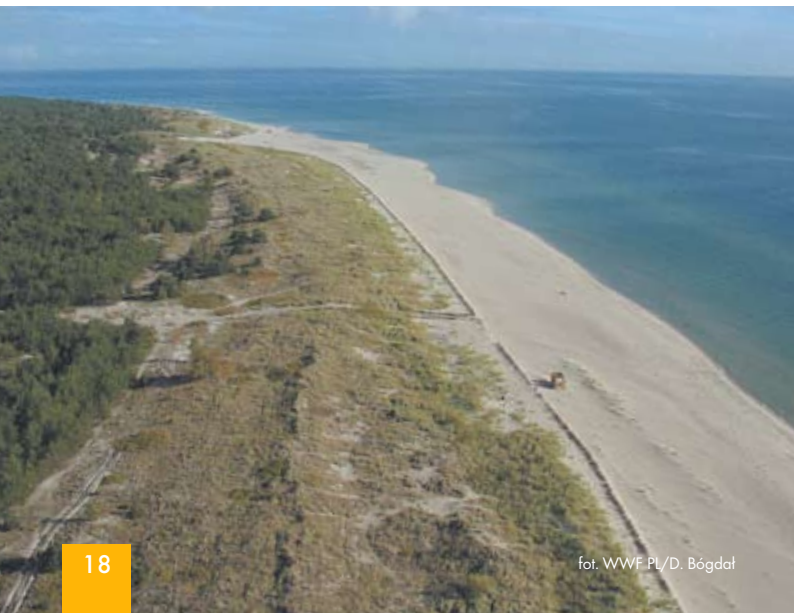
**Zanieczyszczenie środowiska.** Duża koncentracja związków chlorowcopochodnych (PCB) w tkankach fok szarych powoduje zmiany patologiczne narządów rodnych samic. W wyniku tych chorób foki nie zachodzą w ciążę, płody są chore, występują poronienia, często młode rodzą się martwe. W ostatnich latach, dzięki znacznej redukcji

zanieczyszczeń tymi związkami, nastąpiła wyraźna poprawa zdrowia samic fok bałtyckich. Zmiany patologiczne obserwuje się jedynie u starszych osobników powyżej 25 roku życia. Zanieczyszczenia osłabiają również układ odpornościowy fok, przez co stają się one bardziej podatne na wnikanie pasożytów. Obecnie odnotowuje się wysoką śmiertelność młodych fok, powodowaną przez infekcję pasożytami przewodu pokarmowego.

## JAK POMÓC FOCIE SZAREJ?



To, czy foka szara przetrwa w naturalnym środowisku zależy przede wszystkim od człowieka. Jeżeli chcemy, aby foki powróciły na polskie wybrzeże, należy zredukować zagrożenia i unikać przyłowu. Powinno się też ograniczyć intensywny rozwój turystyki i ekspansji człowieka, tak, aby na polskim wybrzeżu istniały siedliska, gdzie foki mogłyby żyć i odchowwać swoje potomstwo nie niepokojone przez człowieka.



# FOKA OBRĄCZKOWANA

Najmniejsza z bałtyckich fok, zwana również nerpą, osiąga rozmiary od 125 do 160 cm długości. Samice są mniejsze od samców. Ubarwienie ciała jest zwykle szarobrązowe, z charakterystycznymi, jasnymi wzorami w kształcie wydłużonych pierścieni. Od tych pierścieni pochodzi nazwa gatunku. Mała głowa z krótkim pyszczkiem osadzona jest na krótkiej szyi. Charakterystyczne są duże, blisko osadzone oczy oraz jasne wąsy o paciorkowatej strukturze.

**Foki obrączkowane większą część życia spędzają w północnej części Morza Bałtyckiego**, gdzie zimą występuje pokrywa lodowa.

Odżywiają się głównie małymi rybami, a sporadycznie także skorupiakami.



fot. Stacja Morska

Szczenięta przychodzą na świat na przełomie lutego i marca, na krach i polach lodowych. Matka buduje w śniegu rodzaj jamy, kilkumetrowej długości, w której mała foczka leży bezpiecznie ukryta przed wszelkimi

zagrożeniami. Młoda foka po urodzeniu pokryta jest białym, gęstym futrem. Po około 2 miesiącach gubi je, przybierając barwę osobnika dorosłego. W tym czasie ma za zadanie nauczyć się samodzielnego życia, podglądając zachowanie matki.



fol. WWF PL/ J. Abramowicz



fol. WWF/S. Keranen

### **Na początku XX wieku nerp w Bałtyku było około 200 tysięcy.**

Polowania oraz zanieczyszczenie środowiska spowodowały spadek liczby tych zwierząt. Obecnie liczebność bałtyckiej populacji fok obrączkowanych szacuje się na ok. 6-8 tysięcy osobników. Dziś zagraża im głównie zmiana klimatu. Ciepłe zimy powodują, że jest mniej śniegu i lodu, których foki obrączkowane potrzebują do porodu i do odchowania młodych.

### **Na polskim wybrzeżu Bałtyku gatunek ten pojawia się bardzo rzadko.**



fol. WWF/I. Jussi



fol. WWF/S. Keranen

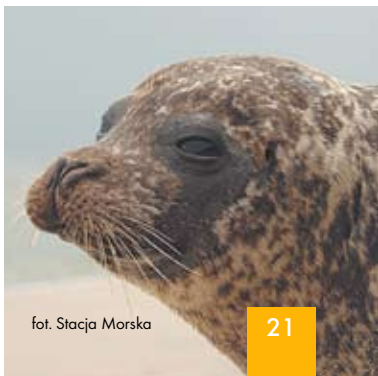
# FOKA POSPOLITA

Foka pospolita jest jednym z trzech gatunków fok zamieszkujących Bałtyk. Samca od samicy trudno jest odróżnić, ponieważ nie występują u nich wyraźne różnice w wyglądzie. Ubarwienie ich ciała jest różnorodne, od jasnoszarego po ciemnobrązowe, zwykle z licznymi niewielkimi plamkami. Pysk u tego gatunku jest krótki tzw. „koci”, zaś oczy są duże i osadzone blisko siebie. Często można zauważyć wokół oka jasną obwódkę.



fol. Stacja Morska

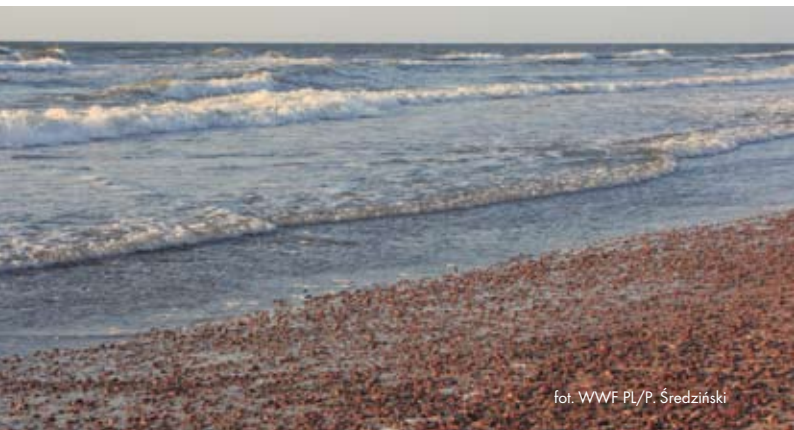
Samce dorastają do 180 cm, przy wadze do 130 kg, samice są mniejsze, o długości do 150 cm i ciężarze ok. 100 kg. Szczęnięta rodzą się na przełomie czerwca i lipca na brzegu z dala od stada i wyglądem przypominają osobniki dorosłe. Samice są troskliwymi matkami, w razie niebezpieczeństwa spychają młode do wody uderzając płetwami. W wodzie podtrzymują potomstwo swoim ciałem i oddalają się



fol. Stacja Morska

w spokojne miejsce. Młode karmione są mlekiem matki przez 4-6 tygodni. Po tym okresie rozpoczynają samodzielne życie, pozostając jednak przez pewien czas pod matczyną opieką.

**Gatunek ten przebywa zwykle w wodach płytkich, w pobliżu piaszczystych lub kamienistych plaż.**



fol. WWF PL/P. Średziński



fol. WWF PL/J. Abramowicz

W wodzie zwierzęta widywane są zwykle pojedynczo lub w małych grupach, na lądzie grupują się, nie przebywając jednak zbyt blisko siebie. Są bardzo płochliwe, a zarazem ciekawskie. Foki te łączą się w pary i przystępują do zakładania rodziny po okresie linienia, a więc we wrześniu i na początku października.



## Liczebność bałtyckiej populacji foki pospolitej na początku XX wieku została oszacowana na ok. 5000 osobników.

Obecnie szacuje się ją na ok. 600 szt. Na naszym wybrzeżu są niezwykle rzadko spotykanymi gośćmi, choć ich najbliższa kolonia znajduje się w odległości zaledwie ok. 250 km od naszego brzegu.



fot. WWF/H. Roesner

# MORŚWIN - „BAŁTYCKI KUZYN DELFINA”

Osób, które wiedzą, że morświn żyje w Bałtyku, jest mniej niż tych, które w ogóle o morświnie słyszały. Dlaczego?

Morświn nie jest tak towarzyskim ssakiem, jak jego krewny, delfin i unika kontaktu z człowiekiem. Jest go obecnie w Bałtyku skrajnie mało, co przy jego skrytym trybie życia niezwykle utrudnia spotkanie z nim w naturze.



fol. Stacja Morska

Wiele osób może też mylić nazwa, która nie kojarzy się ze znaną wszystkim doskonale rodziną delfinów. Dawniej morświn był nazywany przez polskich rybaków morsunem, a także morską świnia lub bałtyckim delfinem.

Niestety morświnom zagrażają zmiany w jego bałtyckim środowisku.

Zagraża im też człowiek. Liczny do lat 30-tych XX wieku gatunek, został wytrzebiony i obecnie jest skrajnie zagrożony wyginięciem. Ich liczebność w Morzu Bałtyckim szacuje się dziś na około 100 osobników.

Choć populacja morświna maleje, wciąż istnieje szansa na jego ocalenie.



# PAMIĘTAJ!

## MORŚWIN JEST SSAKIEM, A NIE RYBĄ!

### TROCHĘ HISTORII



W czasach historycznych polowaniami na morświny trudniły się wszystkie bałtyckie narody. Poławiano je regularnie od XIV wieku na mięso i tłuszcz. Jeszcze w XVIII i XIX wieku istnieli liczni łowcy skupiający się w cechach. Polowaniem na morświny trudnili się także mieszkańcy wybrzeży południowego Bałtyku. W przywileju z 17 VII 1378 roku, w którym Wielki Mistrz Krzyżacki Winrych von Kniprode nadał Helowi prawa miejskie, spotykamy zapis zobowiązujący helan do płacenia rocznego podatku od złowionych morświnów przez każdą z łodzi rybackich. Jeszcze w pierwszej połowie XX wieku morświny były tak liczne, że polskie władze w latach 20-tych wprowadziły premie za złowienie lub zabicie morświna, traktując ten gatunek jako przyczynę niszczenia sieci oraz konkurenta rybaków. W latach 1922-1933 złowiono minimum 600 osobników. Od 1936 brak jest jakichkolwiek informacji o obecności morświnów w polskich wodach Bałtyku.



zdjęcie archiwalne

W latach 1950-1990 w sieciach odnotowano średnio 1-2 sztuki rocznie, a w latach 1990-2008, dzięki badawczej aktywności Stacji Morskiej UG w Helu, uzyskano 102 raporty o przyłłowionych, znalezionych i zaobserwowanych morświnach w polskiej strefie Bałtyku.

## JAK ROZPOZNAĆ MORŚWINA?



**Żywy morświn jest bardzo trudny do zaobserwowania w naturze.**

Najczęściej zauważymy nad wodą tylko na krótko wynurającą się górną część głowy z otworem nosowym oraz niewielką, trójkątną, czarną płetwę grzbietową. Jeśli płetwa będzie długa i sierpowata, będzie należała do któregoś z gatunków delfinów.



fot. WWF/B. Lammel

## JAK WYGLĄDA?



**Morświn to jeden z najmniejszych gatunków waleni.**

Długość ciała dorosłych osobników w Morzu Bałtyckim wynosi ok. 180 cm. Samice są nieco większe od samców. Przeciętna masa ciała morświnów bałtyckich nie przekracza 60 kg.

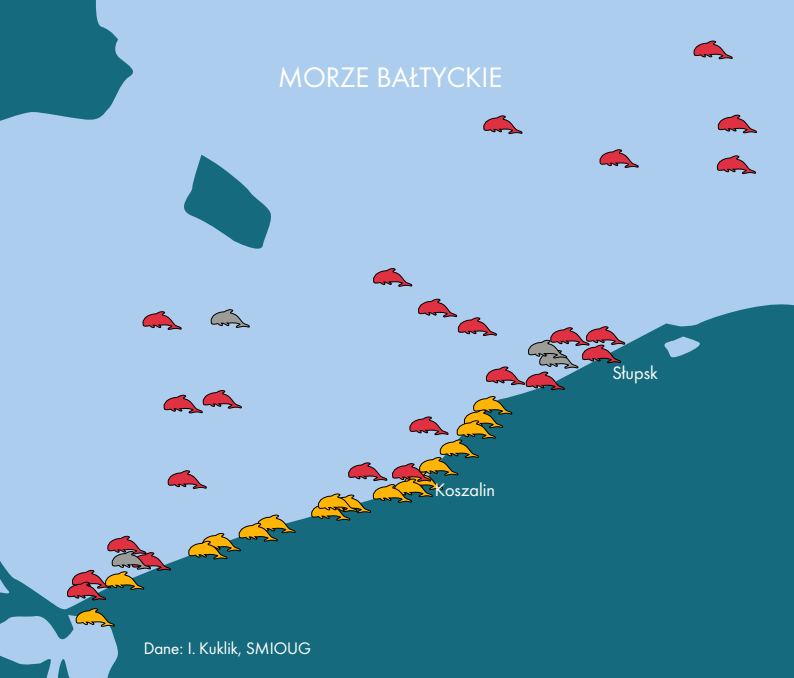
Morświny cechuje krępe, wrzecionowate ciało o silnej budowie.

Przód głowy jest zaokrąglony. Zęby mają charakterystyczny tylko dla rodziny morświnów łopatkowaty kształt. Morświny pokrywa elastyczna, naga skóra o delikatnym naskórku. Kolory po bokach ciała z czerni grzbietu przechodzą

stopniowo w biel brzucha. Płetwa grzbietowa, kształtem zbliżona jest do równobocznego trójkąta. Płetwa ogonowa, o zaokrąglonych końcach, wycięta w środkowej partii, ulokowana jest poziomo na spłaszczonym bocznie trzonie ogonowym.



## MORZE BAŁTYCKIE



Dane: I. Kuklik, SMIUOG

### GDZIE WYSTĘPUJE?



Występowanie morświnów jest ograniczone do strefy przybrzeżnej wód chłodnych i umiarkowanych półkuli północnej. Oddzielne populacje morświnów żyją u atlantyckich wybrzeży Ameryki Północnej, w europejskich wodach Morza Północnego i Bałtyku, a także w Morzu Czarnym. W Morzu Śródziemnym zwierzęta te pojawiają się sporadycznie. W Bałtyku występują regularnie u wybrzeży Danii, Niemiec, rzadziej pld. Szwecji oraz Polski, a w pozostałych rejonach pojawiają się nieregularnie i bardzo rzadko. W Polsce morświny najczęściej można spotkać w rejonie Zatoki Gdańskiej i Puckiej, gdzie przede wszystkim odnotowuje się raporty o młodoctanych osobnikach.



## JAK ŻYJE?



Morświny żyją zwykle samotnie lub w niewielkich grupach, liczących 2 - 3 osobniki. Czasami, w okresie żerowania lub podczas wędrówek migracyjnych, grupują się w większe stada liczące nawet do 50 osobników. Morświny żyją przeważnie w strefie przybrzeżnej mórz. Bywają widywane w basenach portowych. Morświny prowadzą skryty tryb życia. Poruszają się zwykle przy powierzchni lub nurkują w poszukiwaniu pokarmu. Wówczas mogą również żerować przy dnie. Nie podpływają do łodzi i statków, rzadko wyskakują ponad powierzchnię wody. Pływają raczej wolno 9-12 węzłów (17- 22 km/godz.). Nurkują do 50-70 (maksymalnie do 90) m głębokości.





fot. WWF/B. Lammel

## CO JE?



Morświny odżywiają się głównie rybami, z których najczęściej polują na śledzie i szprotki, ale także żerują przy dnie. W ich żołądkach znajdowano również glony oraz skorupiaki.



fot. Stacja Morska

## ROZRÓD I DŁUGOŚĆ ŻYCIA



Dojrzałość do rozrodu samce osiągają w 5 roku życia, a samice rok później. Okres godowy przypada na miesiące letnie (od maja do września).

Po 11-miesięcznej ciąży rodzi się jedno ciele, a poród następuje co dwa lata. Narodziny młodych morświnów są odnotowywane w rejonach przybrzeżnych od maja do początku sierpnia. Okres karmienia mlekiem młodych nie jest dłuższy niż 6 - 8 miesięcy.

W naszych wodach nie obserwowano rozrodu, choć były przypadki przyłowy samic ciężarnych i samic w okresie karmienia mlekiem.

Rozród jest bardzo trudny również w hodowli. Jedynie w duńskim ośrodku badań nad morświnami Fjord and Baelt udało się poród morświna w warunkach hodowlanych. Trudności z odtworzeniem populacji morświna sprawiają, że zwierzę to nie jest w stanie szybko zwiększyć swojej liczebności w Bałtyku.

W wodach mórz europejskich morświny żyją do 15 lat. Większość populacji stanowią osobniki 7 - 8 letnie.





# ZAGROŻENIA



Głównym zagrożeniem dla morświnów jest stosowanie w rybołówstwie bałtyckim dużych ilości stawnych sieci skrzelowych. Są one skonstruowane z mocnych, ale bardzo cienkich nylonowych przędzy, które zawieszane w toni wodnej są niemożliwe do rozpoznania przez morświny. Zwierzęta wpadają w nie w pogoni za rybami. Oczko sieci dorszowych czy łososiovych jest na tyle duże, że pysk wpadającego w sieć morświna zostaje bezpowrotnie w nim uwięziony. Wskutek rozpaczliwych prób uwolnienia się z pułapki, sieci oplatają ciało zwierzęcia kolejnymi warstwami. Tak uwięziony morświn ginie przez uduszenie. Bardzo niebezpieczne dla morświnów są też zakłócenia akustyczne, płoszące zwierzęta z ich siedlisk. Szkodliwy wpływ ma również gwałtowny wzrost transportu morskiego na Bałtyku, detonacje na morskich poligonach i rozwój agresywnej turystyki motorowodnej. Morświn, żyjąc w przybrzeżnej strefie morza, jest szczególnie narażony na szkodliwe oddziaływania toksycznych substancji. Nie jest do końca poznany wpływ poszczególnych zanieczyszczeń na kondycję zdrowotną morświnów. Wiadomo jednak, że niektóre substancje mają znaczny wpływ na osłabienie jego systemu odpornościowego, narażając morświna na różne infekcje. Podejrzewa się także, że potencjalnym zagrożeniem dla morświnów mogą stać się toksyczne zakwity sinic.



# UWAGA!

**JEŚLI ŻEGLUJESZ PO BAŁTYKU  
- MOŻESZ POMÓC MORŚWINOM!  
JEŚLI UDA CI SIĘ ZOBACZYĆ  
TO ZWIERZĘ, ZANOTUJ  
POZYCJĘ, ODLEGŁOŚĆ OD ŁODZI  
I PRAWDOPODOBNY KIERUNEK  
WĘDRÓWKI MORŚWINA.**

## JAK OCALIĆ MORŚWINA?



Jeśli chcemy ocalić bałtyckie morświny, musimy zadbać o ich siedlisko, którym jest Bałtyk. Mniej zanieczyszczeń i mniej hałasu w wodzie - to podstawowe warunki, które pomogą im przetrwać.

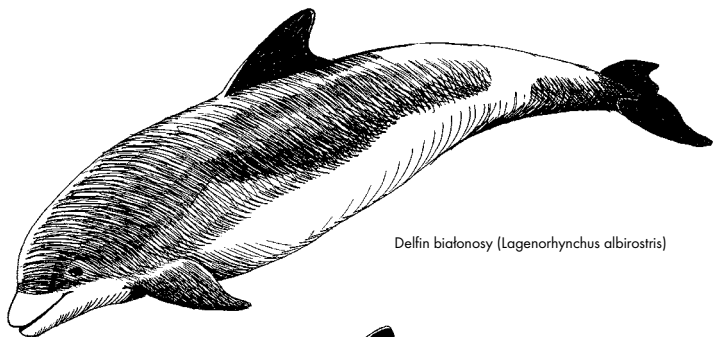
Konieczne jest również wprowadzenie do użytku sieci mniej niebezpiecznych dla morskich ssaków, stosowanie akustycznych urządzeń ostrzegających (pingerów), umieszczanych na sieciach, oraz utworzenie specjalnych obszarów lub okresów ochronnych w rejonach rozrodu i bytowania samic ze swoim potomstwem.

# DELFIN BIAŁONOSE

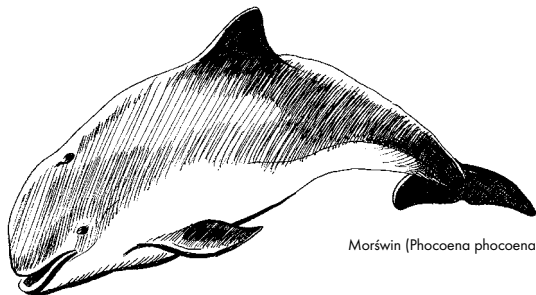
Delfiny białonose, obok morświnów, najczęściej odwiedzają nasze bałtyckie wody. Ich obecność w Bałtyku kronikarze i naukowcy odnotowywali już od siedmiu wieków. Zdarzyło się to ponad czterdzieści razy i dotyczyło ponad siedemdziesięciu osobników tego gatunku.



fot. WWF/R. Svenson



Delfin białonose (*Lagenorhynchus albirostris*)



Morświn (*Phocoena phocoena*)

# BŁĘKITNY PATROL WWF

Błękitny Patrol WWF to grupa 40 wolontariuszy, którzy mieszkają wzdłuż całego polskiego wybrzeża w bliskiej odległości od plaży (1-3 km). Ich głównym zadaniem jest pomoc ssakom morskim – fokom i morświnom, które są znajdowane na polskim brzegu Bałtyku.

**JEŚLI ZNALAZŁEŚ FOKĘ LUB MORŚWINA NA PLAŻY ZADZWOŃ DO BŁĘKITNEGO PATROLU WWF:  
0-795 536 009**





fot. Stacja Morska

# JEŚLI MIESZKASZ BLISKO PLAŻY I CHCESZ CZYNNIE RATOWAĆ BAŁTYCKIE SSAKI, ZOSTAŃ WOLONTARIUSZEM BŁĘKITNEGO PATROLU WWF!

Więcej informacji znajdziesz na stronie [www.ssakibaltyckie.wwf.pl](http://www.ssakibaltyckie.wwf.pl)



fot. WWF PL/M. Surowiec

# STACJA MORSKA INSTYTUTU OCEANOGRAFII UNIwersYTETU GDAŃSKIEGO

Początki Stacji Morskiej Instytutu Oceanografii Uniwersytetu Gdańskiego w Helu sięgają 1977 roku. Dziś pełni ona rolę najważniejszego polskiego ośrodka naukowego zajmującego się morskimi gatunkami zagrożonymi. Zespół Stacji Morskiej IO UG prowadzi działania naukowe i ochronne dotyczące ssaków bałtyckich, gatunków ryb strefy przybrzeżnej naszego morza oraz ich siedlisk. Dzięki staraniom zespołu Stacji Morskiej IO UG powstało fokarium, które pełni główną rolę w projekcie ochrony fok w Bałtyku. Młode foki, które rodzą się w fokarium, są wprowadzane do środowiska naturalnego w celu odtworzenia populacji fok szarych w Morzu Bałtyckim. Fokarium odgrywa także rolę edukacyjną. Każdego roku przyciąga tysiące gości. W Stacji Morskiej działa specjalny „foczy szpitalik”, przystosowany do leczenia chorych bądź rannych ssaków morskich. Zespół Stacji Morskiej pracuje obecnie nad projektem pn. Błękitna Wioska. Na terenie przylegającym do fokarium Uniwersytet Gdański zamierza rozbudować helską placówkę o nową infrastrukturę, aby mogła ona pełnić rolę nowoczesnego miejsca badań i edukacji dotyczących zrównoważonego korzystania z zasobów morza, zachowania przyrodniczego i kulturowego dziedzictwa oraz rewitalizacji bałtyckiej różnorodności. W dalszych planach jest również budowa helskiego morświnarium (trzeciego w Europie). Więcej informacji na: [www.hel.univ.gda.pl](http://www.hel.univ.gda.pl), [www.fokarium.pl](http://www.fokarium.pl), [www.morswin.pl](http://www.morswin.pl)



# PROJEKT „SSAKI BAŁTYCKIE”

W 2009 roku WWF rozpoczął projekt „Ssaki bałtyckie”.

Jego celem jest czynna ochrona zagrożonych gatunków ssaków, w tym informowanie rybaków, turystów oraz osób zajmujących się transportem morskim o metodach ochrony morświnów i fok.

W ramach projektu odbywa się również monitoring polskiego wybrzeża.

W razie wypadku z udziałem morświnów lub fok oraz potrzeby interwencji, do akcji wkroczy Błękitny Patrol WWF.

Projekt WWF Polska „Wsparcie restytucji i ochrony ssaków bałtyckich w Polsce” (w skrócie „Ssaki bałtyckie”) jest współfinansowany z unijnego Programu Operacyjnego „Infrastruktura i Środowisko”. Strukturalnymi partnerami projektu są: Stacja Morska Instytutu Oceanografii Uniwersytetu Gdańskiego i Fundacja Rozwoju Uniwersytetu Gdańskiego.

Sprawdź: [www.ssakibałtyckie.wwf.pl](http://www.ssakibałtyckie.wwf.pl)

## O WWF

WWF jest jedną z największych międzynarodowych organizacji zajmujących się ochroną przyrody. W czasie przeszło 45 lat swojego istnienia WWF zainicjował, przeprowadził lub pomógł w realizacji ponad 12 600 projektów ochrony przyrody w 154 krajach świata, przyczyniając się do powstania 270 parków narodowych. Organizacja współpracuje z wieloma partnerami, w tym z władzami państw, organizacjami pozarządowymi, firmami i osobami prywatnymi, pełni także rolę niezależnego doradcy w zakresie ochrony środowiska dla wielu międzynarodowych instytucji oraz rządów na całym świecie. Organizację wspiera prawie 5 milionów członków. W chwili obecnej WWF prowadzi w Polsce łącznie osiem projektów, dotyczących ochrony rzek, lasów, klimatu oraz promowania zrównoważonego rozwoju i tradycyjnego, proekologicznego rolnictwa. Więcej: [www.wwf.pl](http://www.wwf.pl)

Możesz nam pomóc. Przekaż darowiznę na konto:

**24 1030 1999 7111 0000 0700 0001**

# JEŚLI ZNAJDZIESZ FOKĘ NA PLAŻY

## 1. Zachowaj dystans

Foka to dzikie zwierzę, które może przenosić wiele chorób i może niebezpiecznie ugryźć. Nie zabieraj jej z plaży! Jeśli jest to młoda foka, w pobliżu może pływać jej matka, która wróci, jeśli będzie czuła się bezpiecznie!

## 2. Nie zaganiaj foki do wody

Foki to zwierzęta związane z lądem i muszą wychodzić z wody na plażę, żeby odpocząć, wysuszyć futro lub urodzić potomstwo.

## 3. Nie ignoruj sytuacji

Jeśli foka jest wychudzona, ranna lub chora (ciężki oddech, kaszel, katar) potrzebuje Twojej pomocy.

## 4. Powiadom Błękitny Patrol WWF 0-795 536 009

5. **Postaraj się zapewnić fokie spokój i bezpieczeństwo** do czasu naszego przyjazdu. Nie dopuszczaj do niej ludzi i zwierząt. Spróbuj ją odgrodzić sznurkiem, taśmą, patykami w odległości kilku metrów. Znalezionej przez Ciebie fokę obejrzymy i ocenimy jej stan na miejscu, a w razie potrzeby zabierzemy do Stacji Morskiej, żeby ją przebadać i poddać rehabilitacji. Po zakończeniu leczenia wypuścimy ją na wolność.

**UWAGA!** Wpisz numer Błękitnego Patrolu WWF do swojego telefonu komórkowego. Jeśli zobaczysz fokę lub morświna będziesz mógł od razu nas o tym poinformować.

# 0-795 536 009

Publikacja współfinansowana przez Unię Europejską  
ze środków Europejskiego Funduszu Rozwoju Regionalnego w ramach Programu Infrastruktura i Środowisko  
**Dla rozwoju infrastruktury i środowiska**



**INFRASTRUKTURA  
I ŚRODOWISKO**  
NARODOWA STRATEGIA SPÓJNOŚCI

**UNIA EUROPEJSKA  
EUROPEJSKI FUNDUSZ  
ROZWOJU REGIONALNEGO**

